

INFORME

Comisiones pagadas por los Fondos de Pensiones y de Cesantía y sus administradoras por la inversión en cuotas de fondos mutuos, cuotas de fondos inversión, títulos representativos de índices financieros, vehículos de capital y deuda privada extranjera, y por empleo de entidades mandatarias para el período comprendido 1 de octubre y el 31 de diciembre de 2025.¹

I. Fondos de Pensiones y las administradoras

Las comisiones de administración incluidas en cuotas de fondos mutuos y de inversión, títulos representativos de índices financieros, y vehículos de capital y deuda privada extranjera en el cuarto trimestre de 2025 alcanzaron un total de \$ 159.695,50 millones (US\$ 175,26 millones), equivalentes a un 0,29% del valor de los activos de los Fondos de Pensiones. Dicho porcentaje varía dependiendo del tipo de Fondo y su exposición a estos vehículos de inversión.

Las comisiones pagadas por los Fondos de Pensiones por sus inversiones en cuotas de fondos mutuos y de inversión extranjeros, y en títulos representativos de índices financieros, para el período comprendido entre el 1 de octubre y el 31 de diciembre de 2025 alcanzaron a un total de \$ 92.917,00 millones, equivalente a un 0,41% del valor de la inversión total en fondos extranjeros y títulos representativos de índices financieros, y a un 0,17% del valor de los activos de los Fondos de Pensiones.

Asimismo, las comisiones pagadas por los Fondos de Pensiones por sus inversiones en vehículos de capital y deuda privada extranjera directa, en el cuarto trimestre de 2025 llegaron a un total de \$ 55.750,56 millones.

Por su parte, durante el mismo período los Fondos de Pensiones pagaron por concepto de comisiones a los fondos mutuos y de inversión nacionales un monto de \$ 11.027,94 millones, equivalente a un 0,67% del valor de la inversión en cuotas de fondos mutuos y de inversión nacionales, y a un 0,02% del valor de los activos de los Fondos de Pensiones.

En consideración a que durante el período antes señalado las comisiones cobradas por los fondos mutuos, fondos de inversión y títulos representativos de índices financieros se mantuvieron dentro de las comisiones máximas establecidas con cargo a los Fondos de Pensiones², no se registraron cobros que excedieran dichos límites, ni fue necesario que alguna administradora efectuara reintegros de comisiones a los Fondos administrados. Por su parte, para las inversiones en cuotas

¹ La información contenida en este informe fue elaborada con los datos disponibles en el momento de su emisión.

² Las comisiones máximas a pagar con recursos de los Fondos de Pensiones a fondos y títulos representativos de índices financieros corresponden a aquellas contenidas en la Resolución Conjunta N° 117 del 30-06-2025.

de fondos mutuos y de inversión de emisores extranjeros, títulos representativos de índices financieros y vehículos de capital y deuda privada extranjera una administradora presentó excesos en comisiones pagadas, debiendo reintegrar \$ 0,01 millones de pesos por las inversiones en cuotas de fondos mutuos. Por otro lado, las inversiones en cuotas de fondos mutuos y de inversión de emisores nacionales no generaron comisiones en exceso.

Debido a que durante el período las administradoras no han encargado a entidades mandatarias extranjeras la administración de inversiones de los Fondos de Pensiones en el extranjero, no existen comisiones pagadas a tales entidades.

II. Fondos de Cesantía y la Sociedad Administradora

Las comisiones pagadas por los Fondos de Cesantía por sus inversiones en cuotas de fondos mutuos y de inversión extranjeros, y en títulos representativos de índices financieros durante el período alcanzaron a un total de \$ 1.995,44 millones, equivalentes a un 0,31% del valor de la inversión total en fondos extranjeros y títulos representativos de índices financieros, y a un 0,06% del valor de los activos de los Fondos de Cesantía.

Asimismo, las comisiones pagadas por los Fondos de Cesantía por sus inversiones en vehículos de capital y deuda privada extranjera directa en el cuarto trimestre de 2025 alcanzaron un total de \$ 603,08 millones.

Por su parte, durante el mismo período los Fondos de Cesantía pagaron por concepto de comisiones a los fondos mutuos y de inversión nacionales un monto de \$ 229,38 millones, equivalente a un 1,22% del valor de la inversión en cuotas de fondos mutuos y de inversión nacionales, y a un 0,01% del valor de los activos de los Fondos de Cesantía.

Durante el período antes señalado las comisiones cobradas por los fondos mutuos y de inversión y títulos representativos de índices financieros no superaron las comisiones máximas establecidas con cargo a los Fondos de Cesantía³.

La información señalada precedentemente se proporciona con el objetivo de dar cumplimiento a lo dispuesto en el inciso octavo del artículo 45 bis del Decreto Ley N° 3.500, de 1980, que establece que la Superintendencia de Pensiones deberá informar las comisiones efectivamente pagadas por los Fondos de Pensiones y de Cesantía y por las administradoras en este tipo de inversiones. Asimismo, la citada disposición legal señala que los superintendentes de Administradoras de Fondos de Pensiones, hoy superintendente de Pensiones, de Bancos e Instituciones Financieras y de Valores y

³ Las comisiones máximas a pagar con recursos de los Fondos de Cesantía a fondos y títulos representativos de índices financieros corresponden a aquellas contenidas en el Título IV del Libro IV del Compendio de Normas del Seguro de Cesantía.

Seguros, hoy presidente de la Comisión para el Mercado Financiero, establecerán anualmente las comisiones máximas a ser pagadas con cargo a los Fondos de Pensiones, por las inversiones que éstos realicen en cuotas de fondos mutuos y de inversión, tanto nacionales como extranjeras y títulos representativos de índices financieros. Si las comisiones pagadas son mayores a las máximas establecidas, los excesos sobre estas últimas serán de cargo de las administradoras.

Los cuadros y gráficos siguientes incluyen la información sobre las comisiones pagadas a los fondos mutuos, de inversión y títulos representativos de índices financieros, desglosadas por Fondos de Pensiones y administradoras.

Comisiones pagadas por los Fondos de Pensiones a fondos extranjeros, títulos representativos de índices financieros y vehículos de capital y deuda privada extranjera

CUADRO N° 1

Comisiones pagadas por los Fondos de Pensiones por inversiones en fondos extranjeros y títulos representativos de índices financieros (en M\$)

AFP	Fondo					Total general
	A	B	C	D	E	
Capital	4.773.229	4.344.663	5.621.327	1.430.797	62.428	16.232.444
Cuprum	5.470.155	4.312.764	5.848.209	964.849	77.650	16.673.628
Habitat	6.835.936	5.546.630	9.748.527	1.950.064	94.004	24.175.161
Modelo	2.213.670	4.729.904	2.385.377	240.576	75.329	9.644.856
Planvital	1.389.474	2.978.153	2.004.026	339.278	22.468	6.733.399
Provida	3.802.573	4.555.506	6.496.641	2.336.428	84.065	17.275.213
Uno	547.289	1.131.234	452.003	45.509	6.261	2.182.296
Total general	25.032.326	27.598.854	32.556.109	7.307.502	422.207	92.916.998

CUADRO N° 2

Comisiones pagadas por los Fondos de Pensiones por inversiones en fondos extranjeros y títulos representativos de índices financieros como porcentaje de la inversión en los fondos extranjeros y títulos (% anualizados)⁴

AFP	Fondo					Total general
	A	B	C	D	E	
Capital	0,36%	0,39%	0,46%	0,42%	0,30%	0,40%
Cuprum	0,36%	0,39%	0,46%	0,42%	0,30%	0,40%
Habitat	0,35%	0,37%	0,42%	0,40%	0,20%	0,38%
Modelo	0,39%	0,42%	0,49%	0,45%	0,34%	0,43%
Planvital	0,40%	0,43%	0,50%	0,44%	0,27%	0,44%
Provida	0,37%	0,39%	0,46%	0,43%	0,27%	0,41%
Uno	0,40%	0,43%	0,50%	0,47%	0,20%	0,43%
Total general	0,37%	0,40%	0,45%	0,42%	0,27%	0,41%

⁴ El porcentaje total se calcula utilizando la inversión efectiva para los Fondos que poseen inversión.

CUADRO N° 3

Comisiones pagadas por los Fondos de Pensiones por inversiones en fondos extranjeros y títulos representativos de índices financieros como porcentaje de los Activos (% anualizados)

AFP	Fondo					Total general
	A	B	C	D	E	
Capital	0,26%	0,22%	0,18%	0,08%	0,00%	0,16%
Cuprum	0,26%	0,22%	0,19%	0,08%	0,01%	0,18%
Habitat	0,25%	0,22%	0,18%	0,08%	0,01%	0,17%
Modelo	0,30%	0,25%	0,21%	0,09%	0,02%	0,21%
Planvital	0,29%	0,25%	0,20%	0,08%	0,01%	0,19%
Provida	0,27%	0,22%	0,18%	0,08%	0,01%	0,16%
Uno	0,30%	0,26%	0,21%	0,09%	0,01%	0,22%
Total general	0,26%	0,23%	0,18%	0,08%	0,01%	0,17%

CUADRO N° 4

Comisiones pagadas por los Fondos de Pensiones por inversiones en vehículos de capital y deuda privada extranjera (en M\$)⁵

AFP	Fondo					Total general
	A	B	C	D	E	
Capital	3.973.353	3.339.302	3.868.608	1.279.346	907.874	13.368.483
Cuprum	2.091.540	1.622.116	2.298.873	497.199	576.449	7.086.177
Habitat	4.561.180	3.541.047	5.523.708	1.349.623	696.378	15.671.937
Modelo	645.603	1.346.199	874.720	148.531	216.057	3.231.110
Planvital	1.033.784	2.015.393	1.425.452	250.138	189.564	4.914.331
Provida	2.431.208	3.008.562	4.019.774	1.643.762	375.218	11.478.523
Total general	14.736.667	14.872.618	18.011.136	5.168.599	2.961.541	55.750.562

⁵ Corresponden sólo a comisiones fijas, sujetas a la norma de comisiones máximas.

Comisiones pagadas por los Fondos de Pensiones a fondos nacionales

CUADRO N° 5

**Comisiones pagadas por los Fondos de Pensiones por inversiones en fondos nacionales
(en M\$)**

AFP	Fondo					Total general
	A	B	C	D	E	
Capital	300.185	303.054	592.246	275.081	183.791	1.654.357
Cuprum	444.086	321.134	591.757	167.338	134.812	1.659.127
Habitat	306.923	297.843	754.781	248.119	139.764	1.747.430
Modelo	171.685	345.137	323.285	58.564	90.280	988.951
Planvital	117.325	349.850	442.398	198.501	156.706	1.264.780
Provida	585.195	569.024	1.029.091	680.678	226.843	3.090.831
Uno	116.083	284.502	155.844	29.534	36.503	622.466
Total general	2.041.482	2.470.544	3.889.402	1.657.815	968.699	11.027.942

CUADRO N° 6

**Comisiones pagadas por los Fondos de Pensiones por inversiones en fondos nacionales
como porcentaje de la inversión en fondos nacionales (% anualizados)⁶**

AFP	Fondo					Total general
	A	B	C	D	E	
Capital	0,50%	0,52%	0,53%	0,67%	0,89%	0,57%
Cuprum	0,65%	0,65%	0,62%	0,59%	0,69%	0,64%
Habitat	0,55%	0,56%	0,57%	0,58%	0,85%	0,58%
Modelo	0,92%	0,86%	0,83%	0,80%	0,81%	0,85%
Planvital	0,78%	0,84%	0,84%	0,90%	0,97%	0,86%
Provida	0,68%	0,67%	0,60%	0,68%	1,06%	0,67%
Uno	1,11%	1,05%	1,00%	1,12%	0,98%	1,05%
Total general	0,65%	0,70%	0,63%	0,68%	0,89%	0,67%

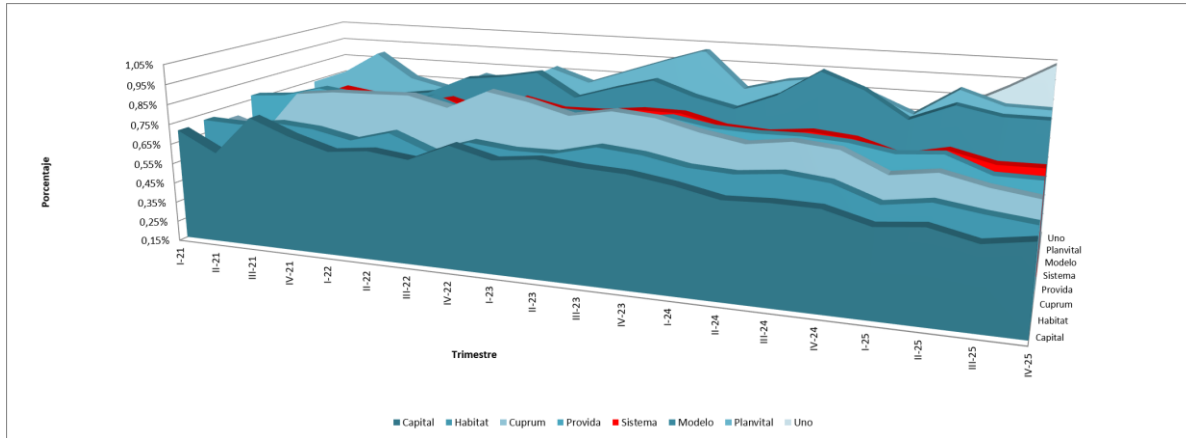
CUADRO N° 7

**Comisiones pagadas por los Fondos de Pensiones por inversiones en fondos nacionales
como porcentaje de los Activos (% anualizados)**

AFP	Fondo					Total general
	A	B	C	D	E	
Capital	0,02%	0,02%	0,02%	0,01%	0,01%	0,02%
Cuprum	0,02%	0,02%	0,02%	0,01%	0,01%	0,02%
Habitat	0,01%	0,01%	0,01%	0,01%	0,01%	0,01%
Modelo	0,02%	0,02%	0,03%	0,02%	0,02%	0,02%
Planvital	0,02%	0,03%	0,04%	0,05%	0,04%	0,04%
Provida	0,04%	0,03%	0,03%	0,02%	0,02%	0,03%
Uno	0,06%	0,06%	0,07%	0,06%	0,04%	0,06%
Total general	0,02%	0,02%	0,02%	0,02%	0,02%	0,02%

⁶ El porcentaje total se calcula utilizando la inversión efectiva para los Fondos que poseen inversión.

Comisiones pagadas por los Fondos de Pensiones por inversiones en fondos nacionales como porcentaje de la inversión en fondos nacionales (% anualizados)



Los cuadros siguientes incluyen la información sobre las comisiones pagadas a los fondos mutuos, de inversión y títulos representativos de índices financieros, desglosadas por Fondos de Cesantía.

Comisiones pagadas por los Fondos de Cesantía y por la Sociedad Administradora⁷

CUADRO N° 10

Comisiones pagadas por los Fondos de Cesantía y la Sociedad Administradora por inversiones en fondos y títulos extranjeros

Fondo	Comisión pagada por los Fondos (en M\$)	% de la inversión en fondos y títulos	% de los Activos	Comisión pagada por la Administradora (en M\$)
CIC	1.345.945	0,32%	0,05%	0
FCS	649.491	0,28%	0,07%	0
Total general	1.995.435	0,31%	0,06%	0

⁷ Cuenta Individual de Cesantía (CIC), Fondo de Cesantía Solidario (FCS).

CUADRO N° 11
Comisiones pagadas por los Fondos de Cesantía y la Sociedad Administradora por inversiones en fondos nacionales

Fondo	Comisión pagada por los Fondos (en M\$)	% de la inversión en fondos y títulos	% de los Activos	Comisión pagada por la Administradora (en M\$)
CIC	-	-	-	-
FCS	229.384	1,22%	0,03%	-
Total general	229.384	1,22%	0,01%	-

CUADRO N° 12
Comisiones pagadas por los Fondos de Cesantía por inversiones en vehículos de capital y deuda privada extranjera (en M\$)

AFC	Fondo		Total general
	CIC	FCS	
AFCIII	414.353	188.729	603.082
Total general	414.353	188.729	603.082

Nota: Incluye sólo comisiones fijas.