

## INFORME

### **Comisiones pagadas por los Fondos de Pensiones y de Cesantía y sus Administradoras por la inversión en cuotas de fondos mutuos, cuotas de fondos inversión, títulos representativos de índices financieros, vehículos de capital y deuda privada extranjera, y por empleo de entidades mandatarias para el período comprendido entre el 1 de julio y el 30 de septiembre de 2020.<sup>1</sup>**

#### I. Fondos de Pensiones y las Administradoras

Las comisiones de administración incluidas en cuotas de fondos mutuos y de inversión, títulos representativos de índices financieros y vehículos de capital y deuda privada extranjera en el tercer trimestre de 2020, alcanzaron un total de \$ 114.661,19 millones (US\$ 146,17 millones), equivalentes a un 0,28% del valor de los activos de los Fondos de Pensiones. Dicho porcentaje varía dependiendo del tipo de Fondo y su exposición a estos vehículos de inversión.

Las comisiones pagadas por los Fondos de Pensiones por sus inversiones en cuotas de fondos mutuos y de inversión extranjeros, y en títulos representativos de índices financieros, para el período comprendido entre el 1 de julio y el 30 de septiembre de 2020 alcanzaron a un total de \$ 94.085,13 millones, equivalente a un 0,61% del valor de la inversión total en fondos extranjeros y títulos representativos de índices financieros, y a un 0,24% del valor de los activos de los Fondos de Pensiones.

Asimismo, las comisiones pagadas por los Fondos de Pensiones por sus inversiones en vehículos de capital y deuda privada extranjera directa, en el tercer trimestre de 2020, alcanzaron un total de \$ 6.499,00 millones.

Por su parte, durante el mismo período, los Fondos de Pensiones pagaron por concepto de comisiones a los fondos mutuos y de inversión nacionales un monto de \$ 14.077,06 millones, equivalente a un 0,70% del valor de la inversión en cuotas de fondos mutuos y de inversión nacionales y a un 0,04% del valor de los activos de los Fondos de Pensiones.

En consideración a que durante el período antes señalado las comisiones cobradas por algunos fondos mutuos y de inversión y títulos representativos de índices financieros superaron las comisiones máximas establecidas con cargo a los Fondos de Pensiones<sup>2</sup>, dos administradoras debieron reintegrar comisiones en exceso a sus respectivos Fondos administrados. Al respecto, una administradora reintegró

<sup>1</sup> La información contenida en este informe fue elaborada con los datos disponibles en el momento de su emisión.

<sup>2</sup> Las comisiones máximas a pagar con recursos de los Fondos de Pensiones a fondos y títulos representativos de índices financieros corresponden a aquellas contenidas en la Resolución Conjunta N° 1.058 del 30-06-2020.

un total de \$ 0,06 millones por las inversiones en cuotas de fondos mutuos y de inversión de emisores nacionales. Por su parte, para las inversiones en cuotas de fondos mutuos y de inversión de emisores extranjeros, títulos representativos de índices financieros y vehículos de capital y deuda privada extranjera tres administradoras presentaron excesos en comisiones pagadas, debiendo reintegrar \$19,31 millones por las inversiones en cuotas de fondos mutuos y de inversión de emisores extranjeros y en vehículos de capital y deuda privada extranjera.

Debido a que durante el período las administradoras no han encargado a entidades mandatarias extranjeras la administración de inversiones de los Fondos de Pensiones en el extranjero, no existen comisiones pagadas a tales entidades.

## II. Fondos de Cesantía y la Sociedad Administradora

Las comisiones pagadas por los Fondos de Cesantía por sus inversiones en cuotas de fondos mutuos y de inversión extranjeros, y en títulos representativos de índices financieros, para el período alcanzaron a un total de \$ 866,9 millones, equivalentes a un 0,34% del valor de la inversión total en fondos extranjeros y títulos representativos de índices financieros, y a un 0,04% del valor de los activos de los Fondos de Cesantía.

Por su parte, durante el mismo período, los Fondos de Cesantía pagaron por concepto de comisiones a los fondos mutuos y de inversión nacionales un monto de \$ 86,83 millones, equivalente a un 0,19% del valor de la inversión en cuotas de fondos mutuos y de inversión nacionales y a un 0,00%<sup>3</sup> del valor de los activos de los Fondos de Cesantía.

Durante el período antes señalado las comisiones cobradas por los fondos mutuos y de inversión y títulos representativos de índices financieros no superaron las comisiones máximas establecidas con cargo a los Fondos de Cesantía<sup>4</sup>, por lo cual la Sociedad Administradora de Fondos de Cesantía S.A., no reintegró comisiones en exceso a los Fondos administrados.

La información señalada precedentemente se proporciona con el objeto de dar cumplimiento a lo dispuesto en el inciso octavo del artículo 45 bis del Decreto Ley N° 3.500, de 1980, que establece que la Superintendencia de Pensiones deberá informar las comisiones efectivamente pagadas por los Fondos de Pensiones y de Cesantía y por las Administradoras en este tipo de inversiones. Asimismo, la citada disposición legal señala que los Superintendentes de Administradoras de Fondos de Pensiones, hoy Superintendente de Pensiones, de Bancos e Instituciones Financieras y de Valores y

<sup>3</sup> El porcentaje con respecto al valor de los activos del Fondo de Cesantía es superior a cero (0,0037%).

<sup>4</sup> Las comisiones máximas a pagar con recursos de los Fondos de Cesantía a fondos y títulos representativos de índices financieros corresponden a aquellas contenidas en el Título IV del Libro IV del Compendio de Normas del Seguro de Cesantía.

Seguros, hoy Presidente de la Comisión para el Mercado Financiero, establecerán anualmente las comisiones máximas a ser pagadas con cargo a los Fondos de Pensiones, por las inversiones que éstos realicen en cuotas de fondos mutuos y de inversión, tanto nacionales como extranjeras y títulos representativos de índices financieros. Si las comisiones pagadas son mayores a las máximas establecidas, los excesos sobre estas últimas serán de cargo de las administradoras.

Los cuadros y gráficos siguientes incluyen la información sobre las comisiones pagadas a los fondos mutuos, de inversión y títulos representativos de índices financieros, desglosadas por Fondos de Pensiones y administradoras.

**Comisiones pagadas por los Fondos de Pensiones a fondos extranjeros, títulos representativos de índices financieros y vehículos de capital y deuda privada extranjera**

**CUADRO N° 1**

**Comisiones pagadas por los Fondos de Pensiones por inversiones en fondos extranjeros y títulos representativos de índices financieros (en M\$)**

AFP	Fondo					Total general
	A	B	C	D	E	
Capital	3.800.294	3.551.114	6.636.438	2.429.373	420.562	16.837.782
Cuprum	5.196.801	3.531.512	6.595.429	1.649.345	555.833	17.528.919
Habitat	5.832.457	5.067.742	10.756.701	2.727.848	599.334	24.984.081
Modelo	1.367.300	2.782.379	1.650.120	283.454	185.178	6.268.430
Planvital	602.923	1.532.570	1.472.794	473.336	65.934	4.147.558
Provida	4.230.756	4.860.106	10.764.447	3.858.367	485.644	24.199.319
Uno	38.807	38.202	30.953	5.752	5.322	119.037
Total general	21.069.338	21.363.625	37.906.882	11.427.475	2.317.806	94.085.126

**CUADRO N° 2**

**Comisiones pagadas por los Fondos de Pensiones por inversiones en fondos extranjeros y títulos representativos de índices financieros como porcentaje de la inversión en los fondos extranjeros y títulos (% anualizados)<sup>5</sup>**

AFP	Fondo					Total general
	A	B	C	D	E	
Capital	0,57%	0,56%	0,61%	0,59%	0,35%	0,57%
Cuprum	0,59%	0,60%	0,63%	0,59%	0,33%	0,59%
Habitat	0,56%	0,57%	0,58%	0,56%	0,35%	0,56%
Modelo	0,61%	0,62%	0,65%	0,58%	0,37%	0,61%
Planvital	0,63%	0,65%	0,67%	0,63%	0,32%	0,64%
Provida	0,58%	0,59%	0,61%	0,57%	0,32%	0,58%
Uno	0,72%	0,70%	0,79%	0,69%	0,46%	0,71%
Total general	0,61%	0,61%	0,65%	0,60%	0,36%	0,61%

<sup>5</sup> El porcentaje total se calcula utilizando la inversión efectiva para los Fondos que poseen inversión.

### CUADRO N° 3

**Comisiones pagadas por los Fondos de Pensiones por inversiones en fondos extranjeros y títulos representativos de índices financieros como porcentaje de los activos (% anualizados)**

AFP	Fondo					Total general
	A	B	C	D	E	
Capital	0,44%	0,36%	0,28%	0,16%	0,02%	0,22%
Cuprum	0,46%	0,39%	0,29%	0,16%	0,03%	0,24%
Habitat	0,43%	0,36%	0,27%	0,15%	0,02%	0,22%
Modelo	0,49%	0,41%	0,31%	0,17%	0,03%	0,27%
Planvital	0,50%	0,43%	0,31%	0,18%	0,03%	0,28%
Provida	0,45%	0,39%	0,41%	0,16%	0,03%	0,28%
Uno	0,57%	0,46%	0,37%	0,19%	0,04%	0,29%
<b>Total general</b>	<b>0,45%</b>	<b>0,38%</b>	<b>0,28%</b>	<b>0,16%</b>	<b>0,03%</b>	<b>0,24%</b>

### CUADRO N° 4

**Comisiones pagadas por los Fondos de Pensiones por inversiones en vehículos de capital y deuda privada extranjera (en M\$)**

AFP	Fondo					Total general
	A	B	C	D	E	
Capital	131.802	139.690	271.004	140.482	70.415	753.393
Cuprum	322.641	213.111	312.707	87.185	114.697	1.050.342
Habitat	993.705	642.475	1.317.528	638.072	600.097	4.191.877
Provida	60.173	84.638	172.684	104.380	81.514	503.388
<b>Total general</b>	<b>1.508.321</b>	<b>1.079.914</b>	<b>2.073.923</b>	<b>970.118</b>	<b>866.723</b>	<b>6.498.999</b>

### Comisiones pagadas por los Fondos de Pensiones a fondos nacionales

### CUADRO N° 5

**Comisiones pagadas por los Fondos de Pensiones por inversiones en fondos nacionales (en M\$)**

AFP	Fondo					Total general
	A	B	C	D	E	
Capital	546.273	493.195	1.083.986	419.651	167.812	2.710.917
Cuprum	758.990	476.591	1.000.086	317.541	174.415	2.727.623
Habitat	759.704	690.214	1.699.569	479.849	12.755	3.642.091
Modelo	42.181	90.514	80.786	17.444	38.640	269.565
Planvital	68.779	213.542	246.682	115.625	48.465	693.093
Provida	631.192	677.774	1.817.804	810.790	88.988	4.026.548
Uno	1.805	1.639	1.655	433	1.695	7.227
<b>Total general</b>	<b>2.808.924</b>	<b>2.643.469</b>	<b>5.930.568</b>	<b>2.161.333</b>	<b>532.770</b>	<b>14.077.064</b>

### CUADRO N° 6

**Comisiones pagadas por los Fondos de Pensiones por inversiones en fondos nacionales como porcentaje de la inversión en fondos nacionales (% anualizados)<sup>6</sup>**

AFP	Fondo					Total general
	A	B	C	D	E	
Capital	0,65%	0,65%	0,66%	0,67%	0,19%	0,57%
Cuprum	0,78%	0,89%	0,78%	0,85%	0,15%	0,63%
Habitat	0,78%	0,79%	0,77%	0,83%	0,48%	0,78%
Modelo	0,62%	0,51%	0,59%	0,58%	0,10%	0,34%
Planvital	0,71%	0,83%	0,80%	0,87%	0,48%	0,77%
Provida	0,82%	0,85%	0,84%	0,95%	1,05%	0,86%
Uno	0,36%	0,31%	0,39%	0,28%	0,10%	0,22%
<b>Total general</b>	<b>0,75%</b>	<b>0,78%</b>	<b>0,77%</b>	<b>0,83%</b>	<b>0,20%</b>	<b>0,70%</b>

### CUADRO N° 7

**Comisiones pagadas por los Fondos de Pensiones por inversiones en fondos nacionales como porcentaje de los activos (% anualizados)**

AFP	Fondo					Total general
	A	B	C	D	E	
Capital	0,06%	0,05%	0,05%	0,03%	0,01%	0,04%
Cuprum	0,07%	0,05%	0,05%	0,03%	0,01%	0,04%
Habitat	0,06%	0,05%	0,04%	0,03%	0,00%	0,03%
Modelo	0,02%	0,01%	0,02%	0,01%	0,01%	0,01%
Planvital	0,06%	0,06%	0,05%	0,04%	0,02%	0,05%
Provida	0,07%	0,06%	0,05%	0,03%	0,01%	0,04%
Uno	0,03%	0,02%	0,02%	0,01%	0,01%	0,02%
<b>Total general</b>	<b>0,06%</b>	<b>0,05%</b>	<b>0,04%</b>	<b>0,03%</b>	<b>0,01%</b>	<b>0,04%</b>

### Comisiones pagadas por las Administradoras de Fondos de Pensiones

### CUADRO N° 8

**Comisiones pagadas por las Administradoras de Fondos de Pensiones por inversiones en fondos extranjeros, títulos representativos de índices financieros y en vehículos de capital y deuda privada extranjera (en M\$)**

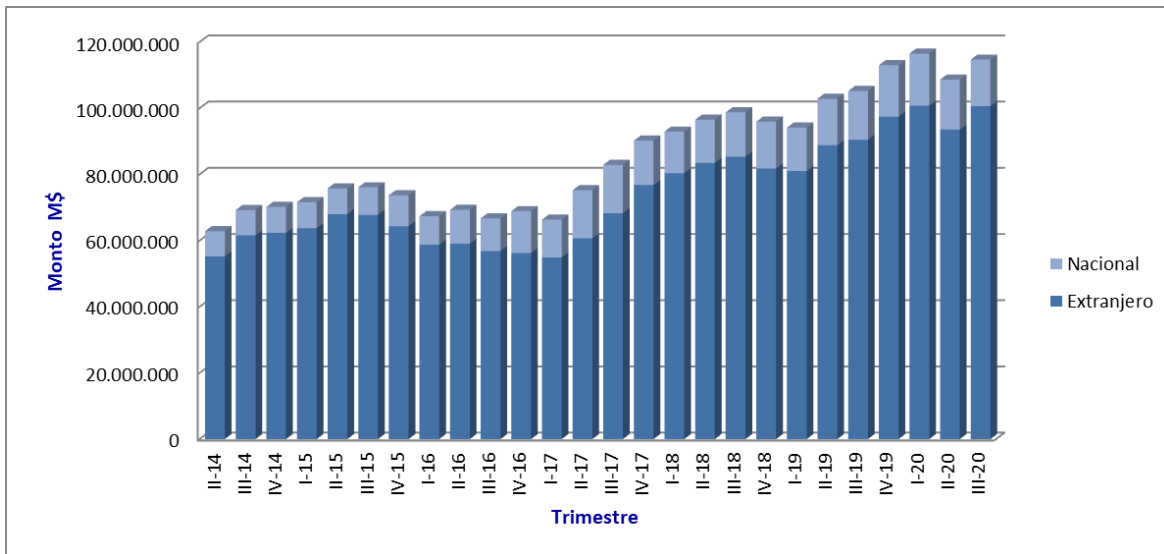
AFP	Fondo					Total general
	A	B	C	D	E	
Capital	14	7	65	14	0	100
Cuprum	0	0	0	0	0	0
Habitat	0	0	0	0	0	0
Modelo	0	0	0	0	0	0
Planvital	6	2	14	0	1	24
Provida	2.200	2.510	11.039	3.434	0	19.182
Uno	0	0	0	0	0	0
<b>Total general</b>	<b>2.220</b>	<b>2.519</b>	<b>11.118</b>	<b>3.448</b>	<b>1</b>	<b>19.306</b>

<sup>6</sup> El porcentaje total se calcula utilizando la inversión efectiva para los Fondos que poseen inversión.

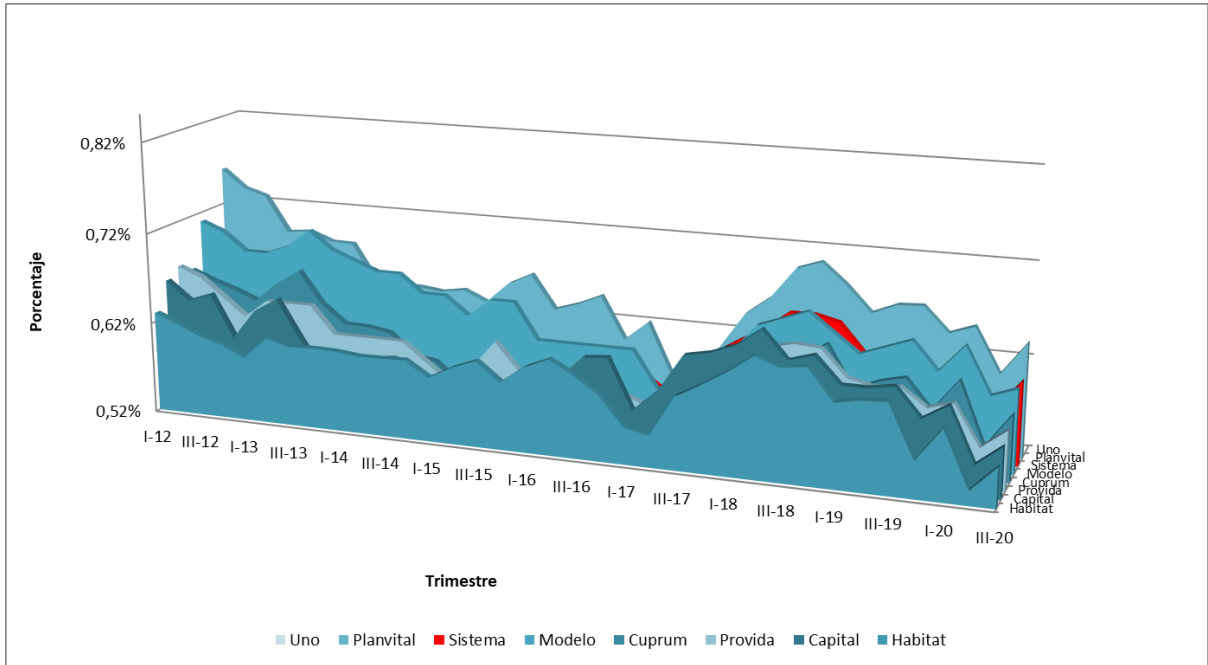
**CUADRO N° 9**  
**Comisiones pagadas por las Administradoras de Fondos de Pensiones por inversiones en fondos nacionales (en M\$)**

AFP	Fondo					Total general
	A	B	C	D	E	
Capital	-	-	-	-	-	-
Cuprum	-	-	-	-	-	-
Habitat	-	-	-	-	-	-
Modelo	-	-	-	-	-	-
Planvital	-	-	-	-	-	-
Provida	9	-	51	-	-	60
Uno	-	-	-	-	-	-
<b>Total general</b>	<b>9</b>	<b>-</b>	<b>51</b>	<b>-</b>	<b>-</b>	<b>60</b>

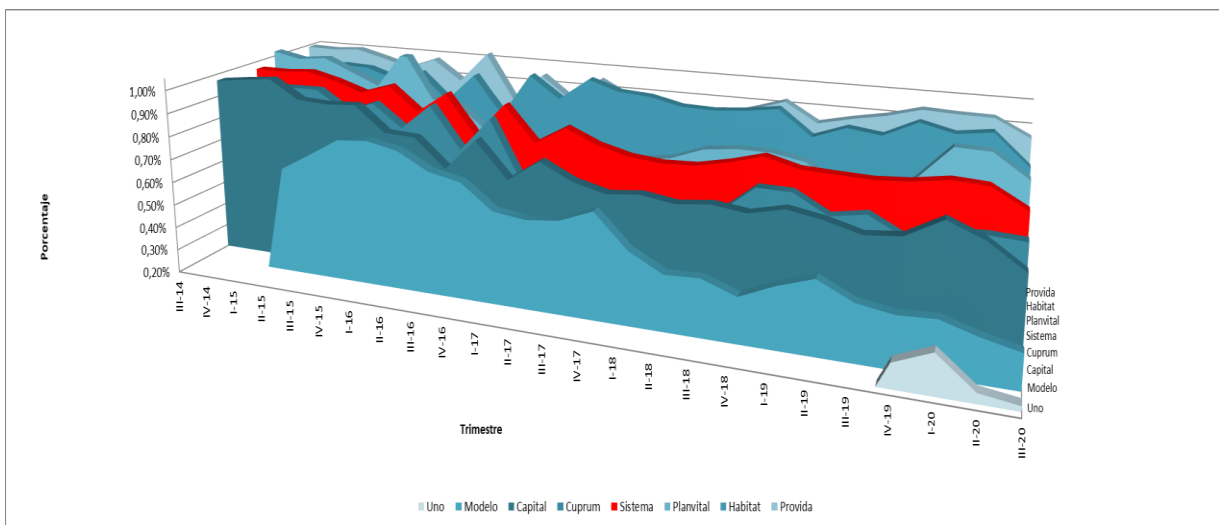
**Comisiones pagadas por los Fondos de Pensiones por inversiones en fondos extranjeros y nacionales, títulos representativos de índices financieros y capital y deuda privada extranjera (en M\$)**



### Comisiones pagadas por los Fondos de Pensiones por inversiones en fondos extranjeros y títulos de índices financieros como porcentaje de la inversión en los fondos extranjeros y títulos (% anualizados)



### Comisiones pagadas por los Fondos de Pensiones por inversiones en fondos nacionales como porcentaje de la inversión en fondos nacionales (% anualizados)



Los cuadros siguientes incluyen la información sobre las comisiones pagadas a los fondos mutuos, de inversión y títulos representativos de índices financieros, desglosadas por Fondos de Cesantía.

**Comisiones pagadas por los Fondos de Cesantía y por la Sociedad Administradora<sup>7</sup>**

**CUADRO N° 10**  
**Comisiones pagadas por los Fondos de Cesantía y la Sociedad Administradora por inversiones en fondos y títulos extranjeros**

Fondo	Comisión pagada por los Fondos (en M\$)	% de la inversión en fondos y títulos	% de los Activos	Comisión pagada por la Administradora (en M\$)
CIC	581.375	0,33%	0,04%	-
FCS	285.541	0,36%	0,04%	-
<b>Total general</b>	<b>866.916</b>	<b>0,34%</b>	<b>0,04%</b>	-

**CUADRO N° 11**  
**Comisiones pagadas por los Fondos de Cesantía y la Sociedad Administradora por inversiones en fondos nacionales**

Fondo	Comisión pagada por los Fondos (en M\$)	% de la inversión en fondos y títulos	% de los Activos	Comisión pagada por la Administradora (en M\$)
CIC	30.044	0,11%	0,00%	-
FCS	56.781	0,33%	0,01%	-
<b>Total general</b>	<b>86.825</b>	<b>0,19%</b>	<b>0,00%</b>	-

<sup>7</sup> Cuenta Individual de Cesantía (CIC), Fondo de Cesantía Solidario (FCS).