

INFORME

Comisiones pagadas por los Fondos de Pensiones y de Cesantía y sus Administradoras por la inversión en cuotas de fondos mutuos, cuotas de fondos inversión, títulos representativos de índices financieros, vehículos de capital y deuda privada extranjera, y por empleo de entidades mandatarias para el período comprendido entre el 1 de abril y el 30 de junio de 2020.¹

I. Fondos de Pensiones y las Administradoras

Las comisiones de administración incluidas en cuotas de fondos mutuos y de inversión, títulos representativos de índices financieros y vehículos de capital y deuda privada extranjera en el primer trimestre de 2020, alcanzaron un total de \$108.644,39 millones (US\$ 133,08 millones), equivalentes a un 0,27% del valor de los activos de los Fondos de Pensiones. Dicho porcentaje varía dependiendo del tipo de Fondo y su exposición a estos vehículos de inversión.

Las comisiones pagadas por los Fondos de Pensiones por sus inversiones en cuotas de fondos mutuos y de inversión extranjeros, y en títulos representativos de índices financieros, para el período comprendido entre el 1° de abril y el 30 de junio de 2020 alcanzaron a un total de \$87.946,03 millones, equivalente a un 0,58% del valor de la inversión total en fondos extranjeros y títulos representativos de índices financieros, y a un 0,22% del valor de los activos de los Fondos de Pensiones.

Asimismo, las comisiones pagadas por los Fondos de Pensiones por sus inversiones en vehículos de capital y deuda privada extranjera directa, en el segundo trimestre de 2020, alcanzaron un total de \$5.613,71 millones.

Por su parte, durante el mismo período, los Fondos de Pensiones pagaron por concepto de comisiones a los fondos mutuos y de inversión nacionales un monto de \$15.084,65 millones, equivalente a un 0,78% del valor de la inversión en cuotas de fondos mutuos y de inversión nacionales y a un 0,04% del valor de los activos de los Fondos de Pensiones.

En consideración a que durante el período antes señalado las comisiones cobradas por algunos fondos mutuos y de inversión y títulos representativos de índices financieros superaron las comisiones máximas establecidas con cargo a los Fondos de Pensiones², dos Administradoras debieron reintegrar comisiones en exceso a sus respectivos Fondos administrados. Al respecto, las Administradoras

¹ La información contenida en este informe fue elaborada con los datos disponibles en el momento de su emisión.

² Las comisiones máximas a pagar con recursos de los Fondos de Pensiones a fondos y títulos representativos de índices financieros corresponden a aquellas contenidas en la Resolución Conjunta N° 1.154 del 28-06-2019.

reintegraron un total de \$7,63 millones por las inversiones en cuotas de fondos mutuos y de inversión de emisores nacionales. Por su parte, para las inversiones en cuotas de fondos mutuos y de inversión de emisores extranjeros, títulos representativos de índices financieros y vehículos de capital y deuda privada extranjera una Administradora presentó excesos en comisiones pagadas, debiendo reintegrar \$0,23 millones por las inversiones en cuotas de fondos mutuos y de inversión de emisores extranjeros y en vehículos de capital y deuda privada extranjera.

Debido a que durante el período las Administradoras no han encargado a entidades mandatarias extranjeras la administración de inversiones de los Fondos de Pensiones en el extranjero, no existen comisiones pagadas a tales entidades.

II. Fondos de Cesantía y la Sociedad Administradora

Las comisiones pagadas por los Fondos de Cesantía por sus inversiones en cuotas de fondos mutuos y de inversión extranjeros, y en títulos representativos de índices financieros, para el período alcanzaron a un total de \$842,0 millones, equivalentes a un 0,33% del valor de la inversión total en fondos extranjeros y títulos representativos de índices financieros, y a un 0,03% del valor de los activos de los Fondos de Cesantía.

Por su parte, durante el mismo período, los Fondos de Cesantía pagaron por concepto de comisiones a los fondos mutuos y de inversión nacionales un monto de \$108,09 millones, equivalente a un 0,24% del valor de la inversión en cuotas de fondos mutuos y de inversión nacionales y a un 0,00%³ del valor de los activos de los Fondos de Cesantía.

Durante el período antes señalado las comisiones cobradas por los fondos mutuos y de inversión y títulos representativos de índices financieros no superaron las comisiones máximas establecidas con cargo a los Fondos de Cesantía⁴, por lo cual la Sociedad Administradora de Fondos de Cesantía S.A., no reintegró comisiones en exceso a los Fondos administrados.

La información señalada precedentemente se proporciona con el objeto de dar cumplimiento a lo dispuesto en el inciso octavo del artículo 45 bis del Decreto Ley N° 3.500, de 1980, que establece que la Superintendencia de Pensiones deberá informar las comisiones efectivamente pagadas por los Fondos de Pensiones y de Cesantía y por las Administradoras en este tipo de inversiones. Asimismo, la citada disposición legal señala que los Superintendentes de Administradoras de Fondos de Pensiones, hoy

³ El porcentaje con respecto al valor de los activos del Fondo de Cesantía es superior a cero (0,0045%).

⁴ Las comisiones máximas a pagar con recursos de los Fondos de Cesantía a fondos y títulos representativos de índices financieros corresponden a aquellas contenidas en el Título IV del Libro IV del Compendio de Normas del Seguro de Cesantía.

Superintendente de Pensiones, de Bancos e Instituciones Financieras y de Valores y Seguros, hoy Presidente de la Comisión para el Mercado Financiero, establecerán anualmente las comisiones máximas a ser pagadas con cargo a los Fondos de Pensiones, por las inversiones que éstos realicen en cuotas de fondos mutuos y de inversión, tanto nacionales como extranjeras y títulos representativos de índices financieros. Si las comisiones pagadas son mayores a las máximas establecidas, los excesos sobre estas últimas serán de cargo de las Administradoras.

Los cuadros y gráficos siguientes incluyen la información sobre las comisiones pagadas a los fondos mutuos, de inversión y títulos representativos de índices financieros, desglosadas por Fondos de Pensiones y Administradoras.

Comisiones pagadas por los Fondos de Pensiones a fondos extranjeros, títulos representativos de índices financieros y vehículos de capital y deuda privada extranjera

CUADRO N° 1

Comisiones pagadas por los Fondos de Pensiones por inversiones en fondos extranjeros y títulos representativos de índices financieros (en M\$)

AFP	Fondo					Total general
	A	B	C	D	E	
Capital	3.644.033	3.384.440	6.292.054	2.130.201	227.605	15.678.334
Cuprum	4.906.085	3.223.090	6.108.357	1.445.710	294.139	15.977.381
Habitat	5.607.026	4.755.269	10.172.076	2.394.482	354.781	23.283.635
Modelo	1.412.878	3.072.587	1.717.411	278.707	123.372	6.604.954
Planvital	577.695	1.602.012	1.384.925	424.211	43.010	4.031.853
Provida	4.080.592	4.528.745	9.997.538	3.440.920	243.307	22.291.101
Uno	25.318	24.028	23.059	3.731	2.641	78.777
Total general	20.253.626	20.590.171	35.695.420	10.117.962	1.288.856	87.946.035

CUADRO N° 2

Comisiones pagadas por los Fondos de Pensiones por inversiones en fondos extranjeros y títulos representativos de índices financieros como porcentaje de la inversión en los fondos extranjeros y títulos (% anualizados)⁵

AFP	Fondo					Total general
	A	B	C	D	E	
Capital	0,53%	0,55%	0,58%	0,56%	0,34%	0,55%
Cuprum	0,55%	0,56%	0,59%	0,57%	0,27%	0,55%
Habitat	0,52%	0,54%	0,57%	0,55%	0,24%	0,54%
Modelo	0,58%	0,59%	0,65%	0,60%	0,41%	0,60%
Planvital	0,59%	0,60%	0,64%	0,61%	0,32%	0,61%
Provida	0,54%	0,55%	0,59%	0,56%	0,30%	0,56%
Uno	0,62%	0,61%	0,69%	0,65%	0,50%	0,63%
Total general	0,56%	0,57%	0,62%	0,59%	0,34%	0,58%

⁵ El porcentaje total se calcula utilizando la inversión efectiva para los Fondos que poseen inversión.

CUADRO N° 3

Comisiones pagadas por los Fondos de Pensiones por inversiones en fondos extranjeros y títulos representativos de índices financieros como porcentaje de los Activos (% anualizados)

AFP	Fondo					Total general
	A	B	C	D	E	
Capital	0,41%	0,33%	0,25%	0,14%	0,01%	0,20%
Cuprum	0,43%	0,35%	0,26%	0,15%	0,02%	0,22%
Habitat	0,40%	0,33%	0,25%	0,13%	0,02%	0,21%
Modelo	0,48%	0,39%	0,28%	0,16%	0,02%	0,27%
Planvital	0,46%	0,38%	0,27%	0,15%	0,02%	0,25%
Provida	0,42%	0,35%	0,26%	0,15%	0,02%	0,23%
Uno	0,48%	0,38%	0,30%	0,16%	0,03%	0,25%
Total general	0,42%	0,35%	0,25%	0,14%	0,02%	0,22%

CUADRO N° 4

Comisiones pagadas por los Fondos de Pensiones por inversiones en vehículos de capital y deuda privada extranjera (en M\$)

AFP	Fondo					Total general
	A	B	C	D	E	
Capital	148.399	154.427	279.330	146.352	33.849	762.358
Cuprum	248.323	160.891	222.318	62.284	86.571	780.386
Habitat	893.541	597.440	1.002.464	515.055	429.582	3.438.082
Provida	65.910	100.399	221.357	138.830	106.389	632.885
Total general	1.356.172	1.013.157	1.725.470	862.521	656.391	5.613.712

Comisiones pagadas por los Fondos de Pensiones a fondos nacionales

CUADRO N° 5

Comisiones pagadas por los Fondos de Pensiones por inversiones en fondos nacionales (en M\$)

AFP	Fondo					Total general
	A	B	C	D	E	
Capital	572.582	521.535	1.125.078	408.152	155.421	2.782.768
Cuprum	804.518	514.770	1.088.858	350.145	162.619	2.920.910
Habitat	836.026	802.006	1.934.165	503.960	9.047	4.085.204
Modelo	39.588	86.165	78.318	16.092	21.850	242.013
Planvital	74.699	220.245	252.497	119.446	42.859	709.746
Provida	704.758	756.669	1.963.573	838.902	74.757	4.338.659
Uno	1.522	1.185	1.472	317	851	5.347
Total general	3.033.693	2.902.575	6.443.961	2.237.014	467.404	15.084.647

CUADRO N° 6

Comisiones pagadas por los Fondos de Pensiones por inversiones en fondos nacionales como porcentaje de la inversión en fondos nacionales (% anualizados)⁶

AFP	Fondo					Total general
	A	B	C	D	E	
Capital	0,81%	0,79%	0,73%	0,76%	0,22%	0,67%
Cuprum	0,76%	0,90%	0,72%	0,83%	0,16%	0,64%
Habitat	0,91%	0,94%	0,90%	0,92%	0,50%	0,91%
Modelo	0,42%	0,52%	0,53%	0,69%	0,10%	0,37%
Planvital	0,82%	0,90%	0,86%	0,91%	0,82%	0,87%
Provida	0,93%	0,94%	0,90%	0,99%	0,94%	0,93%
Uno	0,35%	0,29%	0,34%	0,31%	0,10%	0,24%
Total general	0,84%	0,88%	0,82%	0,89%	0,22%	0,78%

CUADRO N° 7

Comisiones pagadas por los Fondos de Pensiones por inversiones en fondos nacionales como porcentaje de los Activos (% anualizados)

AFP	Fondo					Total general
	A	B	C	D	E	
Capital	0,06%	0,05%	0,04%	0,03%	0,01%	0,04%
Cuprum	0,07%	0,06%	0,05%	0,04%	0,01%	0,04%
Habitat	0,06%	0,06%	0,05%	0,03%	0,00%	0,04%
Modelo	0,01%	0,01%	0,01%	0,01%	0,00%	0,01%
Planvital	0,06%	0,05%	0,05%	0,04%	0,02%	0,05%
Provida	0,07%	0,06%	0,05%	0,04%	0,01%	0,04%
Uno	0,03%	0,02%	0,02%	0,01%	0,01%	0,02%
Total general	0,06%	0,05%	0,05%	0,03%	0,01%	0,04%

Comisiones pagadas por las Administradoras de Fondos de Pensiones

CUADRO N° 8

Comisiones pagadas por las Administradoras de Fondos de Pensiones por inversiones en fondos extranjeros, títulos representativos de índices financieros y en vehículos de capital y deuda privada extranjera (en M\$)

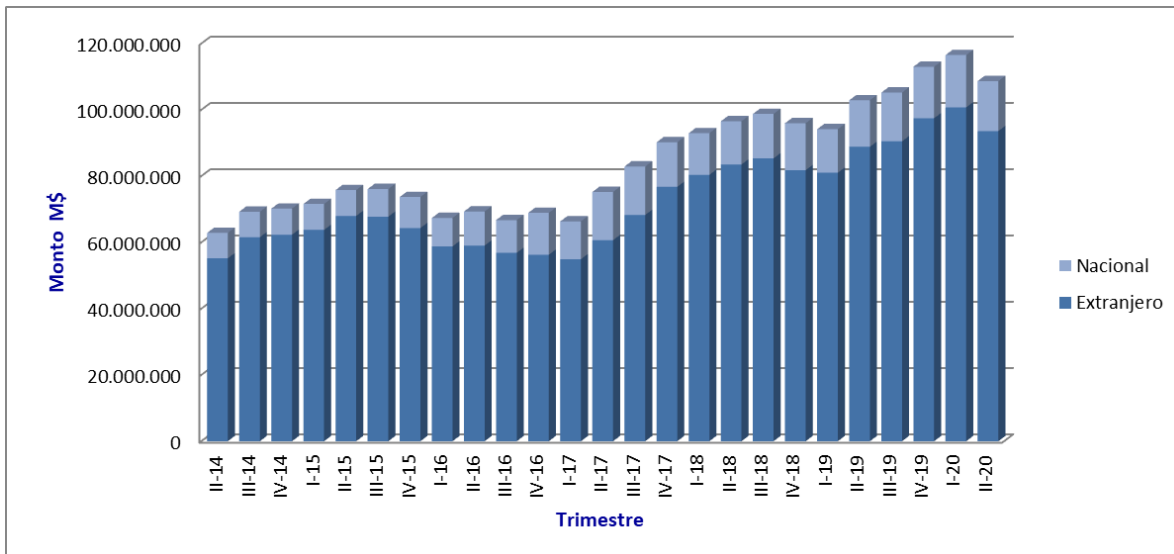
AFP	Fondo					Total general
	A	B	C	D	E	
Capital	0	0	0	0	0	0
Cuprum	0	0	0	0	0	0
Habitat	0	0	0	0	0	0
Modelo	0	0	0	0	0	0
Planvital	6			53	172	231
Provida	0	0	0	0	0	0
Uno	0	0	0	0	0	0
Total general	6	0	0	53	172	231

⁶ El porcentaje total se calcula utilizando la inversión efectiva para los Fondos que poseen inversión.

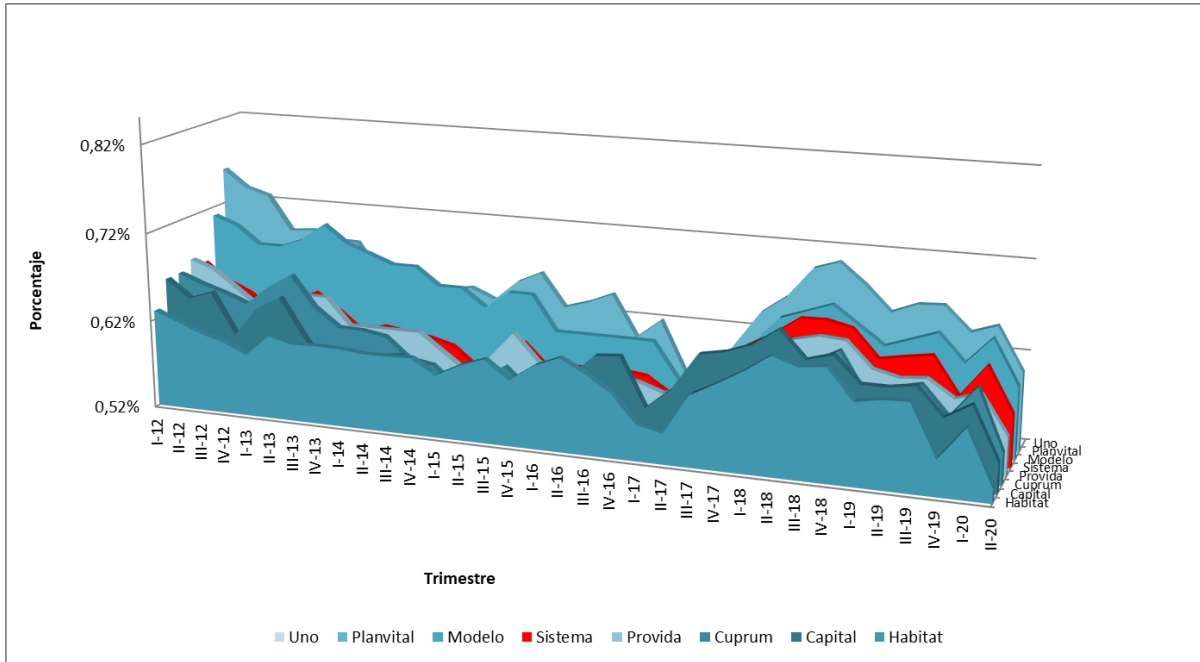
CUADRO N° 9
Comisiones pagadas por las Administradoras de Fondos de Pensiones por inversiones en fondos nacionales (en M\$)

AFP	Fondo					Total general
	A	B	C	D	E	
Capital	-	-	-	-	-	-
Cuprum	-	-	-	-	-	-
Habitat	945	945	945	945	-	3.779
Modelo	-	-	-	-	-	-
Planvital	-	-	-	-	-	-
Provida	1.900	1.890	57	-	-	3.846
Uno	-	-	-	-	-	-
Total general	2.845	2.834	1.002	945	-	7.626

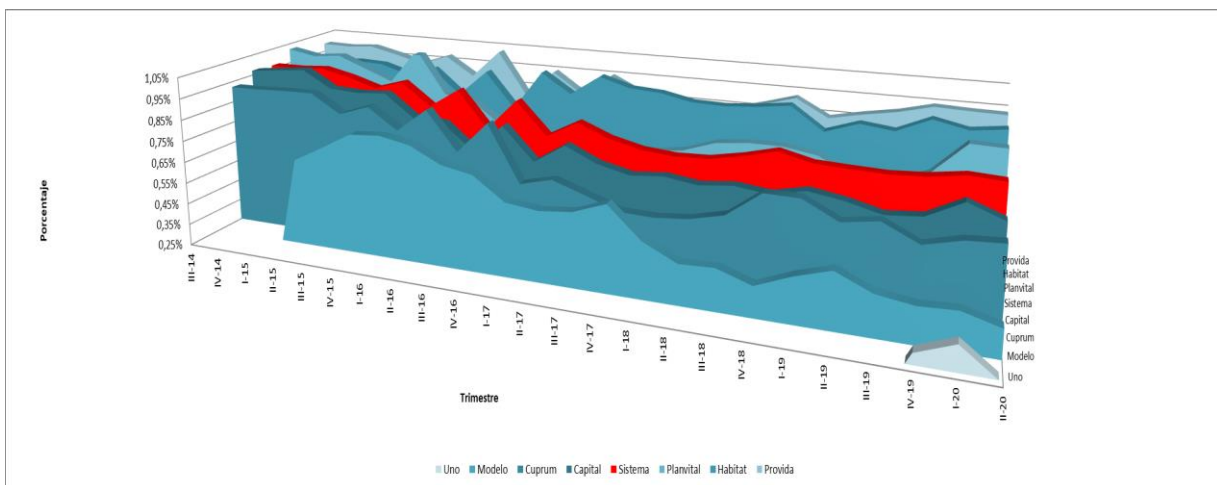
Comisiones pagadas por los Fondos de Pensiones por inversiones en fondos extranjeros y nacionales, títulos representativos de índices financieros y capital y deuda privada extranjera (en M\$)



Comisiones pagadas por los Fondos de Pensiones por inversiones en fondos extranjeros y títulos de índices financieros como porcentaje de la inversión en los fondos extranjeros y títulos (% anualizados)



Comisiones pagadas por los Fondos de Pensiones por inversiones en fondos nacionales como porcentaje de la inversión en fondos nacionales (% anualizados)



Los cuadros siguientes incluyen la información sobre las comisiones pagadas a los fondos mutuos, de inversión y títulos representativos de índices financieros, desglosadas por Fondos de Cesantía.

Comisiones pagadas por los Fondos de Cesantía y por la Sociedad Administradora⁷

CUADRO N° 10
Comisiones pagadas por los Fondos de Cesantía y la Sociedad Administradora por inversiones en fondos y títulos extranjeros

Fondo	Comisión pagada por los Fondos (en M\$)	% de la inversión en fondos y títulos	% de los Activos	Comisión pagada por la Administradora (en M\$)
CIC	546.552	0,32%	0,03%	-
FCS	295.492	0,36%	0,04%	-
Total general	842.043	0,33%	0,03%	-

CUADRO N° 11
Comisiones pagadas por los Fondos de Cesantía y la Sociedad Administradora por inversiones en fondos nacionales

Fondo	Comisión pagada por los Fondos (en M\$)	% de la inversión en fondos y títulos	% de los Activos	Comisión pagada por la Administradora (en M\$)
CIC	25.855	0,13%	0,00%	-
FCS	82.235	0,32%	0,01%	-
Total general	108.090	0,24%	0,00%	-

⁷ Cuenta Individual de Cesantía (CIC), Fondo de Cesantía Solidario (FCS).