

INFORME

Comisiones pagadas por los Fondos de Pensiones y de Cesantía y sus Administradoras por la inversión en cuotas de fondos mutuos, cuotas de fondos inversión, títulos representativos de índices financieros, vehículos de capital y deuda privada extranjera, y por empleo de entidades mandatarias para el período comprendido entre el 1 de enero y el 31 de marzo de 2020.¹

I. Fondos de Pensiones y las Administradoras

Las comisiones de administración incluidas en cuotas de fondos mutuos y de inversión, títulos representativos de índices financieros y vehículos de capital y deuda privada extranjera en el primer trimestre de 2020, alcanzaron un total de \$116.506,74 millones (US\$ 137,67 millones), equivalentes a un 0,30% del valor de los activos de los Fondos de Pensiones. Dicho porcentaje varía dependiendo del tipo de Fondo y su exposición a estos vehículos de inversión.

Las comisiones pagadas por los Fondos de Pensiones por sus inversiones en cuotas de fondos mutuos y de inversión extranjeros, y en títulos representativos de índices financieros, para el período comprendido entre el 1° de enero y el 31 de marzo de 2020 alcanzaron a un total de \$96.263,40 millones, equivalente a un 0,63% del valor de la inversión total en fondos extranjeros y títulos representativos de índices financieros, y a un 0,25% del valor de los activos de los Fondos de Pensiones.

Asimismo, las comisiones pagadas por los Fondos de Pensiones por sus inversiones en vehículos de capital y deuda privada extranjera directa, en el primer trimestre de 2020, alcanzaron un total de \$4.457,45 millones.

Por su parte, durante el mismo período, los Fondos de Pensiones pagaron por concepto de comisiones a los fondos mutuos y de inversión nacionales un monto de \$15.785,89 millones, equivalente a un 0,79% del valor de la inversión en cuotas de fondos mutuos y de inversión nacionales y a un 0,04% del valor de los activos de los Fondos de Pensiones.

En consideración a que durante el período antes señalado las comisiones cobradas por algunos fondos mutuos y de inversión y títulos representativos de índices financieros superaron las comisiones máximas establecidas con cargo a los Fondos de Pensiones², una Administradora debió reintegrar comisiones en exceso a sus respectivos Fondos administrados. Al respecto, la Administradora reintegró un

¹ La información contenida en este informe fue elaborada con los datos disponibles en el momento de su emisión.

² Las comisiones máximas a pagar con recursos de los Fondos de Pensiones a fondos y títulos representativos de índices financieros corresponden a aquellas contenidas en la Resolución Conjunta N° 1.154 del 28-06-2019.

total de \$0,11 millones por las inversiones en cuotas de fondos mutuos y de inversión de emisores nacionales. Por su parte, para las inversiones en cuotas de fondos mutuos y de inversión de emisores extranjeros, títulos representativos de índices financieros y vehículos de capital y deuda privada extranjera una Administradora presentó excesos en comisiones pagadas, debiendo reintegrar \$0,24 millones por las inversiones en cuotas de fondos mutuos y de inversión de emisores extranjeros y en vehículos de capital y deuda privada extranjera.

Debido a que durante el período las Administradoras no han encargado a entidades mandatarias extranjeras la administración de inversiones de los Fondos de Pensiones en el extranjero, no existen comisiones pagadas a tales entidades.

II. Fondos de Cesantía y la Sociedad Administradora

Las comisiones pagadas por los Fondos de Cesantía por sus inversiones en cuotas de fondos mutuos y de inversión extranjeros, y en títulos representativos de índices financieros, para el período alcanzaron a un total de \$850,5 millones, equivalente a un 0,34% del valor de la inversión total en fondos extranjeros y títulos representativos de índices financieros, y a un 0,04% del valor de los activos de los Fondos de Cesantía.

Por su parte, durante el mismo período, los Fondos de Cesantía pagaron por concepto de comisiones a los fondos mutuos y de inversión nacionales un monto de \$80,09 millones, equivalente a un 0,31% del valor de la inversión en cuotas de fondos mutuos y de inversión nacionales y a un 0,00%³ del valor de los activos de los Fondos de Cesantía.

Durante el período antes señalado las comisiones cobradas por los fondos mutuos y de inversión y títulos representativos de índices financieros no superaron las comisiones máximas establecidas con cargo a los Fondos de Cesantía⁴, por lo cual la Sociedad Administradora de Fondos de Cesantía S.A., no reintegró comisiones en exceso a los Fondos administrados.

La información señalada precedentemente se proporciona con el objeto de dar cumplimiento a lo dispuesto en el inciso octavo del artículo 45 bis del Decreto Ley N° 3.500, de 1980, que establece que la Superintendencia de Pensiones deberá informar las comisiones efectivamente pagadas por los Fondos de Pensiones y de Cesantía y por las Administradoras en este tipo de inversiones. Asimismo, la citada disposición legal señala que los Superintendentes de Administradoras de Fondos de Pensiones, hoy Superintendente de Pensiones, de Bancos e Instituciones Financieras y de Valores y

³ El porcentaje con respecto al valor de los activos del Fondo de Cesantía es superior a cero (0,0034%).

⁴ Las comisiones máximas a pagar con recursos de los Fondos de Cesantía a fondos y títulos representativos de índices financieros corresponden a aquellas contenidas en el Título IV del Libro IV del Compendio de Normas del Seguro de Cesantía.

Seguros, hoy Presidente de la Comisión para el Mercado Financiero, establecerán anualmente las comisiones máximas a ser pagadas con cargo a los Fondos de Pensiones, por las inversiones que éstos realicen en cuotas de fondos mutuos y de inversión, tanto nacionales como extranjeras y títulos representativos de índices financieros. Si las comisiones pagadas son mayores a las máximas establecidas, los excesos sobre estas últimas serán de cargo de las Administradoras.

Los cuadros y gráficos siguientes incluyen la información sobre las comisiones pagadas a los fondos mutuos, de inversión y títulos representativos de índices financieros, desglosadas por Fondos de Pensiones y Administradoras.

Comisiones pagadas por los Fondos de Pensiones a fondos extranjeros, títulos representativos de índices financieros y vehículos de capital y deuda privada extranjera

CUADRO N° 1

Comisiones pagadas por los Fondos de Pensiones por inversiones en fondos extranjeros y títulos representativos de índices financieros (en M\$)

AFP	Fondo					Total general
	A	B	C	D	E	
Capital	4.447.574	4.046.111	6.843.630	2.191.899	157.726	17.686.940
Cuprum	5.701.697	3.602.549	6.582.728	1.450.556	197.135	17.534.665
Habitat	6.675.072	5.531.095	11.343.891	2.664.850	207.482	26.422.390
Modelo	1.510.813	3.299.045	1.767.513	285.188	109.089	6.971.647
Planvital	655.314	1.708.561	1.454.445	460.498	33.868	4.312.687
Provida	4.674.650	4.945.407	10.182.405	3.381.613	103.692	23.287.767
Uno	19.271	11.413	13.192	2.216	1.205	47.298
Total general	23.684.391	23.144.182	38.187.804	10.436.820	810.197	96.263.395

CUADRO N° 2

Comisiones pagadas por los Fondos de Pensiones por inversiones en fondos extranjeros y títulos representativos de índices financieros como porcentaje de la inversión en los fondos extranjeros y títulos (% anualizados)⁵

AFP	Fondo					Total general
	A	B	C	D	E	
Capital	0,60%	0,60%	0,64%	0,62%	0,28%	0,61%
Cuprum	0,61%	0,62%	0,65%	0,61%	0,32%	0,62%
Habitat	0,59%	0,59%	0,63%	0,61%	0,16%	0,60%
Modelo	0,64%	0,64%	0,68%	0,64%	0,43%	0,65%
Planvital	0,66%	0,65%	0,68%	0,66%	0,28%	0,66%
Provida	0,60%	0,60%	0,62%	0,61%	0,25%	0,61%
Uno	0,68%	0,64%	0,69%	0,65%	0,43%	0,66%
Total general	0,63%	0,62%	0,66%	0,63%	0,31%	0,63%

⁵ El porcentaje total se calcula utilizando la inversión efectiva para los Fondos que poseen inversión.

CUADRO N° 3

Comisiones pagadas por los Fondos de Pensiones por inversiones en fondos extranjeros y títulos representativos de índices financieros como porcentaje de los Activos (% anualizados)

AFP	Fondo					Total general
	A	B	C	D	E	
Capital	0,46%	0,37%	0,27%	0,15%	0,01%	0,23%
Cuprum	0,47%	0,38%	0,28%	0,15%	0,01%	0,25%
Habitat	0,43%	0,37%	0,28%	0,15%	0,01%	0,24%
Modelo	0,53%	0,41%	0,31%	0,17%	0,02%	0,30%
Planvital	0,52%	0,41%	0,30%	0,17%	0,02%	0,29%
Provida	0,46%	0,37%	0,27%	0,15%	0,01%	0,24%
Uno	0,56%	0,41%	0,31%	0,17%	0,03%	0,29%
Total general	0,48%	0,38%	0,28%	0,15%	0,01%	0,25%

CUADRO N° 4

Comisiones pagadas por los Fondos de Pensiones por inversiones en vehículos de capital y deuda privada extranjera (en M\$)

AFP	Fondo					Total general
	A	B	C	D	E	
Capital	87.913	88.572	164.041	83.930	13.882	438.336
Cuprum	240.419	152.455	209.780	58.180	97.319	758.153
Habitat	714.918	469.679	757.417	439.245	228.785	2.610.044
Provida	68.483	104.548	227.256	141.751	108.878	650.915
Total general	1.111.733	815.254	1.358.493	723.105	448.863	4.457.448

Comisiones pagadas por los Fondos de Pensiones a fondos nacionales

CUADRO N° 5

Comisiones pagadas por los Fondos de Pensiones por inversiones en fondos nacionales (en M\$)

AFP	Fondo					Total general
	A	B	C	D	E	
Capital	648.479	578.673	1.238.466	456.221	117.999	3.039.838
Cuprum	847.191	545.268	1.173.606	371.920	123.521	3.061.506
Habitat	869.238	820.926	2.020.298	528.745	6.553	4.245.760
Modelo	39.866	100.198	90.392	19.439	23.185	273.080
Planvital	70.344	203.068	250.605	117.535	33.016	674.568
Provida	723.138	765.775	2.095.182	840.425	63.247	4.487.767
Uno	1.204	742	998	231	199	3.374
Total general	3.199.460	3.014.650	6.869.547	2.334.516	367.720	15.785.893

CUADRO N° 6

Comisiones pagadas por los Fondos de Pensiones por inversiones en fondos nacionales como porcentaje de la inversión en fondos nacionales (% anualizados)⁶

AFP	Fondo					Total general
	A	B	C	D	E	
Capital	0,81%	0,78%	0,82%	0,73%	0,24%	0,73%
Cuprum	0,79%	0,71%	0,67%	0,84%	0,15%	0,63%
Habitat	0,89%	0,91%	0,88%	0,92%	0,36%	0,89%
Modelo	0,54%	0,60%	0,61%	0,70%	0,10%	0,42%
Planvital	0,79%	0,92%	0,83%	0,91%	1,20%	0,88%
Provida	0,92%	0,94%	0,93%	0,97%	0,78%	0,93%
Uno	0,50%	0,38%	0,42%	0,36%	0,10%	0,36%
Total general	0,84%	0,83%	0,83%	0,87%	0,22%	0,79%

CUADRO N° 7

Comisiones pagadas por los Fondos de Pensiones por inversiones en fondos nacionales como porcentaje de los Activos (% anualizados)

AFP	Fondo					Total general
	A	B	C	D	E	
Capital	0,07%	0,05%	0,05%	0,03%	0,01%	0,04%
Cuprum	0,07%	0,06%	0,05%	0,04%	0,01%	0,04%
Habitat	0,06%	0,06%	0,05%	0,03%	0,00%	0,04%
Modelo	0,01%	0,01%	0,02%	0,01%	0,00%	0,01%
Planvital	0,06%	0,05%	0,05%	0,04%	0,02%	0,05%
Provida	0,07%	0,06%	0,06%	0,04%	0,01%	0,05%
Uno	0,04%	0,03%	0,02%	0,02%	0,00%	0,02%
Total general	0,06%	0,05%	0,05%	0,03%	0,01%	0,04%

Comisiones pagadas por las Administradoras de Fondos de Pensiones

CUADRO N° 8

Comisiones pagadas por las Administradoras de Fondos de Pensiones por inversiones en fondos extranjeros, títulos representativos de índices financieros y en vehículos de capital y deuda privada extranjera (en M\$)

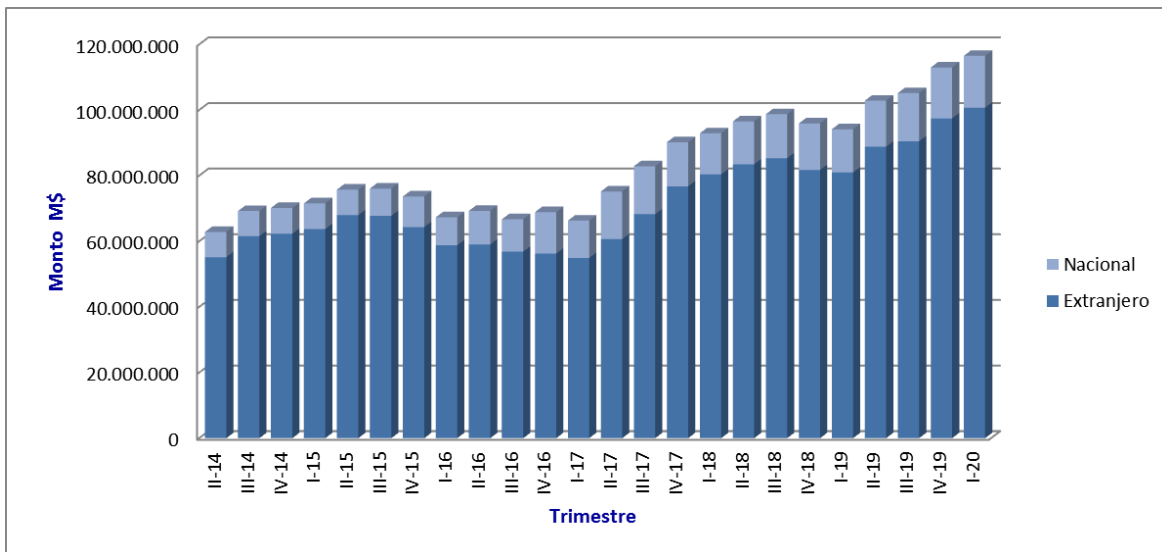
AFP	Fondo					Total general
	A	B	C	D	E	
Capital	0	0	0	0	0	0
Cuprum	0	0	0	0	0	0
Habitat	0	0	0	0	0	0
Modelo	0	0	0	0	0	0
Planvital	6	0	0	55	180	241
Provida	0	0	0	0	0	0
Uno	0	0	0	0	0	0
Total general	6	0	0	55	180	241

⁶ El porcentaje total se calcula utilizando la inversión efectiva para los Fondos que poseen inversión.

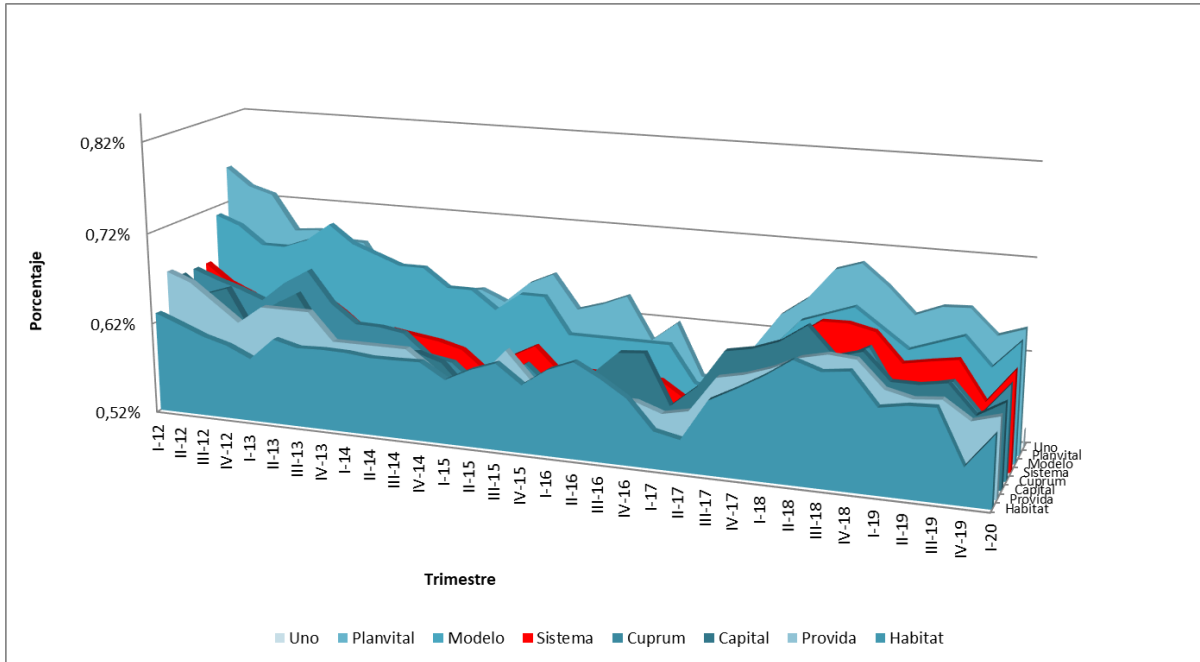
CUADRO N° 9
Comisiones pagadas por las Administradoras de Fondos de Pensiones por inversiones en fondos nacionales (en M\$)

AFP	Fondo					Total general
	A	B	C	D	E	
Capital	-	-	-	-	-	-
Cuprum	-	-	-	-	-	-
Habitat	-	-	-	-	-	-
Modelo	-	-	-	-	-	-
Planvital	-	-	-	-	-	-
Provida	17	-	94	-	-	112
Uno	-	-	-	-	-	-
Total general	17	-	94	-	-	112

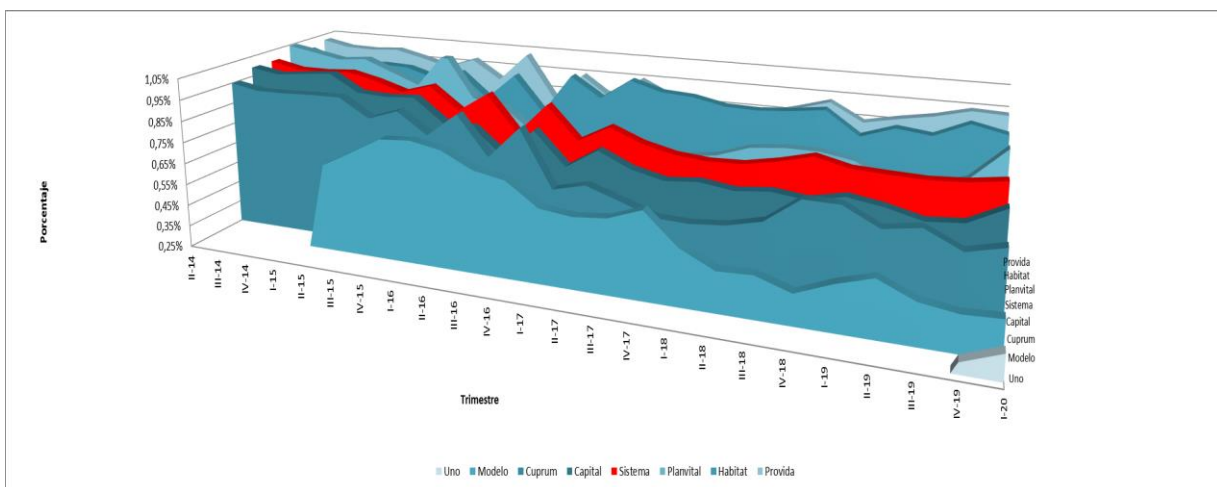
Comisiones pagadas por los Fondos de Pensiones por inversiones en fondos extranjeros y nacionales, títulos representativos de índices financieros y capital y deuda privada extranjera (en M\$)



Comisiones pagadas por los Fondos de Pensiones por inversiones en fondos extranjeros y títulos de índices financieros como porcentaje de la inversión en los fondos extranjeros y títulos (% anualizados)



Comisiones pagadas por los Fondos de Pensiones por inversiones en fondos nacionales como porcentaje de la inversión en fondos nacionales (% anualizados)



Los cuadros siguientes incluyen la información sobre las comisiones pagadas a los fondos mutuos, de inversión y títulos representativos de índices financieros, desglosadas por Fondos de Cesantía.

Comisiones pagadas por los Fondos de Cesantía y por la Sociedad Administradora⁷

CUADRO N° 10
Comisiones pagadas por los Fondos de Cesantía y la Sociedad Administradora por inversiones en fondos y títulos extranjeros

Fondo	Comisión pagada por los Fondos (en M\$)	% de la inversión en fondos y títulos	% de los Activos	Comisión pagada por la Administradora (en M\$)
CIC	546.420	0,32%	0,03%	-
FCS	304.075	0,37%	0,04%	-
Total general	850.495	0,34%	0,04%	-

CUADRO N° 11
Comisiones pagadas por los Fondos de Cesantía y la Sociedad Administradora por inversiones en fondos nacionales

Fondo	Comisión pagada por los Fondos (en M\$)	% de la inversión en fondos y títulos	% de los Activos	Comisión pagada por la Administradora (en M\$)
CIC	24.979	0,18%	0,00%	-
FCS	55.111	0,45%	0,01%	-
Total general	80.090	0,31%	0,00%	-

⁷ Cuenta Individual de Cesantía (CIC), Fondo de Cesantía Solidario (FCS).