

INFORME

Comisiones pagadas por los Fondos de Pensiones y de Cesantía y sus administradoras por la inversión en cuotas de fondos mutuos, cuotas de fondos inversión, títulos representativos de índices financieros, vehículos de capital y deuda privada extranjera, y por empleo de entidades mandatarias para el período comprendido entre el 1 de octubre y el 31 de diciembre de 2019.¹

I. Fondos de Pensiones y las administradoras

Las comisiones de administración incluidas en cuotas de fondos mutuos y de inversión, títulos representativos de índices financieros y vehículos de capital y deuda privada extranjera en el tercer trimestre de 2019, alcanzaron un total de \$ 112.968,05 millones (US\$ 151,71 millones), equivalentes a un 0,28% del valor de los activos de los Fondos de Pensiones. Dicho porcentaje varía dependiendo del tipo de Fondo y su exposición a estos vehículos de inversión.

Las comisiones pagadas por los Fondos de Pensiones por sus inversiones en cuotas de fondos mutuos y de inversión extranjeros, y en títulos representativos de índices financieros, para el período comprendido entre el 1 de octubre y el 31 de diciembre de 2019 alcanzaron a un total de \$ 93.929,84 millones, equivalente a un 0,59% del valor de la inversión total en fondos extranjeros y títulos representativos de índices financieros, y a un 0,24% del valor de los activos de los Fondos de Pensiones.

Asimismo, las comisiones pagadas por los Fondos de Pensiones por sus inversiones en vehículos de capital y deuda privada extranjera directa, en el cuarto trimestre de 2019, alcanzaron un total de \$ 3.506,11 millones.

Por su parte, durante el mismo período, los Fondos de Pensiones pagaron por concepto de comisiones a los fondos mutuos y de inversión nacionales un monto de \$ 15.532,10 millones, equivalente a un 0,76% del valor de la inversión en cuotas de fondos mutuos y de inversión nacionales y a un 0,04% del valor de los activos de los Fondos de Pensiones.

En consideración a que durante el período antes señalado las comisiones cobradas por algunos fondos mutuos y de inversión y títulos representativos de índices financieros superaron las comisiones máximas establecidas con cargo a los Fondos de Pensiones², dos Administradoras debieron reintegrar comisiones en exceso a sus respectivos Fondos administrados. Al respecto, las administradoras

¹ La información contenida en este informe fue elaborada con los datos disponibles en el momento de su emisión.

² Las comisiones máximas a pagar con recursos de los Fondos de Pensiones a fondos y títulos representativos de índices financieros corresponden a aquellas contenidas en la Resolución Conjunta N° 1.154 del 28-06-2019.

reintegraron un total de \$ 0,19 millón por las inversiones en cuotas de fondos mutuos y de inversión de emisores nacionales. Por su parte, para las inversiones en cuotas de fondos mutuos y de inversión de emisores extranjeros, títulos representativos de índices financieros y vehículos de capital y deuda privada extranjera tres administradoras presentaron excesos en comisiones pagadas, debiendo reintegrar \$ 0,61 millón por las inversiones en cuotas de fondos mutuos y de inversión de emisores extranjeros y en vehículos de capital y deuda privada extranjera.

Debido a que durante el período las administradoras no han encargado a entidades mandatarias extranjeras la administración de inversiones de los Fondos de Pensiones en el extranjero, no existen comisiones pagadas a tales entidades.

II. Fondos de Cesantía y la Sociedad Administradora

Las comisiones pagadas por los Fondos de Cesantía por sus inversiones en cuotas de fondos mutuos y de inversión extranjeros, y en títulos representativos de índices financieros, para el período alcanzaron a un total de \$ 809,9 millones, equivalente a un 0,34% del valor de la inversión total en fondos extranjeros y títulos representativos de índices financieros, y a un 0,03% del valor de los activos de los Fondos de Cesantía.

Por su parte, durante el mismo período, los Fondos de Cesantía pagaron por concepto de comisiones a los fondos mutuos y de inversión nacionales un monto de \$ 81,90 millones, equivalente a un 0,31% del valor de la inversión en cuotas de fondos mutuos y de inversión nacionales y a un 0,00%³ del valor de los activos de los Fondos de Cesantía.

Durante el período antes señalado las comisiones cobradas por los fondos mutuos y de inversión y títulos representativos de índices financieros no superaron las comisiones máximas establecidas con cargo a los Fondos de Cesantía⁴, por lo cual la Sociedad Administradora de Fondos de Cesantía S.A., no reintegró comisiones en exceso a los Fondos administrados.

La información señalada precedentemente se proporciona con el objeto de dar cumplimiento a lo dispuesto en el inciso octavo del artículo 45 bis del Decreto Ley N° 3.500, de 1980, que establece que la Superintendencia de Pensiones deberá informar las comisiones efectivamente pagadas por los Fondos de Pensiones y de Cesantía y por las administradoras en este tipo de inversiones. Asimismo, la citada disposición legal señala que los superintendentes de Administradoras de Fondos de Pensiones, hoy

³ El porcentaje con respecto al valor de los activos del Fondo de Cesantía es superior a cero (0,0035%).

⁴ Las comisiones máximas a pagar con recursos de los Fondos de Cesantía a fondos y títulos representativos de índices financieros corresponden a aquellas contenidas en el Título IV del Libro IV del Compendio de Normas del Seguro de Cesantía.

superintendente de Pensiones, de Bancos e Instituciones Financieras, y de Valores y Seguros establecerán anualmente las comisiones máximas a ser pagadas con cargo a los Fondos de Pensiones, por las inversiones que éstos realicen en cuotas de fondos mutuos y de inversión, tanto nacionales como extranjeras y títulos representativos de índices financieros. Si las comisiones pagadas son mayores a las máximas establecidas, los excesos sobre estas últimas serán de cargo de las administradoras.

Los cuadros y gráficos siguientes incluyen la información sobre las comisiones pagadas a los fondos mutuos, de inversión y títulos representativos de índices financieros, desglosadas por Fondos de Pensiones y administradoras.

Comisiones pagadas por los Fondos de Pensiones a fondos extranjeros, títulos representativos de índices financieros y vehículos de capital y deuda privada extranjera

CUADRO N° 1

Comisiones pagadas por los Fondos de Pensiones por inversiones en fondos extranjeros y títulos representativos de índices financieros (en M\$)

AFP	Fondo					Total general
	A	B	C	D	E	
Capital	4.567.102	4.045.414	6.630.280	2.283.583	116.990	17.643.369
Cuprum	5.711.790	3.549.807	6.355.121	1.547.342	196.599	17.360.659
Habitat	6.438.850	5.289.644	10.401.391	2.504.443	135.014	24.769.342
Modelo	1.533.074	3.188.602	1.686.608	296.711	126.950	6.831.945
Planvital	614.949	1.614.139	1.393.691	472.916	38.214	4.133.909
Provida	4.610.103	4.840.537	10.172.766	3.424.294	131.321	23.179.020
Uno	5.133	2.608	3.400	389	69	11.600
Total general	23.481.000	22.530.751	36.643.257	10.529.679	745.157	93.929.844

CUADRO N° 2

Comisiones pagadas por los Fondos de Pensiones por inversiones en fondos extranjeros y títulos representativos de índices financieros como porcentaje de la inversión en los fondos extranjeros y títulos (% anualizados)⁵

AFP	Fondo					Total general
	A	B	C	D	E	
Capital	0,56%	0,59%	0,63%	0,62%	0,27%	0,59%
Cuprum	0,57%	0,58%	0,61%	0,60%	0,39%	0,59%
Habitat	0,54%	0,55%	0,59%	0,58%	0,23%	0,56%
Modelo	0,60%	0,62%	0,65%	0,63%	0,49%	0,62%
Planvital	0,62%	0,64%	0,68%	0,65%	0,38%	0,65%
Provida	0,56%	0,58%	0,62%	0,61%	0,32%	0,60%
Uno	0,54%	0,54%	0,56%	0,51%	0,21%	0,54%
Total general	0,57%	0,59%	0,62%	0,60%	0,33%	0,59%

⁵ El porcentaje total se calcula utilizando la inversión efectiva para los Fondos que poseen inversión.

CUADRO N° 3

Comisiones pagadas por los Fondos de Pensiones por inversiones en fondos extranjeros y títulos representativos de índices financieros como porcentaje de los Activos (% anualizados)

AFP	Fondo					Total general
	A	B	C	D	E	
Capital	0,43%	0,35%	0,26%	0,15%	0,01%	0,23%
Cuprum	0,43%	0,35%	0,27%	0,15%	0,01%	0,24%
Habitat	0,41%	0,33%	0,25%	0,14%	0,01%	0,22%
Modelo	0,48%	0,39%	0,30%	0,17%	0,03%	0,29%
Planvital	0,49%	0,40%	0,30%	0,17%	0,02%	0,28%
Provida	0,43%	0,35%	0,26%	0,15%	0,01%	0,24%
Uno	0,42%	0,34%	0,24%	0,13%	0,01%	0,23%
Total general	0,43%	0,35%	0,26%	0,15%	0,01%	0,24%

CUADRO N° 4

Comisiones pagadas por los Fondos de Pensiones por inversiones en vehículos de capital y deuda privada extranjera (en M\$)

AFP	Fondo					Total general
	A	B	C	D	E	
Capital	49.564	49.527	89.253	41.126	12.601	242.070
Cuprum	148.029	93.252	126.071	34.124	64.577	466.054
Habitat	592.185	376.591	625.840	363.886	244.252	2.202.753
Provida	63.947	97.385	200.604	128.447	104.847	595.230
Total general	853.725	616.755	1.041.767	567.583	426.277	3.506.107

Comisiones pagadas por los Fondos de Pensiones a fondos nacionales

CUADRO N° 5

Comisiones pagadas por los Fondos de Pensiones por inversiones en fondos nacionales (en M\$)

AFP	Fondo					Total general
	A	B	C	D	E	
Capital	652.539	563.965	1.182.239	441.362	86.406	2.926.511
Cuprum	809.909	499.763	1.089.152	348.564	71.533	2.818.921
Habitat	892.211	825.838	1.990.197	537.405	14.718	4.260.369
Modelo	38.255	95.477	85.999	19.298	12.195	251.224
Planvital	65.159	179.650	235.097	104.370	31.756	616.032
Provida	756.110	791.189	2.128.973	899.433	82.340	4.658.045
Uno	409	189	308	46	44	996
Total general	3.214.592	2.956.071	6.711.965	2.350.478	298.992	15.532.098

CUADRO N° 6

Comisiones pagadas por los Fondos de Pensiones por inversiones en fondos nacionales como porcentaje de la inversión en fondos nacionales (% anualizados)⁶

AFP	Fondo					Total general
	A	B	C	D	E	
Capital	0,68%	0,66%	0,72%	0,67%	0,21%	0,65%
Cuprum	0,69%	0,66%	0,59%	0,73%	0,13%	0,59%
Habitat	0,91%	0,94%	0,91%	0,99%	0,85%	0,92%
Modelo	0,40%	0,52%	0,54%	0,52%	0,09%	0,41%
Planvital	0,74%	0,82%	0,73%	0,76%	0,38%	0,73%
Provida	0,90%	0,94%	0,92%	1,05%	0,98%	0,94%
Uno	0,40%	0,34%	0,31%	0,28%	0,07%	0,30%
Total general	0,77%	0,79%	0,79%	0,87%	0,24%	0,76%

CUADRO N° 7

Comisiones pagadas por los Fondos de Pensiones por inversiones en fondos nacionales como porcentaje de los activos (% anualizados)

AFP	Fondo					Total general
	A	B	C	D	E	
Capital	0,06%	0,05%	0,05%	0,03%	0,01%	0,04%
Cuprum	0,06%	0,05%	0,05%	0,03%	0,00%	0,04%
Habitat	0,06%	0,05%	0,05%	0,03%	0,00%	0,04%
Modelo	0,01%	0,01%	0,02%	0,01%	0,00%	0,01%
Planvital	0,05%	0,04%	0,05%	0,04%	0,02%	0,04%
Provida	0,07%	0,06%	0,06%	0,04%	0,01%	0,05%
Uno	0,03%	0,02%	0,02%	0,02%	0,00%	0,02%
Total general	0,06%	0,05%	0,05%	0,03%	0,00%	0,04%

Comisiones pagadas por las Administradoras de Fondos de Pensiones

CUADRO N° 8

Comisiones pagadas por las Administradoras de Fondos de Pensiones por inversiones en fondos extranjeros, títulos representativos de índices financieros y en vehículos de capital y deuda privada extranjera (en M\$)

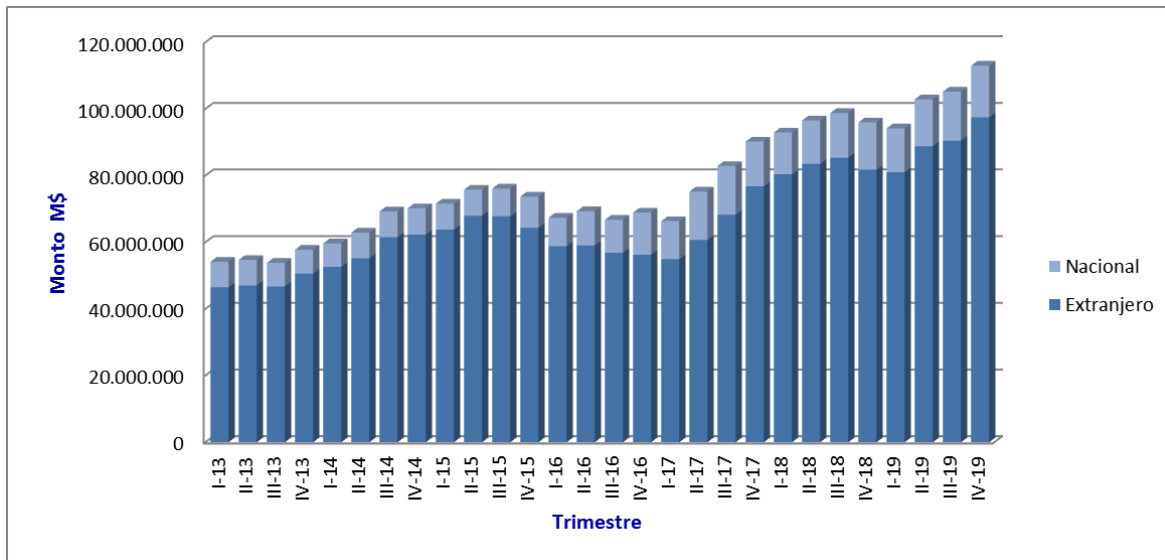
AFP	Fondo					Total general
	A	B	C	D	E	
Capital	0	0	0	0	0	0
Cuprum	0	0	0	0	0	0
Habitat	0	0	0	0	454	454
Modelo	0	0	0	0	0	0
Planvital	0	0	0	0	0	0
Provida	0	0	0	0	160	160
Uno	0,2	0,1	0,0	0,0	0,0	0,3
Total general	0	0	0	0	614	614

⁶ El porcentaje total se calcula utilizando la inversión efectiva para los Fondos que poseen inversión.

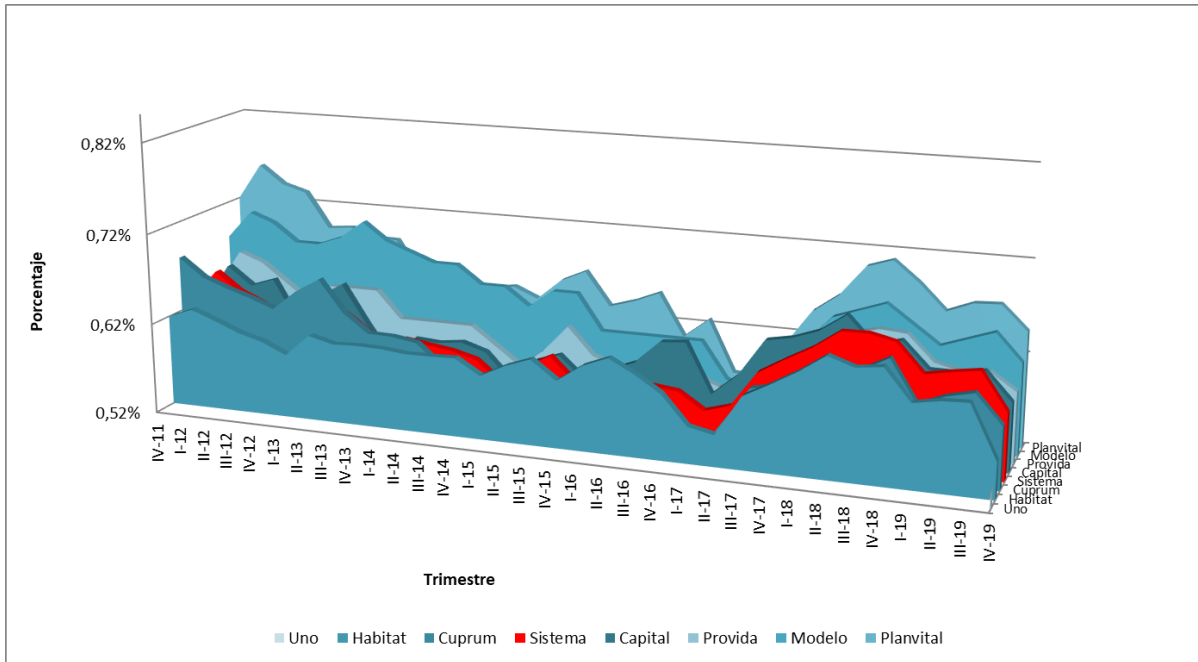
CUADRO N° 9
Comisiones pagadas por las administradoras de fondos de pensiones por inversiones en fondos nacionales (en M\$)

AFP	Fondo					Total general
	A	B	C	D	E	
Capital	1	-	-	7	-	7
Cuprum	-	-	-	-	-	-
Habitat	-	-	-	-	-	-
Modelo	-	-	-	-	-	-
Planvital	-	-	-	-	-	-
Provida	32	-	152	-	-	184
Uno	-	-	-	-	-	-
Total general	33	-	152	7	-	192

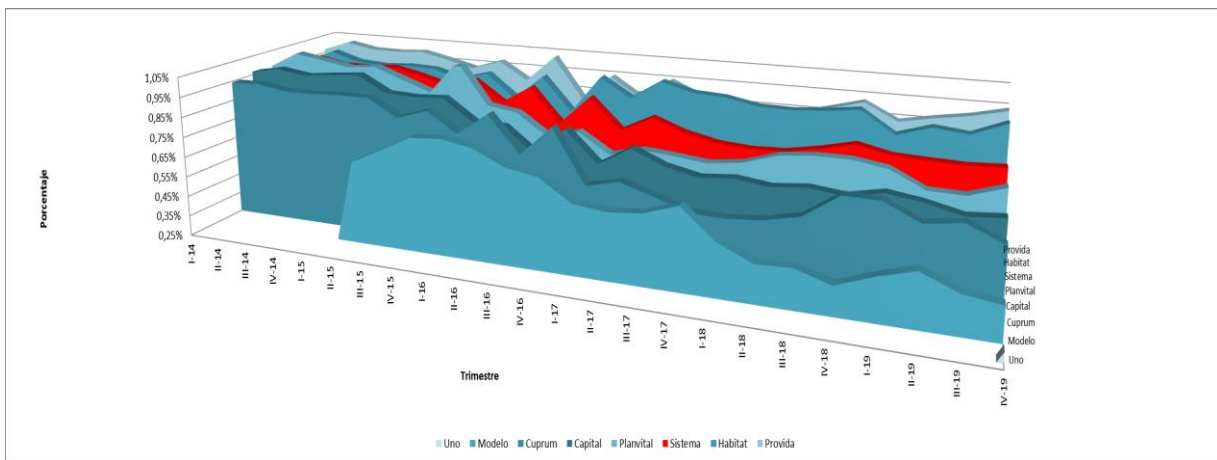
Comisiones pagadas por los Fondos de Pensiones por inversiones en fondos extranjeros y nacionales, títulos representativos de índices financieros y capital y deuda privada extranjera (en M\$)



Comisiones pagadas por los Fondos de Pensiones por inversiones en fondos extranjeros y títulos de índices financieros como porcentaje de la inversión en los fondos extranjeros y títulos (% anualizados)



Comisiones pagadas por los Fondos de Pensiones por inversiones en fondos nacionales como porcentaje de la inversión en fondos nacionales (% anualizados)



Los cuadros siguientes incluyen la información sobre las comisiones pagadas a los fondos mutuos, de inversión y títulos representativos de índices financieros, desglosadas por Fondos de Cesantía.

Comisiones pagadas por los Fondos de Cesantía y por la Sociedad Administradora⁷

CUADRO N° 10
Comisiones pagadas por los Fondos de Cesantía y la Sociedad Administradora por inversiones en fondos y títulos extranjeros

Fondo	Comisión pagada por los Fondos (en M\$)	% de la inversión en fondos y títulos	% de los Activos	Comisión pagada por la Administradora (en M\$)
CIC	528.618	0,33%	0,03%	-
FCS	281.250	0,35%	0,04%	-
Total general	809.868	0,34%	0,03%	-

CUADRO N° 11
Comisiones pagadas por los Fondos de Cesantía y la Sociedad Administradora por inversiones en fondos nacionales

Fondo	Comisión pagada por los Fondos (en M\$)	% de la inversión en fondos y títulos	% de los Activos	Comisión pagada por la Administradora (en M\$)
CIC	28.568	0,19%	0,00%	-
FCS	53.336	0,46%	0,01%	-
Total general	81.904	0,31%	0,00%	-

⁷ Cuenta Individual de Cesantía (CIC), Fondo de Cesantía Solidario (FCS).