

## INFORME

### **Comisiones pagadas por los Fondos de Pensiones y de Cesantía y sus Administradoras por la inversión en cuotas de fondos mutuos, cuotas de fondos inversión, títulos representativos de índices financieros, vehículos de capital y deuda privada extranjera, y por empleo de entidades mandatarias para el período comprendido entre el 1 de julio y el 30 de septiembre de 2019.<sup>1</sup>**

#### I. Fondos de Pensiones y las administradoras

Las comisiones de administración incluidas en cuotas de fondos mutuos y de inversión, títulos representativos de índices financieros y vehículos de capital y deuda privada extranjera en el tercer trimestre de 2019, alcanzaron un total de \$105.176,40 millones (US\$ 144,93 millones), equivalentes a un 0,27% del valor de los activos de los Fondos de Pensiones. Dicho porcentaje varía dependiendo del tipo de Fondo y su exposición a estos vehículos de inversión.

Las comisiones pagadas por los Fondos de Pensiones por sus inversiones en cuotas de fondos mutuos y de inversión extranjeros, y en títulos representativos de índices financieros, para el período comprendido entre el 1° de julio y el 30 de septiembre de 2019 alcanzaron a un total de \$88.390,74 millones, equivalente a un 0,63% del valor de la inversión total en fondos extranjeros y títulos representativos de índices financieros, y a un 0,23% del valor de los activos de los Fondos de Pensiones.

Asimismo, las comisiones pagadas por los Fondos de Pensiones por sus inversiones en vehículos de capital y deuda privada extranjera directa, en el tercer trimestre de 2019, alcanzaron un total de \$2.070,37<sup>2</sup> millones.

Por su parte, durante el mismo período, los Fondos de Pensiones pagaron por concepto de comisiones a los fondos mutuos y de inversión nacionales un monto de \$14.715,29 millones, equivalente a un 0,75% del valor de la inversión en cuotas de fondos mutuos y de inversión nacionales y a un 0,04% del valor de los activos de los Fondos de Pensiones.

En consideración a que durante el período antes señalado las comisiones cobradas por algunos fondos mutuos y de inversión y títulos representativos de índices financieros superaron las comisiones máximas establecidas con cargo a los Fondos de Pensiones<sup>3</sup>, dos Administradoras debieron reintegrar comisiones en exceso a

---

<sup>1</sup> La información contenida en este informe fue elaborada con los datos disponibles en el momento de su emisión.

<sup>2</sup> No incluye comisiones pagadas por AFP Provida en este tipo de instrumentos.

<sup>3</sup> Las comisiones máximas a pagar con recursos de los Fondos de Pensiones a fondos y títulos representativos de índices financieros corresponden a aquellas contenidas en la Resolución Conjunta N° 1.154 del 28-06-2019.

sus respectivos Fondos administrados. Al respecto, las Administradoras reintegraron un total de \$0,51 millones por las inversiones en cuotas de fondos mutuos y de inversión de emisores nacionales. Por su parte, para las inversiones en cuotas de fondos mutuos y de inversión de emisores extranjeros, títulos representativos de índices financieros y vehículos de capital y deuda privada extranjera sólo una Administradora presentó excesos en comisiones pagadas, debiendo reintegrar \$0,53 millones por las inversiones en cuotas de fondos mutuos y de inversión de emisores extranjeros y en vehículos de capital y deuda privada extranjera.

Debido a que durante el período las Administradoras no han encargado a entidades mandatarias extranjeras la administración de inversiones de los Fondos de Pensiones en el extranjero, no existen comisiones pagadas a tales entidades.

## II. Fondos de Cesantía y la Sociedad Administradora

Las comisiones pagadas por los Fondos de Cesantía por sus inversiones en cuotas de fondos mutuos y de inversión extranjeros, y en títulos representativos de índices financieros, para el período alcanzaron a un total de \$769,2 millones, equivalente a un 0,32% del valor de la inversión total en fondos extranjeros y títulos representativos de índices financieros, y a un 0,03% del valor de los activos de los Fondos de Cesantía.

Por su parte, durante el mismo período, los Fondos de Cesantía pagaron por concepto de comisiones a los fondos mutuos y de inversión nacionales un monto de \$83,40 millones, equivalente a un 0,31% del valor de la inversión en cuotas de fondos mutuos y de inversión nacionales y a un 0,00%<sup>4</sup> del valor de los activos de los Fondos de Cesantía.

Durante el período antes señalado las comisiones cobradas por los fondos mutuos y de inversión y títulos representativos de índices financieros no superaron las comisiones máximas establecidas con cargo a los Fondos de Cesantía<sup>5</sup>, por lo cual la Sociedad Administradora de Fondos de Cesantía S.A., no reintegró comisiones en exceso a los Fondos administrados.

La información señalada precedentemente se proporciona con el objeto de dar cumplimiento a lo dispuesto en el inciso octavo del artículo 45 bis del Decreto Ley N° 3.500, de 1980, que establece que la Superintendencia de Pensiones deberá informar las comisiones efectivamente pagadas por los Fondos de Pensiones y de Cesantía y por las Administradoras en este tipo de inversiones. Asimismo, la citada disposición legal señala

<sup>4</sup> El porcentaje con respecto al valor de los activos del Fondo de Cesantía es superior a cero (0,0036%).

<sup>5</sup> Las comisiones máximas a pagar con recursos de los Fondos de Cesantía a fondos y títulos representativos de índices financieros corresponden a aquellas contenidas en el Título IV del Libro IV del Compendio de Normas del Seguro de Cesantía.

que los Superintendentes de Administradoras de Fondos de Pensiones, hoy Superintendente de Pensiones, de Bancos e Instituciones Financieras y de Valores y Seguros establecerán anualmente las comisiones máximas a ser pagadas con cargo a los Fondos de Pensiones, por las inversiones que éstos realicen en cuotas de fondos mutuos y de inversión, tanto nacionales como extranjeras y títulos representativos de índices financieros. Si las comisiones pagadas son mayores a las máximas establecidas, los excesos sobre estas últimas serán de cargo de las Administradoras.

Los cuadros y gráficos siguientes incluyen la información sobre las comisiones pagadas a los fondos mutuos, de inversión y títulos representativos de índices financieros, desglosadas por Fondos de Pensiones y Administradoras.

**Comisiones pagadas por los Fondos de Pensiones a fondos extranjeros, títulos representativos de índices financieros y vehículos de capital y deuda privada extranjera**

**CUADRO N° 1**

**Comisiones pagadas por los Fondos de Pensiones por inversiones en fondos extranjeros y títulos representativos de índices financieros (en M\$)**

AFP	Fondo					Total general
	A	B	C	D	E	
Capital	4.079.032	3.701.165	6.251.234	2.170.503	170.965	16.372.899
Cuprum	5.284.282	3.258.879	5.904.057	1.427.669	204.519	16.079.407
Habitat	5.987.778	5.031.390	10.220.188	2.539.651	134.826	23.913.834
Modelo	1.310.277	2.921.075	1.606.442	293.233	171.389	6.302.417
Planvital	536.263	1.436.974	1.297.713	439.091	39.037	3.749.079
Provida	4.266.115	4.569.901	9.739.630	3.247.152	150.311	21.973.108
Total general	21.463.748	20.919.384	35.019.266	10.117.300	871.046	88.390.743

**CUADRO N° 2**

**Comisiones pagadas por los Fondos de Pensiones por inversiones en fondos extranjeros y títulos representativos de índices financieros como porcentaje de la inversión en los fondos extranjeros y títulos (% anualizados)<sup>6</sup>**

AFP	Fondo					Total general
	A	B	C	D	E	
Capital	0,61%	0,62%	0,65%	0,63%	0,34%	0,62%
Cuprum	0,61%	0,62%	0,64%	0,61%	0,34%	0,62%
Habitat	0,60%	0,61%	0,64%	0,62%	0,27%	0,62%
Modelo	0,64%	0,65%	0,69%	0,64%	0,47%	0,65%
Planvital	0,66%	0,66%	0,70%	0,68%	0,44%	0,67%
Provida	0,60%	0,60%	0,64%	0,63%	0,35%	0,62%
Total general	0,62%	0,63%	0,66%	0,63%	0,37%	0,63%

<sup>6</sup> El porcentaje total se calcula utilizando la inversión efectiva para los Fondos que poseen inversión.

### CUADRO N° 3

**Comisiones pagadas por los Fondos de Pensiones por inversiones en fondos extranjeros y títulos representativos de índices financieros como porcentaje de los Activos (% anualizados)**

AFP	Fondo					Total general
	A	B	C	D	E	
Capital	0,45%	0,35%	0,26%	0,14%	0,01%	0,22%
Cuprum	0,45%	0,36%	0,26%	0,14%	0,01%	0,23%
Habitat	0,45%	0,35%	0,26%	0,14%	0,01%	0,22%
Modelo	0,50%	0,39%	0,30%	0,17%	0,03%	0,28%
Planvital	0,50%	0,39%	0,29%	0,16%	0,02%	0,27%
Provida	0,44%	0,35%	0,26%	0,14%	0,01%	0,23%
<b>Total general</b>	<b>0,45%</b>	<b>0,36%</b>	<b>0,26%</b>	<b>0,14%</b>	<b>0,01%</b>	<b>0,23%</b>

### CUADRO N° 4

**Comisiones pagadas por los Fondos de Pensiones por inversiones en vehículos de capital y deuda privada extranjera (en M\$)<sup>7</sup>**

AFP	Fondo					Total general
	A	B	C	D	E	
Capital	27.110	28.465	47.442	20.332	12.199	135.549
Cuprum	103.693	65.079	87.222	23.406	45.523	324.922
Habitat	475.873	315.300	411.736	241.679	165.306	1.609.895
Provida						
<b>Total general</b>	<b>606.676</b>	<b>408.845</b>	<b>546.400</b>	<b>285.417</b>	<b>223.028</b>	<b>2.070.366</b>

### Comisiones pagadas por los Fondos de Pensiones a fondos nacionales

### CUADRO N° 5

**Comisiones pagadas por los Fondos de Pensiones por inversiones en fondos nacionales (en M\$)**

AFP	Fondo					Total general
	A	B	C	D	E	
Capital	642.801	553.474	1.134.937	430.051	118.896	2.880.159
Cuprum	797.901	498.969	1.089.403	322.681	91.909	2.800.863
Habitat	870.614	794.388	1.875.849	475.808	1.335	4.017.994
Modelo	31.183	87.395	64.626	15.643	16.887	215.734
Planvital	61.208	164.875	201.548	92.220	34.657	554.508
Provida	718.028	741.315	1.974.750	763.981	47.958	4.246.032
<b>Total general</b>	<b>3.121.735</b>	<b>2.840.416</b>	<b>6.341.113</b>	<b>2.100.384</b>	<b>311.642</b>	<b>14.715.290</b>

<sup>7</sup> Información pendiente para AFP Provida.

### CUADRO N° 6

**Comisiones pagadas por los Fondos de Pensiones por inversiones en fondos nacionales como porcentaje de la inversión en fondos nacionales (% anualizados)<sup>8</sup>**

AFP	Fondo					Total general
	A	B	C	D	E	
Capital	0,72%	0,75%	0,75%	0,60%	0,17%	0,63%
Cuprum	0,75%	0,80%	0,78%	0,72%	0,13%	0,66%
Habitat	0,82%	0,87%	0,85%	0,92%	0,18%	0,85%
Modelo	0,65%	0,53%	0,68%	0,62%	0,10%	0,43%
Planvital	0,76%	0,79%	0,73%	0,72%	0,26%	0,67%
Provida	0,89%	0,91%	0,89%	0,96%	0,63%	0,90%
<b>Total general</b>	<b>0,79%</b>	<b>0,82%</b>	<b>0,82%</b>	<b>0,80%</b>	<b>0,18%</b>	<b>0,75%</b>

### CUADRO N° 7

**Comisiones pagadas por los Fondos de Pensiones por inversiones en fondos nacionales como porcentaje de los Activos (% anualizados)**

AFP	Fondo					Total general
	A	B	C	D	E	
Capital	0,07%	0,05%	0,05%	0,03%	0,01%	0,04%
Cuprum	0,07%	0,05%	0,05%	0,03%	0,01%	0,04%
Habitat	0,07%	0,06%	0,05%	0,03%	0,00%	0,04%
Modelo	0,01%	0,01%	0,01%	0,01%	0,00%	0,01%
Planvital	0,06%	0,04%	0,05%	0,03%	0,02%	0,04%
Provida	0,07%	0,06%	0,05%	0,03%	0,00%	0,04%
<b>Total general</b>	<b>0,07%</b>	<b>0,05%</b>	<b>0,05%</b>	<b>0,03%</b>	<b>0,00%</b>	<b>0,04%</b>

### Comisiones pagadas por las Administradoras de Fondos de Pensiones

### CUADRO N° 8

**Comisiones pagadas por las Administradoras de Fondos de Pensiones por inversiones en fondos extranjeros, títulos representativos de índices financieros y en vehículos de capital y deuda privada extranjera (en M\$)<sup>9</sup>**

AFP	Fondo					Total general
	A	B	C	D	E	
Capital	0	0	0	0	0	0
Cuprum	0	0	0	0	0	0
Habitat	0	0	0	0	533	533
Modelo	0	0	0	0	0	0
Planvital	0	0	0	0	0	0
Provida						
<b>Total general</b>	<b>0</b>	<b>0</b>	<b>0</b>	<b>0</b>	<b>533</b>	<b>533</b>

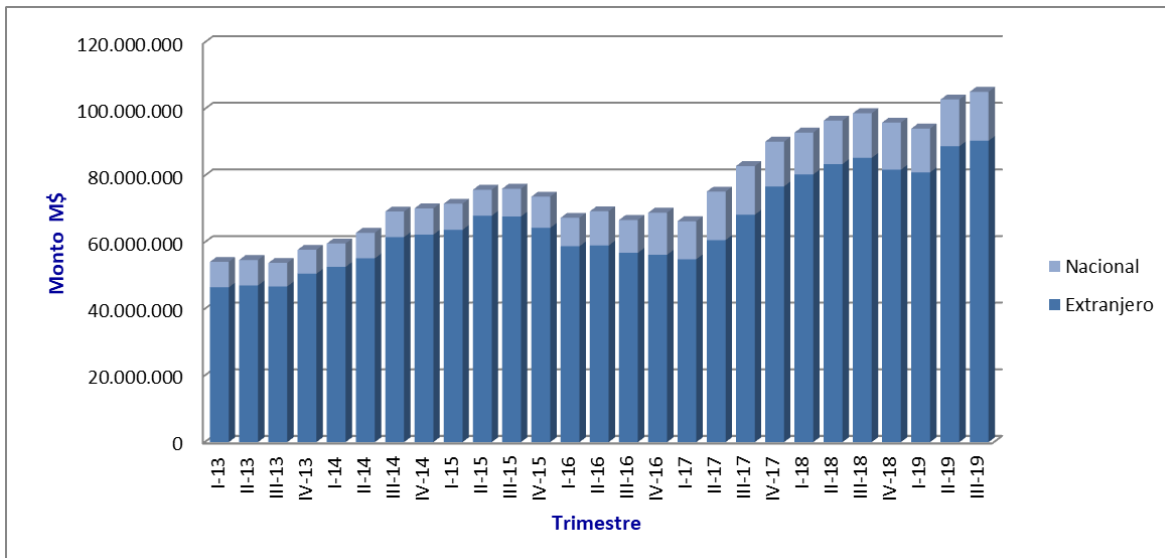
<sup>8</sup> El porcentaje total se calcula utilizando la inversión efectiva para los Fondos que poseen inversión.

<sup>9</sup> Información pendiente para AFP Provida.

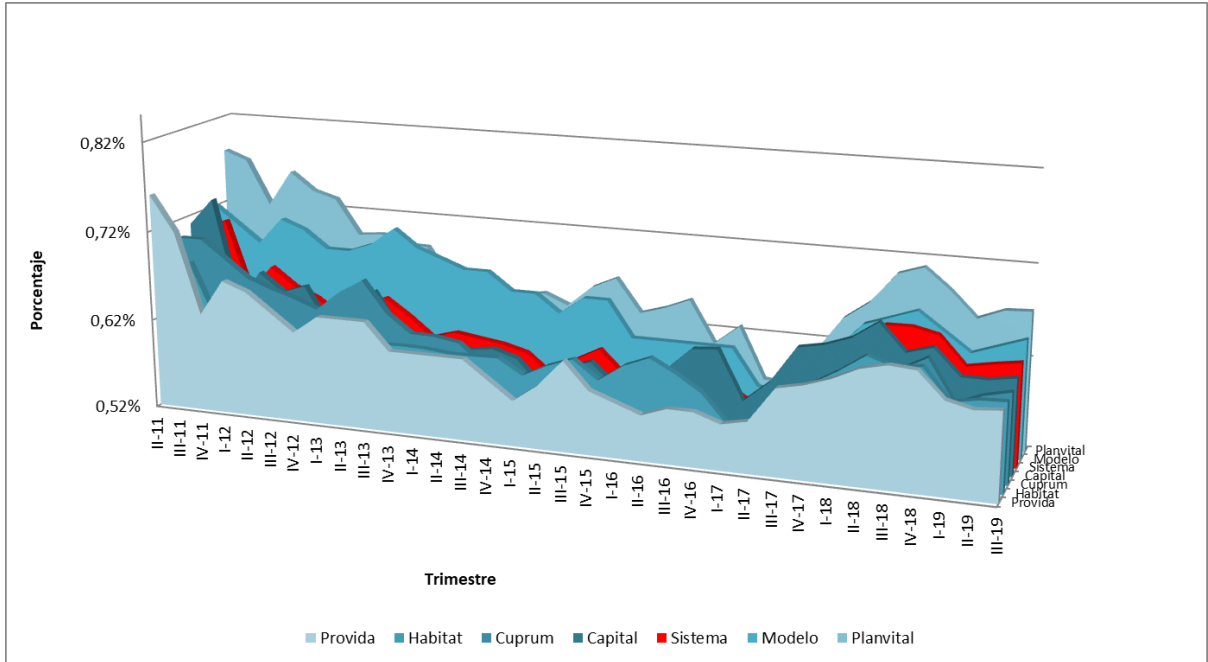
**CUADRO N° 9**  
**Comisiones pagadas por las Administradoras de Fondos de Pensiones por inversiones en fondos nacionales (en M\$)**

AFP	Fondo					Total general
	A	B	C	D	E	
Capital	1	-	-	11	-	13
Cuprum	-	-	-	-	-	-
Habitat	-	-	-	-	-	-
Modelo	-	-	-	-	-	-
Planvital	-	-	-	-	-	-
Provida	83	-	419	-	-	501
<b>Total general</b>	<b>84</b>	<b>-</b>	<b>419</b>	<b>11</b>	<b>-</b>	<b>514</b>

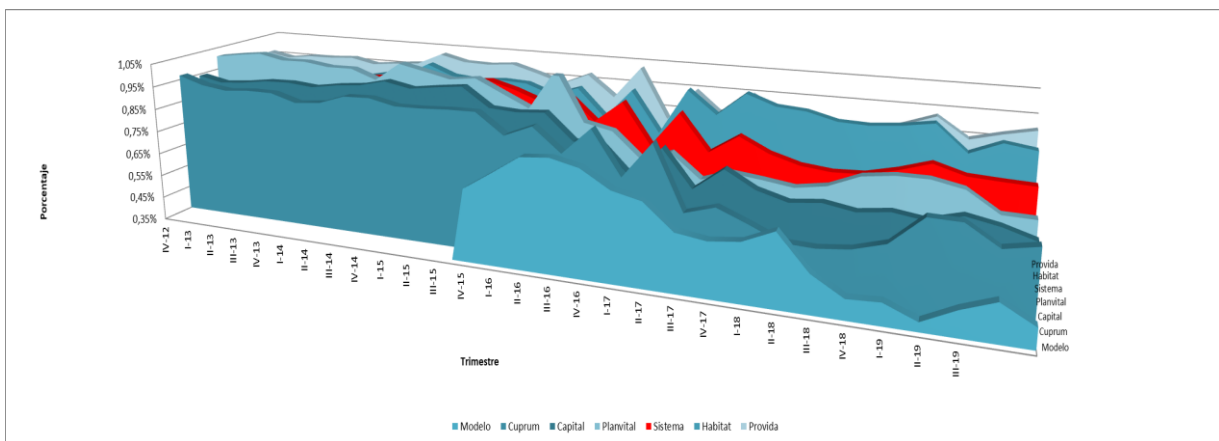
**Comisiones pagadas por los Fondos de Pensiones por inversiones en fondos extranjeros y nacionales, títulos representativos de índices financieros y capital y deuda privada extranjera (en M\$)**



### Comisiones pagadas por los Fondos de Pensiones por inversiones en fondos extranjeros y títulos de índices financieros como porcentaje de la inversión en los fondos extranjeros y títulos (% anualizados)



### Comisiones pagadas por los Fondos de Pensiones por inversiones en fondos nacionales como porcentaje de la inversión en fondos nacionales (% anualizados)



Los cuadros siguientes incluyen la información sobre las comisiones pagadas a los fondos mutuos, de inversión y títulos representativos de índices financieros, desglosadas por Fondos de Cesantía.

**Comisiones pagadas por los Fondos de Cesantía y por la Sociedad Administradora<sup>10</sup>**

**CUADRO N° 10**  
**Comisiones pagadas por los Fondos de Cesantía y la Sociedad Administradora por inversiones en fondos y títulos extranjeros**

Fondo	Comisión pagada por los Fondos (en M\$)	% de la inversión en fondos y títulos	% de los Activos	Comisión pagada por la Administradora (en M\$)
CIC	502.365	0,32%	0,03%	-
FCS	266.817	0,34%	0,03%	-
<b>Total general</b>	<b>769.182</b>	<b>0,32%</b>	<b>0,03%</b>	<b>-</b>

**CUADRO N° 11**  
**Comisiones pagadas por los Fondos de Cesantía y la Sociedad Administradora por inversiones en fondos nacionales**

Fondo	Comisión pagada por los Fondos (en M\$)	% de la inversión en fondos y títulos	% de los Activos	Comisión pagada por la Administradora (en M\$)
CIC	27.335	0,18%	0,00%	-
FCS	56.060	0,45%	0,01%	-
<b>Total general</b>	<b>83.395</b>	<b>0,31%</b>	<b>0,00%</b>	<b>-</b>

<sup>10</sup> Cuenta Individual de Cesantía (CIC), Fondo de Cesantía Solidario (FCS).