

Resumen Económico

Resumen económico semanal (Del 28 de mayo al 8 de junio 2012)

Resumen

1

➤ EE.UU.

- La confianza del consumidor presenta una fuerte caída.
- Los ISM manufacturero y de servicios apuntarían a una expansión, tanto en el lado manufacturero, como el de servicios.
- El reporte de empleos viene mucho peor a lo esperado y con correcciones bajistas para meses pasados.

➤ EUROZONA

- El Banco Central europeo mantiene la tasa.

➤ JAPÓN

- El PIB para el primer trimestre es corregido al alza, sorprendiendo por el mayor gasto del gobierno.

➤ CHINA

- Los PMI manufactureros y de servicios muestran una desaceleración, pero se mantienen en el rango expansivo.
- La tasa de interés fue bajada por primera vez desde el 2008.

➤ BRASIL

- El PMI manufacturero se ubica bajo los 50 puntos, pero se mantiene dentro de lo esperado.
- La tasa Selic es bajada en 50 pb, llegando hasta 8.5%.
- El IPC crece a un menor nivel que lo visto en meses pasados, ubicándose bajo lo esperado.

➤ CHILE

- El IPC no registra una variación a nivel mensual, pero si muestra crecimiento a nivel subyacente.
- El IMACEC muestra una expansión de un 4.8%.
- La tasa de desempleo cae, para llegar hasta un 6.5%.

Las turbulencias de la zona Euro siguieron acechando los mercados en las semanas recién pasadas, teniéndose un fuerte aumento tanto en volatilidad, como en la aversión al riesgo, debido a la percepción de que la situación tanto de Italia como de España se encontraría cada vez más débiles. De todas formas, el rumor de la primera semana de junio, de que el gobierno español rescataría a la banca, se concretó el domingo 10 de junio, a través de un rescate de 100 billones de euros, lo que claramente no presenta una solución para el problema de raíz, pero es una señal positiva para el mercado de todas formas.

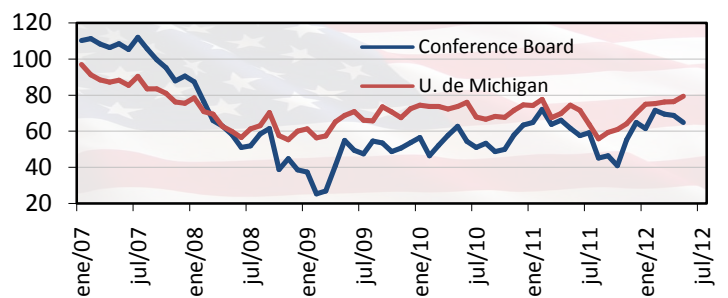
Internacional

EE.UU.

2

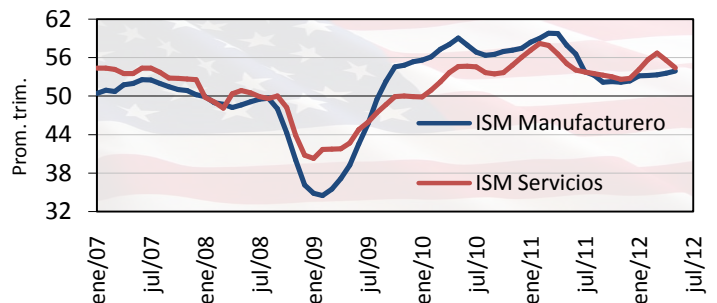
Mayo	U. de Michigan			
	Esperado	Efectivo	Anterior	Revisado
	77,8	79,3	77,8	--
Mayo	Conference Board			
	Esperado	Efectivo	Anterior	Revisado
	69,6	64,9	69,2	68,7

Después de tenerse una confianza de Michigan sorprendiendo al alza, la confianza por parte del Conference Board sorprendió a la baja, además de que el índice para abril fue revisado a la baja. A nivel de componentes, se tuvo un deterioro tanto en las expectativas, como en la situación actual, debiéndose ésta última, a la mayor debilidad presente en el mercado laboral.



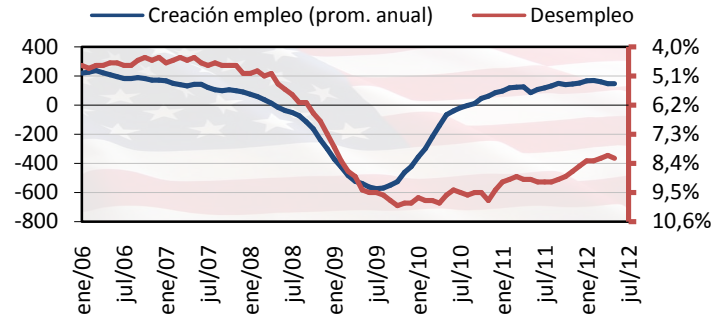
Mayo	ISM Manufacturero			
	Esperado	Efectivo	Anterior	Revisado
	53,8	53,5	54,8	--
Mayo	ISM Servicios			
	Esperado	Efectivo	Anterior	Revisado
	53,4	53,7	53,5	--

El ISM manufacturero, si bien estuvo bajo lo esperado, a nivel de componentes trae buenas noticias, en primer lugar, se ve un importante crecimiento en nuevas órdenes, componente que llegó a niveles no vistos desde abril del año pasado, también se vio una expansión en empleo y una caída en inventarios. Por el lado más negativo, se tuvo una desaceleración en la producción. El ISM de servicios sorprendió levemente al alza, mostrando fortaleza a lo largo de todos sus componentes, de forma que los reportes, como un todo, representan noticias bastante positivas.



Mayo	Empleos Creados (Miles de empleos)			
	Esperado	Efectivo	Anterior	Revisado
	150K	69K	115K	77K
	Tasa de desempleo			
Esperado	Efectivo	Anterior	Revisado	
8,1%	8,2%	8,1%	--	

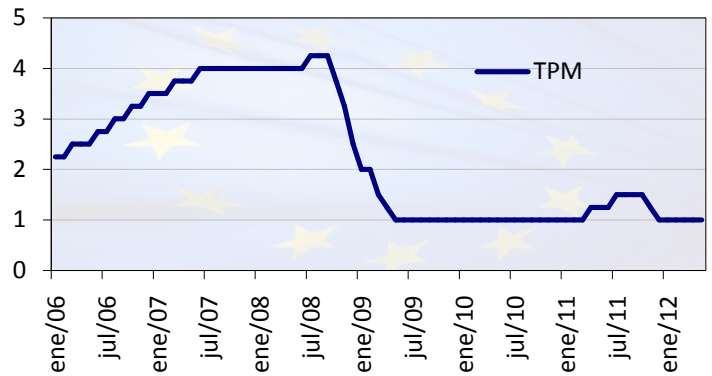
El reporte de empleos muestra a una economía desacelerándose. Se crearon 69.000 trabajos en contraste a los 150.000 que eran esperados, a la vez que el número de empleos para el mes anterior fue corregido a la baja. La tasa de desempleo tuvo un alza de 8,1 a 8,2%, alza que preocupa al mercado claramente, y que de seguir en alza podría poner en peligro la recuperación de EE.UU.



Junio	Tasa de Referencia ECB			
	Esperado	Efectivo	Anterior	Revisado
	1,00%	1,00%	1,00%	--

EUROZONA

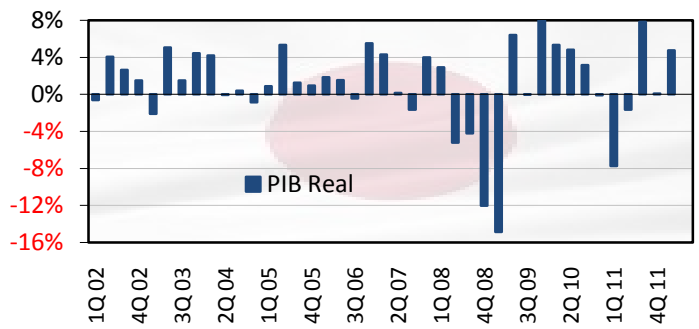
El BCE mantuvo la tasa de interés sin cambio para el mes de junio, encontrándose dentro de las expectativas del mercado, no obstante, la situación de la zona Euro parece haber empeorado nuevamente, por lo que se hace probable una baja de tasas a futuro. Si bien Mario Dragui se mantiene firme en su postura, de que ya ha hecho suficiente por la zona Euro, es probable que de haber algún tipo de acción por parte de las autoridades, provenga de esta institución, la cual posee mayor flexibilidad a la hora de actuar.



11	PIB (Var. Trimestral Anualizada)			
	Esperado	Efectivo	Anterior	Revisado
	4,5%	4,7%	4,1%	--

JAPÓN

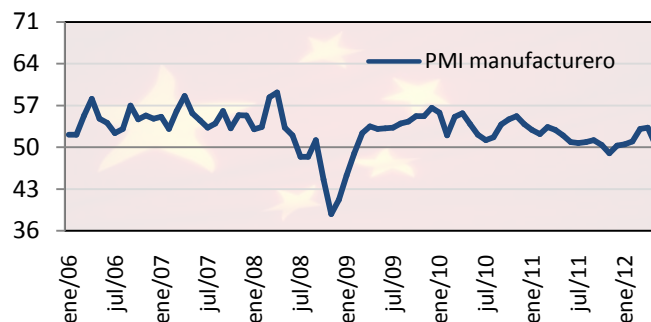
El PIB para Japón durante el primer trimestre, fue corregido más de lo esperado, hasta un 4,7% para el primer trimestre, lo que sin duda representa noticias positivas para una economía como la de Japón, la que fue fuertemente golpeada por el desastre natural del año pasado. La corrección se debió al gasto del gobierno japonés, el que fue anteriormente subestimado, llevando a un mayor crecimiento del PIB.



Mayo	PMI Manufacturero			
	Esperado	Efectivo	Anterior	Revisado
	52,0	50,4	53,3	--
	PMI Servicios			
Esperado	Efectivo	Anterior	Revisado	
--	55,2	56,1	--	

CHINA

El PMI manufacturero para China mostró una caída respecto del mes pasado, ubicándose bajo las expectativas del mercado, sin embargo, se mantiene sobre los 50 puntos, señalando crecimiento pero a menor velocidad. Respecto del PMI de servicios, este sigue mostrando un crecimiento más sólido, sin embargo, también mostró una desaceleración respecto al mes pasado. Al parecer, todos los indicadores de actividad estarían mostrando una desaceleración en la actividad China, lo que está preocupando a los inversionistas ya que el PBoC no ha sido muy proactivo en tomar medidas de relajamiento monetario.



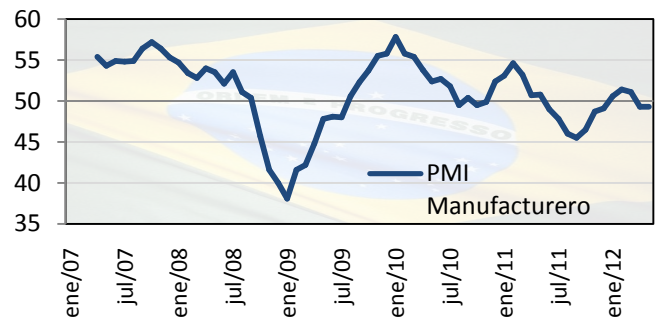
Junio	Tasa de Interés			
	Esperado	Efectivo	Anterior	Revisado
--	6,31%	6,56%	--	

China bajó los costos de los préstamos por primera vez desde el 2008 y disminuyó la tasa de reservas bancarias, en un esfuerzo por combatir la fuerte desaceleración producto de la inminente amenaza que representa Europa para la economía global. La tasa para pedir prestado fue bajada en 25pb hasta 6,31%, mientras que la tasa de los depósitos también fue disminuida hasta 3,25%. Si bien, lo anterior muestra un esfuerzo por las autoridades chinas por reactivar la economía, el mercado está esperando al menos una baja más en la RRR, para poder hacer realmente algo por la desaceleración.

BRASIL

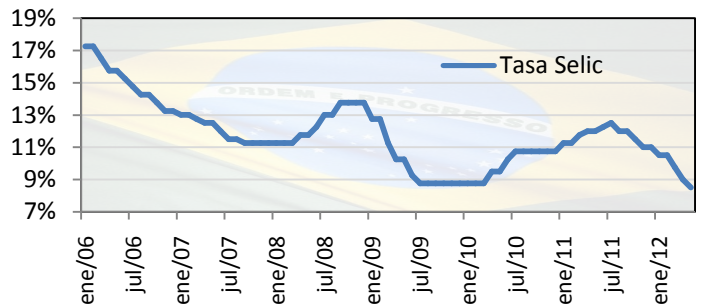
Mayo	PMI Manufacturero			
	Esperado	Efectivo	Anterior	Revisado
	--	49,3	49,3	--

Los datos para mayo, volvieron a mostrar una contracción en el producto para la industria manufacturera de Brasil, de todas formas las tasas de contracción fueron modestas, ya que se ubica levemente bajo el nivel de cero cambio. El deterioro en el sector manufacturero, fue asociado por las firmas al deterioro en las condiciones operativas y a la menor demanda de parte de los clientes. El volumen de nuevas órdenes recibido por las compañías cayó por segundo mes consecutivo en mayo.



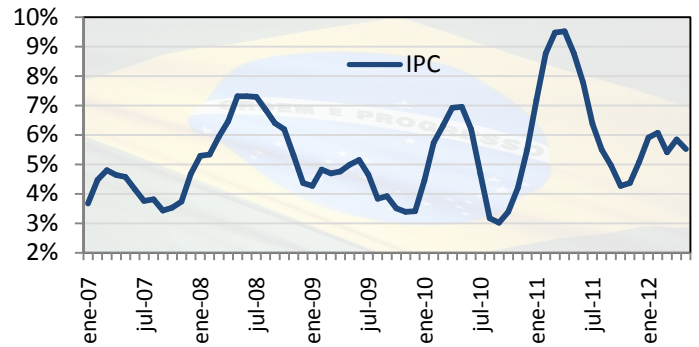
Junio	Tasa Selic			
	Esperado	Efectivo	Anterior	Revisado
	8,50%	8,50%	9,00%	--

La débil recuperación de la economía brasilera, llevó a que el BC de Brasil bajara la tasa por séptima vez consecutiva, llevándola a bajos históricos de 8,5%. La presidenta Rousseff, ha hecho de las bajas tasas su objetivo número uno en su gobierno, para así volver a llevar a la economía a crecer sobre el 4%. El voto por la baja de tasas fue unánime por parte del Copom, a pesar de los temores por parte de los inversionistas de una inflación que se podría acelerar.



Mayo	IPC (Var. Anual)			
	Esperado	Efectivo	Anterior	Revisado
	5,06%	4,99%	5,10%	--

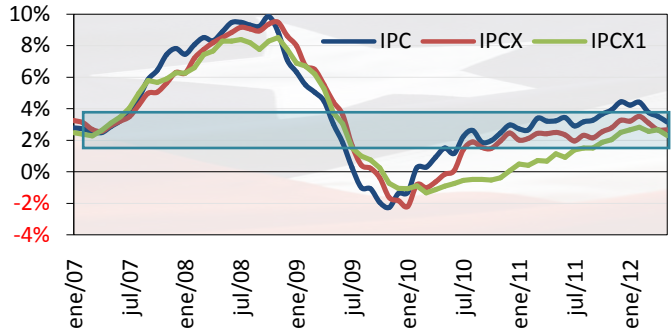
La inflación anual de Brasil cayó en mayo a su nivel más bajo en 20 meses, lo que apoya la postura del Banco Central de mantener su política de baja de tasas para impulsar a la economía brasilera. El IPCA se elevó a 0,36% en mayo frente al 0,64% en abril, lo que muestra una importante desaceleración y más que justifica la baja de tasas de la semana pasada.



IPC (Var. Mensual y Anual)				
Mayo	Esperado	Efectivo	Anterior	Revisado
	0,2%	0,0%	0,1%	--
	3,3%	3,1%	3,5%	--
IPC Subyacente (Var. Mensual)				
Esperado	Efectivo	Anterior	Revisado	
0,3%	0,3%	-0,2%	--	

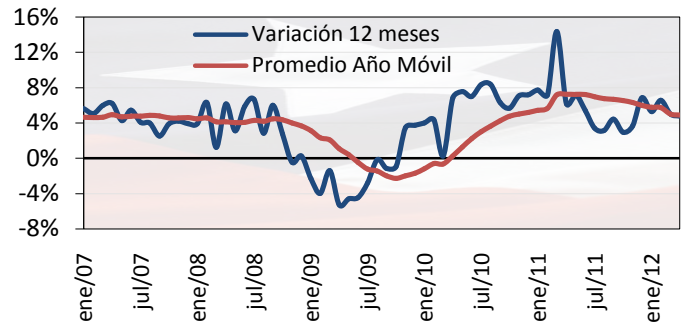
CHILE

El IPC de mayo no registró variación, sorprendiendo a la baja de lo que tenía estimado el mercado, sin embargo, los componentes subyacentes se continuaron acelerando, pero dentro de lo que era esperado. Esto hace que la inflación se acerque cada vez más a la meta del Banco Central, de manera que las expectativas de principio de año de una inflación de un 4% se ven cada vez menos probable. Dentro de los componentes que aportaron a la aceleración estuvo, alojamiento, agua, electricidad, gas y otros combustibles.



Imacec				
Abril	Esperado	Efectivo	Anterior	Revisado
	4,8%	4,8%	5,2%	5,0%

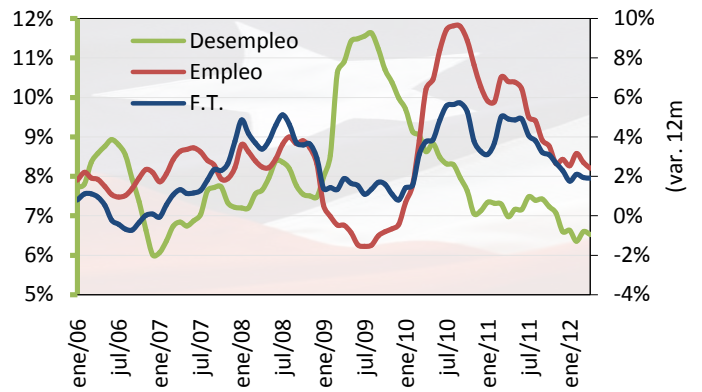
El IMACEC se encontró dentro de los niveles esperados de un 4,8%, presentando una leve desaceleración respecto al mes pasado, el que de todas formas fue corregido a la baja. Se debe tener en cuenta de que si bien es una desaceleración vista respecto a otros meses, Chile es una economía que no está viéndose tan afectada por todas las turbulencias externas. De todas formas, de empeorar la situación afuera, y de manera especial la economía China, el país no va a poder verse aislado de esto.



Abril	Tasa de desempleo			
	Esperado	Efectivo	Anterior	Revisado
	6,7%	6,5%	6,6%	--

La tasa de desempleo volvió a caer para el trimestre móvil de febrero-abril de este año, sorprendiendo a la baja al mercado, después de haber tenido una aceleración en el trimestre móvil pasado. Estos niveles de desempleo son consistentes con una economía en pleno empleo, tasa que para nuestro país debe encontrarse en alrededor de un 7%, lo que podría traducirse a futuro en mayores presiones inflacionarias.

A nivel de industrias, la que creó más trabajos fue la manufacturera.



Mercado Accionario Internacional

11

Mercados Desarrollados:

Los mercados desarrollados tuvieron dos semanas de resultados negativos, siendo la primera semana una de fuertes caídas mientras que la segunda semana fue una de alzas en las bolsas, sin alguna justificación muy sólida para esta alza, pero ya la semana pasada habían rumores de un posible rescate de la banca española por parte del gobierno, lo que puede haber sido motivo para esto.

Mercados Emergentes:

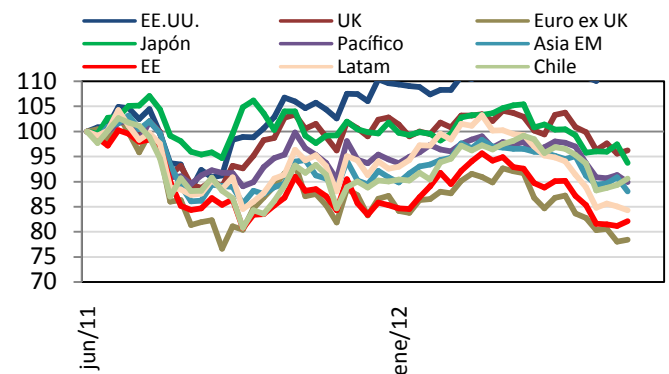
En mercados emergentes se tuvieron resultados mixtos, por una parte en Asia y Latinoamérica se tuvieron caídas mientras que en Emea se tuvieron mercados al alza.

Mercado Local:

El IPSA incrementó su valor en las últimas dos semanas, en línea con el rendimiento de las principales bolsas en el exterior, las cuales también experimentaron alzas. Los papeles que más subieron fueron Copec 7,17%, CAP 7,03%, Falabella 6,96%, Molymet 6,32% y Sonda 6,08%. En el caso de Copec, la compañía mostró resultados menos decrecientes de lo esperado, lo cual también se vio impulsado por el anuncio de la compra de la compañía de paneles Flakeboard con operaciones en Canadá y EEUU. Algo similar ocurrió con Falabella, ya que descontando la provisión de US \$40 millones que debieron hacer por el caso "Mis Cuentas", sus resultados también estuvieron por sobre lo esperado por el mercado. Para las próximas semanas, esperamos la materialización de la Fusión LAN-TAM, mayores detalles de los aumentos de capital de compañías como Cencosud, La Polar y la junta de accionistas, donde se espera aprobar la fusión entre Andina y Kopolar.

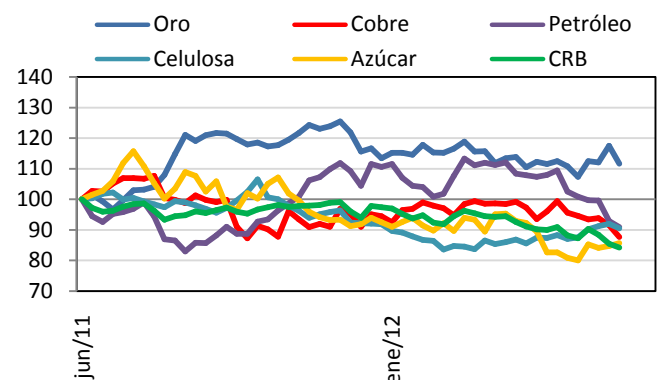
Acciones	1 Semana	1 mes	3 meses	6 meses	1 año
MSCI EE.UU.	0,5%	0,8%	0,0%	4,0%	11,7%
MSCI Inglaterra	0,6%	-3,6%	-5,8%	-4,4%	-3,8%
MSCI Euro ex UK	0,5%	-5,3%	-12,7%	-10,2%	-21,6%
MSCI Japón	-3,8%	-2,1%	-9,6%	-6,7%	-6,3%
MSCI Asia Pacífico	-1,5%	-4,0%	-7,1%	-4,7%	-10,1%
MSCI Asia Em.	-3,1%	-3,5%	-9,2%	-2,4%	-12,0%
MSCI Europa Em.	1,2%	-3,7%	-12,8%	-4,1%	-17,9%
MSCI Latinoamérica	-0,9%	-5,2%	-15,9%	-10,6%	-15,7%
MSCI Chile	1,4%	-3,2%	-6,1%	0,6%	-9,4%

*índices MSCI en pesos



Commodities	1 Semana	1 mes	3 meses	6 meses	1 año
CRB	-1,5%	-3,6%	-10,9%	-12,3%	-15,8%
Oro	-4,9%	4,0%	-3,5%	-8,4%	11,7%
Petróleo	-2,1%	-9,8%	-18,8%	-16,7%	-9,1%
Celulosa	-1,5%	3,4%	4,6%	-2,0%	-9,5%
Cobre	-4,3%	-7,3%	-11,1%	-8,0%	-12,4%
Azúcar	1,1%	7,1%	-4,2%	-6,1%	-14,3%

*retornos en pesos



Mercado Renta Fija Local y tipo de cambio

12

Dólar:

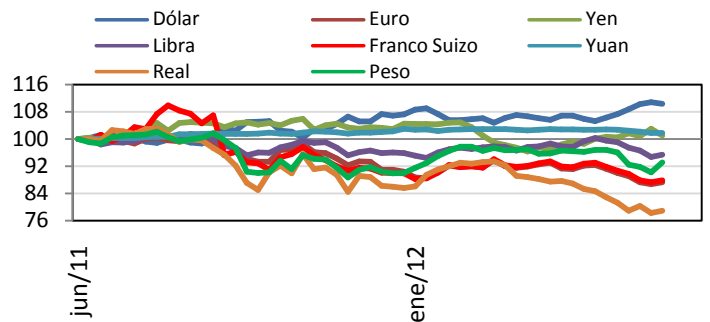
Con gran volatilidad se transó el peso chileno, llegando a niveles máximos de \$522 pesos por dólar, para finalmente registrar una apreciación de 1,15% con respecto al dólar estadounidense, al finalizar del período. Este comportamiento se explica principalmente por la incertidumbre que genera la crisis europea en los mercados financieros.

Tasas:

La curva nominal experimentó bajas en la curva, hasta 5 años y en 10 años se observó un alza de 10 puntos bases. La baja en el bono a 5 años, se produjo por la demanda de papeles en nominales luego del dato de IPC, por su parte, el alza del papel de 10 años, se explica por el mejor desempeño de los mercados accionarios durante la semana pasada.

En UF las tasas experimentaron alzas en toda la curva, 2 años subió 10 puntos bases, 5 años subió 20 puntos bases y la parte larga subió en promedio 10 puntos bases. Comportamiento explicado por principalmente por dos factores: el buen desempeño de las bolsas la semana pasada y por el IPC en 0% publicado recientemente, lo que disminuyó la demanda por papeles en UF.

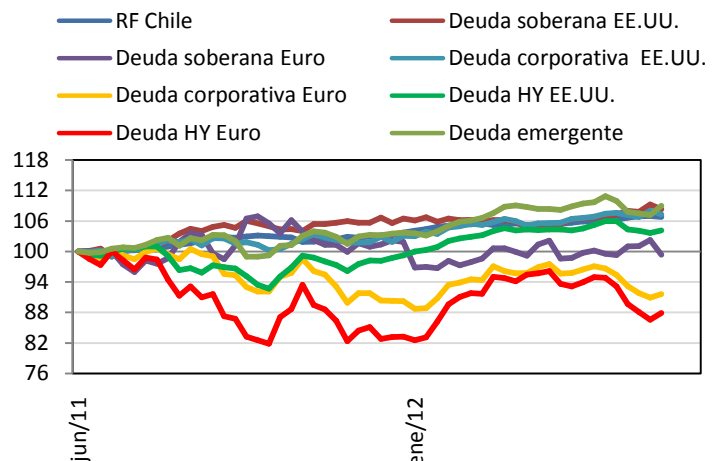
Monedas	1 Semana	4 Semanas	12 Semanas	26 Semanas	52 Semanas
Dólar	-0,5%	2,8%	3,1%	4,9%	10,3%
Euro	0,7%	-3,1%	-4,6%	-6,5%	-12,8%
Libra Esterlina	0,7%	-3,7%	-1,3%	-1,3%	-4,6%
Yen	-1,8%	0,6%	3,7%	-2,3%	1,0%
Franco	0,7%	-3,1%	-4,3%	-3,8%	-12,2%
Yuan	-0,0%	-0,9%	-0,9%	-0,1%	1,7%
Real	0,8%	-2,8%	-11,5%	-11,1%	-21,1%
Peso	3,2%	-3,0%	-3,8%	1,5%	-6,9%



Renta Fija	1 Semana	4 Semanas	12 Semanas	26 Semanas	52 Semanas
RF Chile	-0,2%	0,5%	1,2%	3,7%	6,8%
Deuda soberana EE.UU.	-0,9%	0,9%	2,3%	2,5%	8,3%
Deuda soberana Euro	-2,8%	0,1%	-0,5%	-1,6%	-0,6%
Deuda corporativa EE.UU.	-0,6%	-0,3%	1,3%	5,4%	7,3%
Deuda corporativa Euro	0,7%	-3,9%	-4,3%	-0,2%	-8,4%
Deuda HY EE.UU.	0,5%	-1,7%	0,0%	6,1%	4,2%
Deuda HY Euro	1,5%	-5,7%	-6,6%	3,2%	-12,1%
Deuda emergente	1,7%	-0,9%	-0,0%	5,5%	9,0%

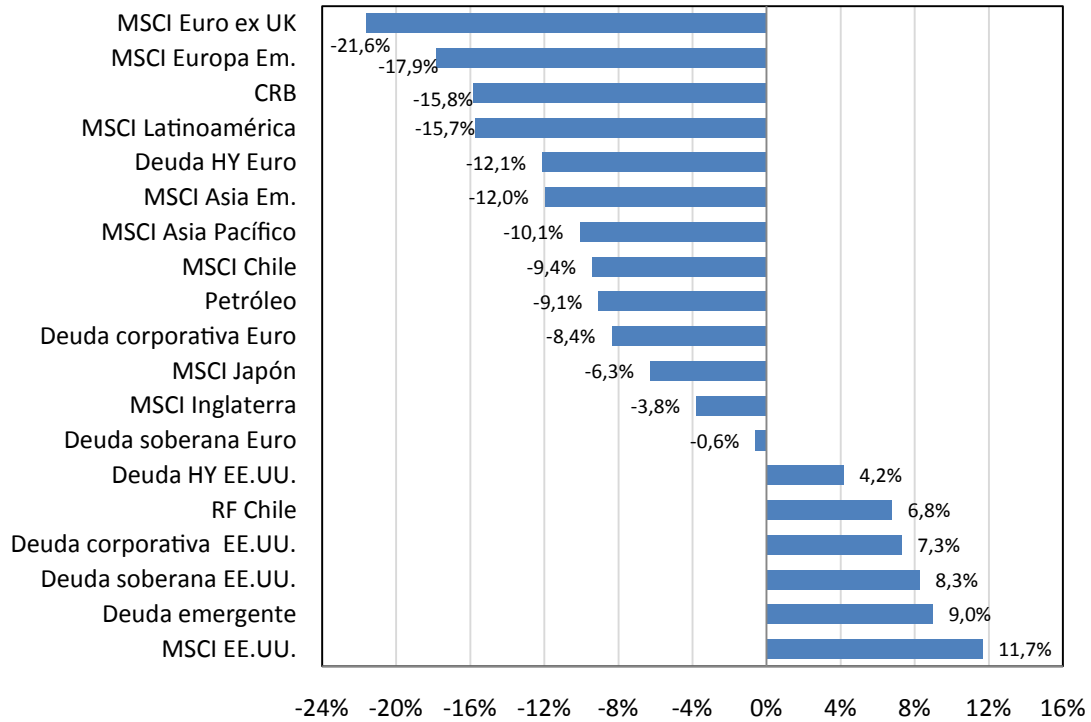
Caja Intl

*retornos en pesos



Rentabilidad 12 meses en pesos

13



Rentabilidad año a la fecha en pesos

14

