

Resumen Económico

Resumen económico semanal (del 23 de enero al 03 de febrero 2012)

Resumen

- **EE.UU**
 - Confianza de Michigan llega a mayores niveles desde hace un año, mientras que la del Conference Board sorprende a la baja.
 - ISM manufacturero levemente bajo lo esperado, mientras que el de servicios muy sobre lo esperado, pero como un todo señalaría leve aceleración en la economía.
 - Buenos datos de empleo, creándose más empleos de lo esperado, a la vez que baja la tasa de desempleo.
 - Buen reporte de bienes durables, tanto el índice principal como el que excluye defensa y aeronáutica.
 - Débil dato de crecimiento del PIB para el cuarto trimestre de 2011, tanto a nivel real como nominal.
- **Eurozona**
 - Se suaviza caída en el PMI manufacturero, mientras que el de servicios señala una leve expansión.
- **Alemania**
 - La encuesta IFO sube nuevamente, desafiando las expectativas del mercado.
- **Japón**
 - La balanza comercial muestra el primer déficit desde 1980.
- **China**
 - La encuesta PMI manufacturera muestra una mejora en el sector manufacturero, mientras que un empeoramiento en el sector servicios, sin embargo, se mantiene en un terreno de expansión.
- **Brasil**
 - Por primera vez, desde hace 8 meses, la encuesta PMI de manufacturas se ubica en terreno expansivo (sobre 50).
- **Chile**
 - La tasa de desempleo llega a los bajos niveles de un 6.6%, sorprendiendo al mercado.

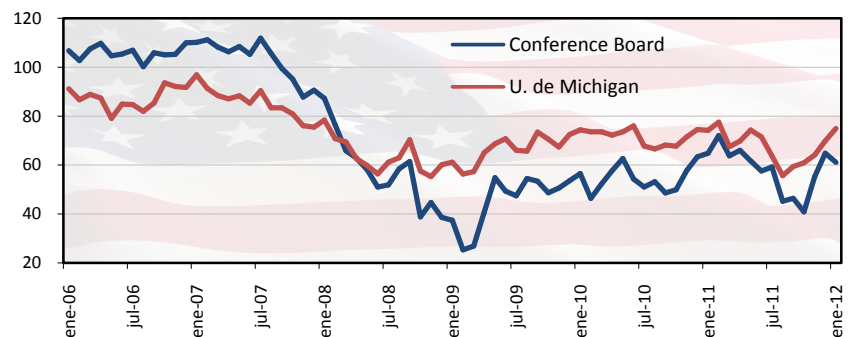
Las pasadas dos semanas se ha visto mayor apetito por riesgo, guiado por el mayor optimismo visto en las bolsas, gracias a buenos datos económicos, en especial de manufactura, junto con una menor volatilidad vista en el mercado. Además se vieron señales de mayor compromiso de partes de las autoridades con la Fed, señalando que mantendría las tasas bajas hasta el 2014 y las autoridades europeas, firmando un acuerdo que iría en la dirección de la unión fiscal.

Internacional

EE.UU.

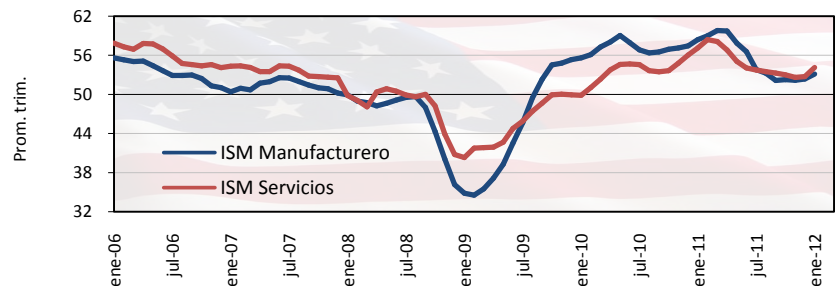
Ene	U. de Michigan			
	Esperado	Efectivo	Anterior	Revisado
	74.0	75,0	74.0	--
	Conference Board			
	Esperado	Efectivo	Anterior	Revisado
68.0	61.1	64.5	64.8	

En el caso de la confianza de Michigan, el índice fue corregido levemente al alza en el mes de enero, llegando a 75, el mayor nivel desde febrero del año pasado. Ambos componentes del índice, condiciones corrientes y expectativas, aumentaron durante el mes. Sin embargo, la confianza del Conference Board, cayó inesperadamente durante enero, debido a un fuerte deterioro de las condiciones actuales, ya que las expectativas cayeron levemente.



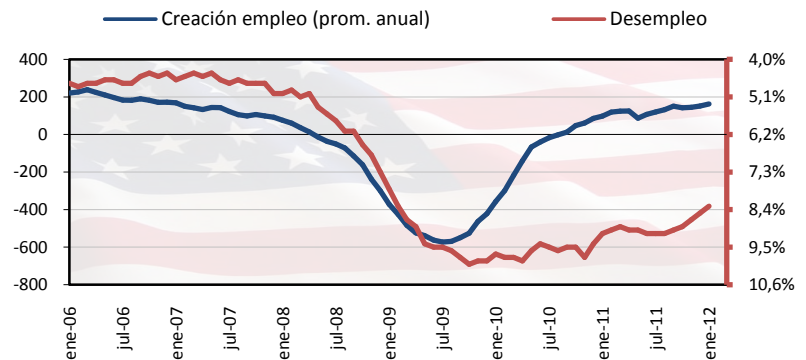
Ene	ISM Manufacturero			
	Esperado	Efectivo	Anterior	Revisado
	54.5	54.1	53.9	53.1
	ISM Servicios			
	Esperado	Efectivo	Anterior	Revisado
53.2	56.8	52.6	53.0	

El ISM manufacturero sorprendió levemente a la baja, llegando a 54,1, desde 53,1 en diciembre, sin embargo, el índice de nuevas órdenes, que es de los componentes más "líderes" que tiene el índice, aumentó a 57,6 desde 54,8, y está ahora en el nivel más alto desde abril. Como un todo, el índice muestra una modesta aceleración en la economía. El ISM no manufacturero en cambio, sorprendió fuertemente al alza, donde la mayoría de los componentes fueron positivos, destacando el índice de actividad de negocios, el de nuevas órdenes y el de empleo.



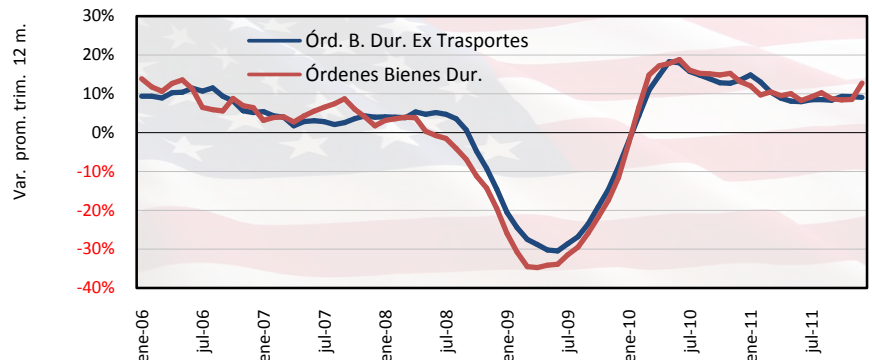
Empleos Creados (miles de empleos)				
Ene	Esperado	Efectivo	Anterior	Revisado
		140	243	200
Tasa de desempleo				
Ene	Esperado	Efectivo	Anterior	Revisado
	8.5%	8.3%	8.5%	--

Los datos de empleo como un todo trajeron buenas noticias. En las nóminas no agrícolas hubo una fuerte sorpresa al alza, además de revisarse algunos meses previos al alza también (marzo y noviembre del 2011). Las ganancias en trabajos fue a nivel de todos los sectores, habiendo ganancias tanto en sectores manufactureros, como en servicios. Por el lado de la tasa de desempleo, también se tuvieron buenas noticias, ya que la caída en la tasa reflejó una ganancia en empleo sin variación a la tasa de participación.



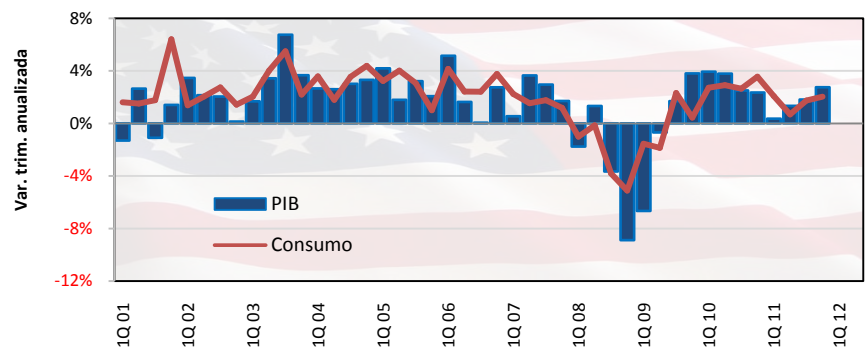
Órdenes bienes durables (var. mensual)				
Dic	Esperado	Efectivo	Anterior	Revisado
		2.0%	3.0%	3.8%
O. b. dur. ex transporte (var. mensual)				
Dic	Esperado	Efectivo	Anterior	Revisado
	0.9%	2.1%	0.3%	0.5%

Las órdenes de bienes durables aumentaron más de lo esperado. Los componentes subyacentes también mostraron un firme crecimiento: las órdenes de bienes de capital subyacente (es decir, bienes de capital excluido defensa y aeronáutica), aumentaron en 2,9% más que revertiendo las pérdidas de los dos meses anteriores. De manera similar, las órdenes de bienes de capital subyacente también aumentaron más que lo esperado. Como un todo, el reporte sugiere que la inversión en capital de los negocios, se está expandiendo a un paso moderado.



4Q	PIB y Consumo			
	Esperado	Efectivo	Anterior	Revisado
	3.0%	2.8%	1.8%	--
	2.4%	2.0%	1.7%	--
Deflactor del PIB				
Esperado	Efectivo	Anterior	Revisado	
1.9%	0.4%	2.6%	--	

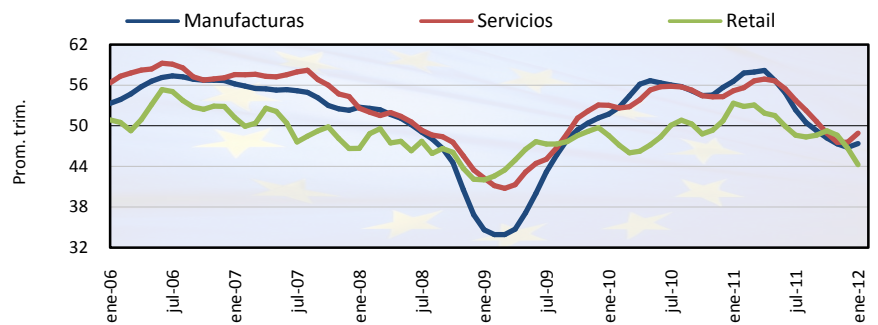
El PIB de EE.UU vino levemente peor a lo esperado, y la composición del crecimiento fue levemente negativa para el outlook del primer trimestre del 2012. El crecimiento en las ventas domésticas finales, o sea PIB menos inventarios y comercio, fue de sólo un 0,9%, reflejando un menor gasto de los consumidores, menor gasto de los negocios en activos fijos, y menor gasto del gobierno en defensa (igual este es bastante volátil). El deflactor del PIB también sorprendió fuertemente a la baja, teniéndose por ende un débil crecimiento nominal del PIB.



		PMI Manufacturas			
Ene	Esperado	Efectivo	Anterior	Revisado	
		48.7	48.8	48.7	--
		PMI Servicios			
Ene	Esperado	Efectivo	Anterior	Revisado	
		50.5	50.4	50.5	--

EUROZONA

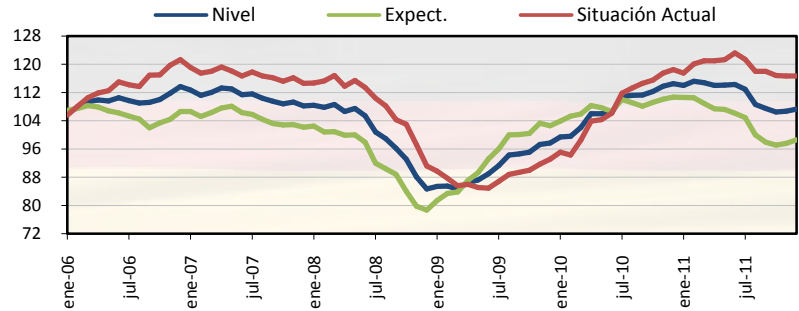
La encuesta de PMI para enero en la Eurozona, mostró que la caída del sector manufacturero se suavizó a principios de este año, llegando a 48,8, que es el nivel más alto de los últimos 5 meses. Esta leve mejora se debió principalmente gracias a Alemania y Austria, donde los PMI volvieron a estar sobre el nivel de 50. También los niveles de contracción se suavizaron en Italia, España y Holanda. La encuesta PMI para servicios en cambio, mostró una leve corrección respecto del nivel preliminar, pero señala una leve expansión en el sector servicios. Los componentes, sin embargo, muestran débiles datos como un todo, ya que se siguen teniendo pérdidas de trabajos y las aperturas de nuevos negocios siguen cayendo también.



ALEMANIA

La encuesta IFO desafió a las expectativas nuevamente en enero, subiendo a 108,3 desde 107,2. Las condiciones actuales cayeron levemente a 116,3 desde 116,7, pero lo que más sorprende es el índice de expectativas el que subió a 100,9 desde 98,6. Estos datos señalarían que las personas entrevistadas creen que Alemania evitaría una recesión por este año.

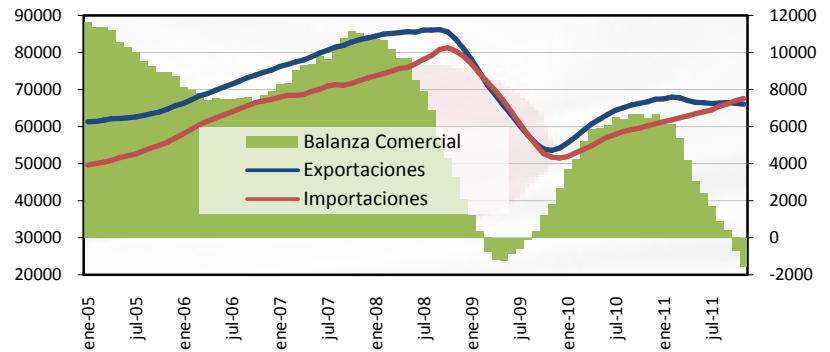
Ene	Encuesta IFO			
	Esperado	Efectivo	Anterior	Revisado
	107.6	108.3	107.2	107.3
Ene	Situación actual y expectativas			
	116.8	116.3	116.7	--
	99.0	100.9	98.4	98.6



JAPÓN

La balanza comercial de Japón cayó a déficit el año pasado por primera vez desde 1980, al aumentar las importaciones de combustibles fósiles, para compensar la falta de energía en el país, lo que se unió a un año de desastres naturales y un yen excesivamente fuerte. Igual se ve difícil que este déficit se mantenga de manera estructural, ya que con regiones como Norte América y Asia como un todo todavía tiene superávit.

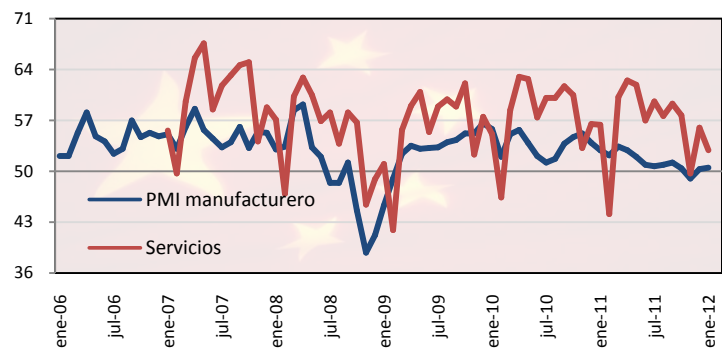
Dic	Exportaciones (var trim. 12 m%)			
	Esperado	Efectivo	Anterior	Revisado
	--	1,9%	0,4%	--
Dic	Importaciones (var trim. 12 m%)			
	Esperado	Efectivo	Anterior	Revisado
	--	13,8%	16,5%	--



Ene	PMI Manufacturero			
	Esperado	Efectivo	Anterior	Revisado
	49.6	50.5	50.3	--
Ene	PMI Servicios			
	Esperado	Efectivo	Anterior	Revisado
	--	52.9	56.0	--

CHINA

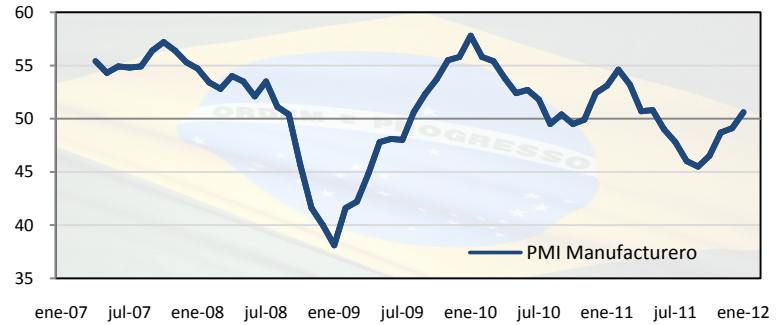
La encuesta PMI para China subió levemente a 50,5 desde 50,3 el mes anterior, sin embargo, este mes se debe tener en cuenta que es propenso a muchas más distorsiones por el año nuevo lunar chino. De ser así, la encuesta señalaría un crecimiento bastante fuerte para este mes, como consecuencia de la mayor expansión de la política monetaria china. Por el lado positivo destaca el índice de producción, de empleo y nuevas órdenes.



BRASIL

	PMI Manufacturero			
	Esperado	Efectivo	Anterior	Revisado
Ene	--	50.6	49.1	--

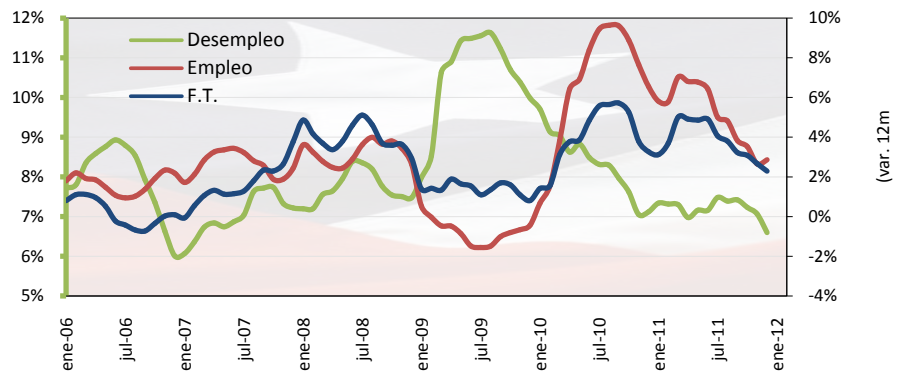
Los datos de enero para el PMI de Brasil señalaron una mejora en el sector manufacturero, siendo ésta la primera mejora en las condiciones (sobre 50) de los últimos ocho meses. Se vieron mejoras en nuevas órdenes y producción, a la vez que en contrataciones, estas aumentaron en enero, creciendo al mayor ritmo de los últimos 9 meses.



	Tasa de desempleo			
	Esperado	Efectivo	Anterior	Revisado
	Dic	7.1%	6.6%	7.1%

Chile

La tasa de desocupación del trimestre móvil octubre-diciembre alcanzó 6,6%, lo que significó disminuciones, respecto al trimestre móvil previo y en doce meses de 0,5 punto porcentual. En la disminución a doce meses influyó el aumento de ocupación (2,9%), en mayor proporción al aumento en fuerza de trabajo. A nivel de sectores los que aportaron mayor empleo fueron actividades inmobiliarias, empresariales y de alquiler, y administración pública representaron las ramas de mayor incidencia sobre el total de ocupación en doce meses.



Mercado Accionario Internacional

Mercados Desarrollados:

Continúa el rally en los mercados accionarios, esta vez por declaraciones de la Fed de EE.UU que sugieren mayor expansión monetaria, ya que mantendría las tasas bajas hasta el 2014. También destacaron los buenos datos manufactureros y buenos datos económicos de EE.UU. Por otra parte, las discusiones acerca de la deuda griega se mantuvieron sin llegar a acuerdo en las pasadas 2 semanas.

Mercados Emergentes:

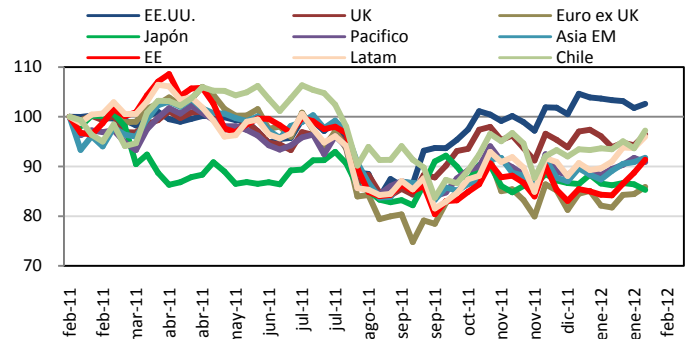
Los mercados emergentes también tuvieron alzas estas pasadas semanas. En Brasil se tuvieron buenos datos de actividad, al igual que en China. Sin embargo, en China las alzas fueron más suaves por sugerencias de que el relajamiento monetario se iba a tardar un poco más que lo esperado por el mercado.

Mercado Local:

El IPSA incrementó su valor en las últimas dos semanas, en línea con lo experimentado por las principales bolsas en el exterior. Los papeles que más subieron fueron Sonda 12,28%, Endesa 8,32%, CCU 7,68%, Embonor-B 7,66% y Aquachile 6,90%. En los casos de Sonda y CCU el alza estaría asociada a los resultados obtenidos durante el 2011 que implicaron un crecimiento en las utilidades de 17% y 11% respectivamente; Endesa por su parte, si bien no incrementó utilidades, reportó por sobre lo esperado por el mercado. Para las próximas semanas, se espera que los reportes de resultados sigan impulsando los precios del IPSA, en un contexto macroeconómico influenciado por la renegociación de la deuda griega.

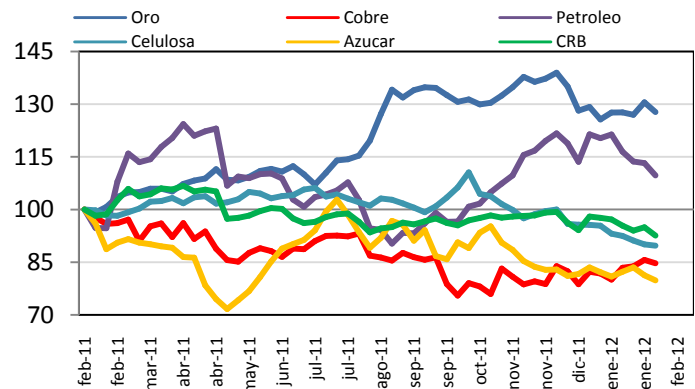
Acciones	1 Semana	1 mes	3 meses	6 meses	1 año
MSCI EE.UU.	0,8%	-1,0%	3,5%	15,6%	2,6%
MSCI Inglaterra	2,3%	0,3%	1,2%	11,4%	-3,6%
MSCI Euro ex UK	1,7%	4,6%	1,0%	2,3%	-14,1%
MSCI Japón	-1,3%	-1,5%	-1,0%	-0,9%	-14,7%
MSCI Asia Pacifico	-0,9%	2,9%	-0,3%	6,1%	-9,1%
MSCI Asia Em.	1,0%	5,0%	0,0%	1,1%	-8,3%
MSCI Europa Em.	3,0%	8,4%	4,0%	1,9%	-8,6%
MSCI Latinoamérica	2,4%	7,1%	5,6%	12,1%	-4,0%
MSCI Chile	3,8%	3,8%	2,3%	7,8%	-2,8%

*índices MSCI en pesos



Commodities	1 Semana	1 mes	3 meses	6 meses	1 año
CRB	-2,5%	-4,7%	-5,5%	-1,0%	-7,5%
Oro	-2,1%	0,1%	-5,2%	6,8%	27,8%
Petróleo	-3,1%	-9,6%	-0,0%	15,9%	9,7%
Celulosa	-0,4%	-3,7%	-10,2%	-11,3%	-10,3%
Cobre	-1,1%	5,8%	4,7%	-2,5%	-15,3%
Azúcar	-1,8%	-1,3%	-9,8%	-10,4%	-20,2%

*retornos en pesos



Mercado Renta Fija Local y tipo de cambio

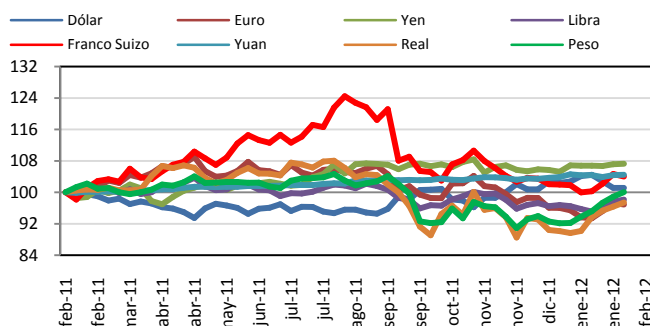
Dólar:

La moneda nacional se apreció un 2,5% con respecto al dólar durante las últimas semanas. En efecto el peso chileno cerró el periodo en 478,8. Entre los factores que explican esta apreciación están el alto precio del cobre y el mayor apetito por activos de economías emergentes.

Monedas	1 Semana	4 Semanas	12 Semanas	26 Semanas	52 Semanas
Dólar	0,0%	-2,9%	2,5%	5,8%	1,1%
Euro	-0,5%	3,5%	-4,6%	-7,9%	-3,1%
Libra Esterlina	0,5%	2,5%	-1,4%	-3,5%	-1,8%
Yen	0,1%	0,5%	2,1%	2,3%	7,3%
Franco	-0,6%	4,0%	-3,6%	-16,4%	4,0%
Yuan	0,1%	0,1%	0,6%	2,2%	4,5%
Real	1,1%	8,1%	2,0%	-8,3%	-2,6%
Peso	1,2%	6,7%	3,7%	-2,9%	0,1%

Tasas:

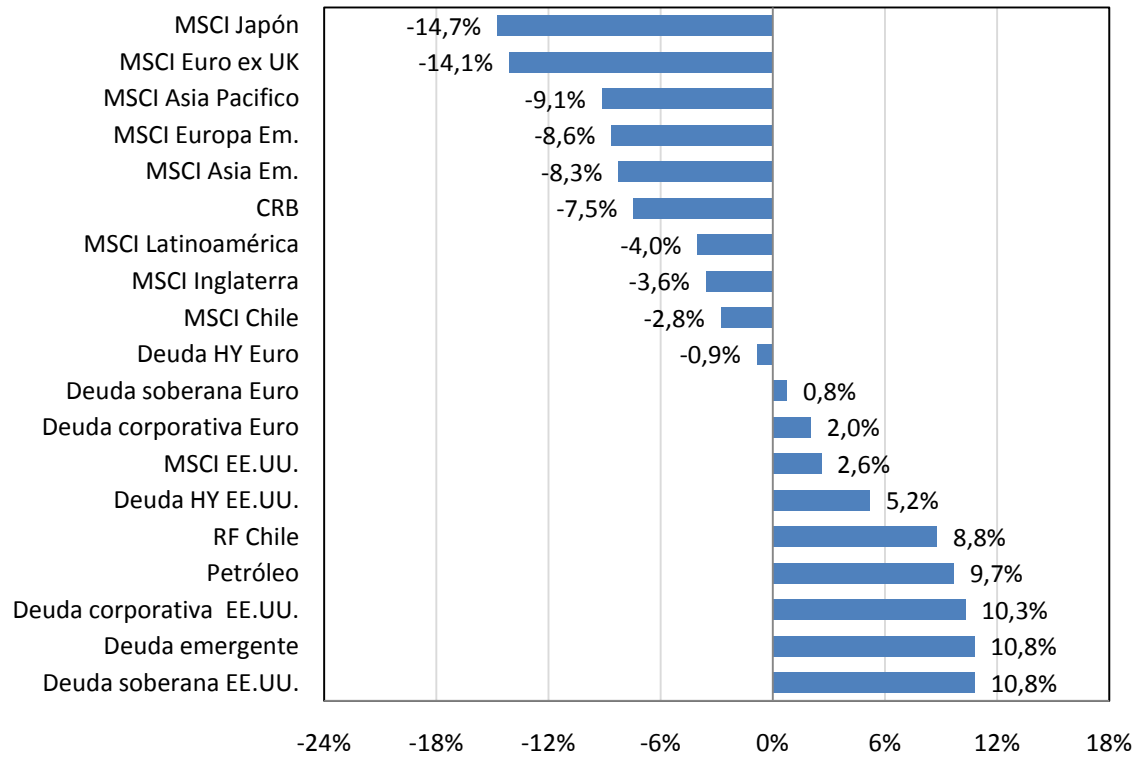
En UF la curva experimentó un empinamiento en la parte corta, donde las tasas cortas (hasta 5 años) disminuyeron 10 puntos bases, la tasa de 10 años bajó 5 puntos bases y, finalmente, las tasas largas de 20 y 30 años no experimentaron variación. Esto se produjo por un aumento en las expectativas de inflación, que han ido aumentando producto de los positivos datos económicos en Chile y en las economías desarrolladas. En pesos la curva subió en promedio 10 puntos bases, producto del aumento de las expectativas inflacionarias.



Renta Fija	1 Semana	4 Semanas	12 Semanas	26 Semanas	52 Semanas
RF Chile	0,2%	1,2%	3,3%	4,3%	8,8%
Deuda soberana EE.UU.	-0,3%	0,1%	0,7%	3,9%	10,8%
Deuda soberana Euro	-0,9%	0,5%	-4,9%	-1,4%	0,8%
Deuda corporativa EE.UU.	0,2%	1,9%	1,5%	2,7%	10,3%
Deuda corporativa Euro	0,5%	5,8%	-2,4%	-5,6%	2,0%
Deuda HY EE.UU.	0,5%	2,6%	3,8%	3,5%	5,2%
Deuda HY Euro	1,6%	10,3%	1,7%	-3,6%	-0,9%
Deuda emergente	0,8%	2,2%	1,8%	3,1%	10,8%

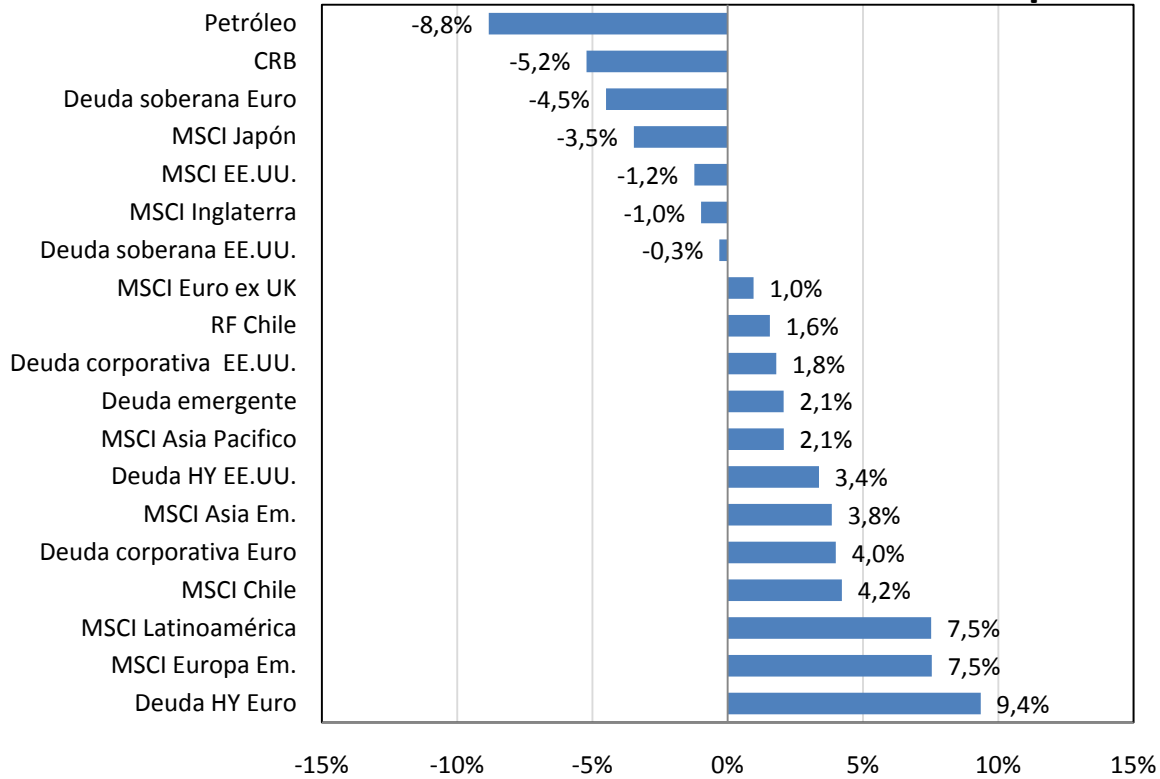
*retornos en pesos

Rentabilidad 12 meses en pesos



Informe preparado por la Gerencia de Inversiones de AFP Habitat exclusivamente para sus afiliados suscritos con el objeto de brindarles información

Rentabilidad año a la fecha en pesos



Informe preparado por la Gerencia de Inversiones de AFP Habitat exclusivamente para sus afiliados suscritos con el objeto de brindarles información