

# Resumen Económico

## Resumen económico semanal (Del 19 de marzo al 30 de marzo 2012)

### Resumen

1

#### ➤ EE.UU.

- Confianzas muestran mejora respecto de meses pasados, principalmente por mejor mercado laboral e hipotecario.
- Órdenes de bienes durables mejoran respecto al mes pasado, mostrando a las manufacturas como una fuente importante de la recuperación de EE.UU.

#### ➤ EUROZONA

- PMI de manufacturas se ubica en el nivel más bajo de los últimos tres meses, temiéndose una recesión más fuerte de la que se veía a principios de este año.

#### ➤ ALEMANIA

- La encuesta IFO mejora inesperadamente en marzo, sugiriendo que la economía más grande de Europa seguirá siendo la principal fuente de la recuperación en Europa.

#### ➤ JAPÓN

- Se tiene una leve aceleración en la inflación, pero sólo viene por concepto de energía.

#### ➤ COREA

- La economía crece al menor paso de los últimos dos años principalmente por un debilitamiento más fuerte que lo esperado en las exportaciones.

#### ➤ BRASIL

- La tasa de desempleo sube respecto al mes pasado, pero sigue en niveles muy bajos para esta economía.

#### ➤ CHILE

- El PIB de Chile creció sobre lo esperado, impulsado por todos los sectores con la excepción de minería
- La tasa de desempleo fue menor a lo esperado por el mercado, principalmente debido a la incidencia positiva de comercio.
- La producción industrial tuvo un aumento de 4.8%, superando el aumento del mes anterior, debido principalmente a la mejora en la industria pesquera.

Las pasadas dos semanas se tuvo un debilitamiento del rally que habíamos visto a principios de este año, principalmente debido a preocupaciones respecto de la deuda soberana en los países periféricos, en especial Portugal, que estaría asemejándose cada vez más a la situación que se está viendo en Grecia. España también ha sido motivo de preocupación ya que el primer ministro anunció que no iba a ser posible lograr los objetivos de déficit propuesto por las autoridades de la zona euro, habiendo dudas de parte de los inversionistas de si, España va a lograr salir adelante. Es así como las últimas dos semanas no han traído más noticias para alimentar el rally que se estaba dando.

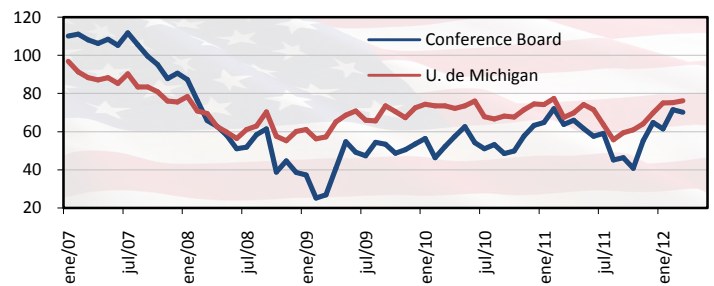
# Internacional

2

Marzo	U. de Michigan			
	Esperado	Efectivo	Anterior	Revisado
	74,5	76,2	74,3	--
	Conference Board			
	Esperado	Efectivo	Anterior	Revisado
	70,0	70,2	70,8	71,6

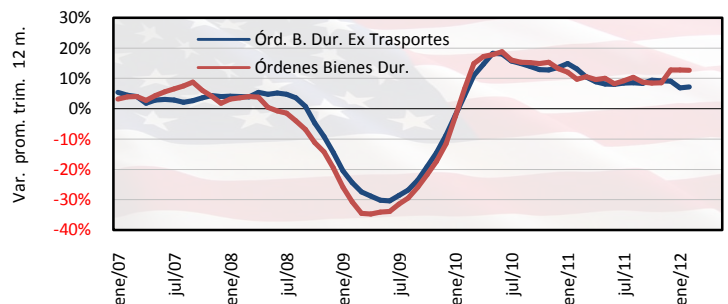
## EE.UU.

Tanto la confianza del Conference Board como la de la Universidad de Michigan, sorprendieron positivamente al mercado para los niveles de marzo. Esto se debió a varios factores, en primer lugar, los precios de las casas estarían mostrando una estabilización en las caídas que tienen. Por otra parte se ha tenido un mercado laboral que ha mejorado constantemente, con una tasa de desempleo que está en los menores niveles desde hace 3 años. Por el lado negativo se tiene el precio de la gasolina, pero mientras no llegue a 4 dólares el barril, los consumidores van a seguir gastando.



Febrero	Órdenes bienes durables (Var. Mensual)			
	Esperado	Efectivo	Anterior	Revisado
	3,0%	2,2%	-4,0%	-3,6%
	O.B. dur. Ex. Transporte (Var. Mensual)			
	Esperado	Efectivo	Anterior	Revisado
	1,7%	1,6%	-3,2%	-3,0%

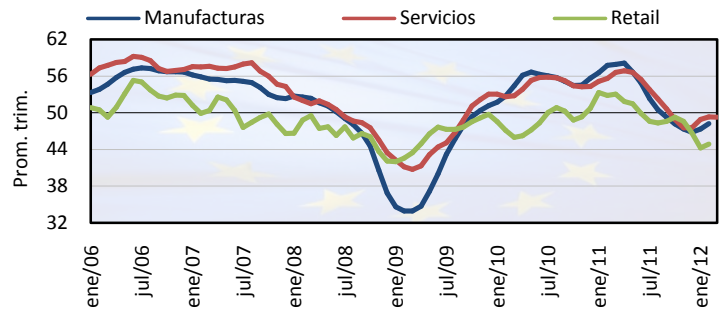
Las órdenes de bienes durables aumentaron en febrero por cuarto mes consecutivo, señalando que las manufacturas van a seguir siendo una fuente importante del crecimiento en EE.UU. Las órdenes excluyendo transporte aumentaron un 1,6%, prácticamente en línea con lo que esperaba el mercado. El reporte también mostró una ganancia en órdenes de bienes de capital, lo que podría apuntar a una ganancia en el gasto por parte de las empresas, después de haberse desacelerado debido a la expiración de los incentivos en los impuestos.



Marzo	PMI Manufacturas			
	Esperado	Efectivo	Anterior	Revisado
	49,5	49,7	49	--
Marzo	PMI Servicios			
	Esperado	Efectivo	Anterior	Revisado
	49,2	48,7	48,8	--

## EUROZONA

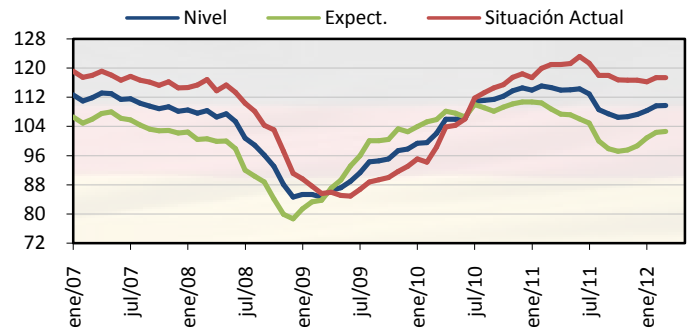
El PMI de manufacturas de la zona Euro llegó al menor nivel de los últimos 3 meses. Los encuestados estarían viendo una demanda más débil tanto en la parte doméstica como en las exportaciones, Alemania siguió siendo el país con más caídas en las nuevas órdenes, llegando el PMI de este país al nivel más bajo de los últimos 3 meses. Se estaría viendo entonces que los empeoramientos en manufacturas de la periferia estarían contagiando a los países más fuertes de la Eurozona: Francia y Alemania.



Marzo	Encuesta IFO			
	Esperado	Efectivo	Anterior	Revisado
	109,6	109,8	109,6	109,7
Situación actual y expectativas				
	117	117,4	117,5	117,4
	102,6	102,7	102,3	102,4

## ALEMANIA

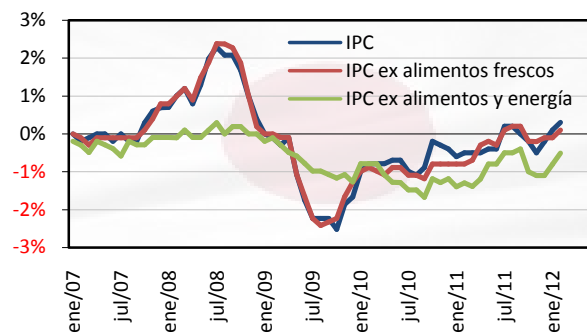
La confianza de las empresas en Alemania aumentó inesperadamente en marzo, sugiriendo que la economía más grande de Europa volvería a crecer incluso a medida que la crisis soberana afecta la demanda por sus exportaciones. La encuesta mostró un aumento desde 109,7 hasta 109,8 en marzo. Esta mejora en la confianza empresarial se debe, en parte, a que se está viendo el desempleo en los niveles más bajos desde hace 20 años y además se tiene un Banco Central que inyectó más de 1 trillón de euros en el sistema bancario, mejorando el sentimiento de los inversionistas. Esto lleva a pensar que la probabilidad que la economía se siga fortaleciendo es muy alta.



Febrero	IPC (Var. Anual)			
	Esperado	Efectivo	Anterior	Revisado
	0,0%	0,3%	0,1%	--
Febrero	IPC Subyacente (Var. Anual)			
	Esperado	Efectivo	Anterior	Revisado
	-0,9%	-0,6%	-0,9%	--

## JAPÓN

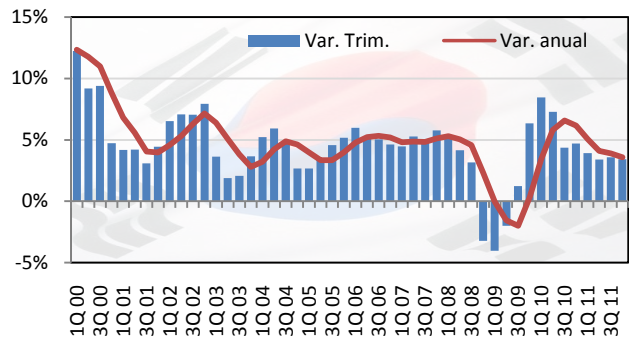
Los precios en Japón inesperadamente aumentaron en febrero, pero la ganancia fue bastante débil, por lo que es altamente probable que no sea lo suficiente como para disminuir la presión sobre el Banco Central para disminuir su programa de aumento de liquidez. Además el principal componente de la inflación fueron los relacionados a energía: electricidad y petróleo, por lo que no es tan alentadora esta noticia.



4Q	PIB (Var. Trim. 12 meses)			
	Esperado	Efectivo	Anterior	Revisado
	--	0,3%	0,4%	--

## COREA

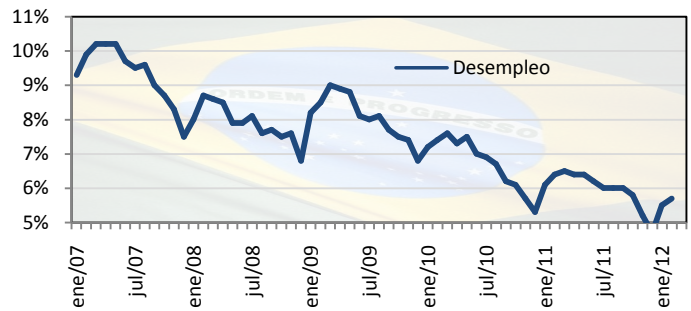
La economía de Corea del Sur creció al menor paso en dos años en el cuarto trimestre del año pasado. Este es el menor crecimiento trimestral desde el cuarto trimestre del 2009. A nivel anual la economía creció a un 3,3%, revisándose desde un 3,6%. El Banco Central de Corea, atribuyó este menor crecimiento a la peor caída en las exportaciones que lo que era esperado, éstas cayeron un 2,7% cuando se esperaba una caída de un 1,5%. Igual el Banco Central espera que se reacelere el crecimiento para la primera parte de este año impulsado por el mayor gasto por parte del Gobierno.



Febrero	Desempleo			
	Esperado	Efectivo	Anterior	Revisado
	5,9%	5,7%	5,5%	--

## BRASIL

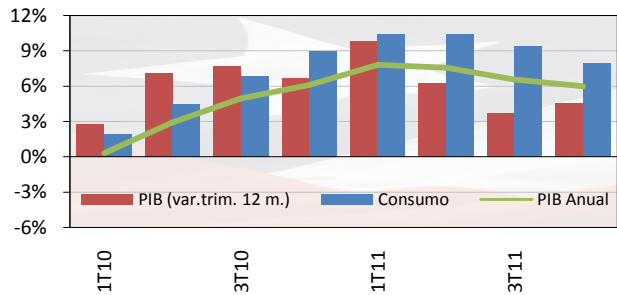
La tasa de desempleo en Brasil subió a 5,7% desde 5,5% en enero, teniéndose un aumento en la tasa de desempleo por segunda vez consecutiva. El aumento en la tasa se debió en parte a los despidos de las compañías locales que habían contratado personal para el período de vacaciones. Si bien este aumento en la tasa de desempleo puede dar más espacio en un mercado laboral que ya está ajustado, los salarios siguieron aumentando en la primera parte del año, lo que aumenta las preocupaciones por el lado de la inflación, teniéndose además un Banco Central totalmente enfocado en bajar la tasa.



4T	PIB (Var. Anual)			
	Esperado	Efectivo	Anterior	Revisado
	4,2%	4,5%	4,8%	4%

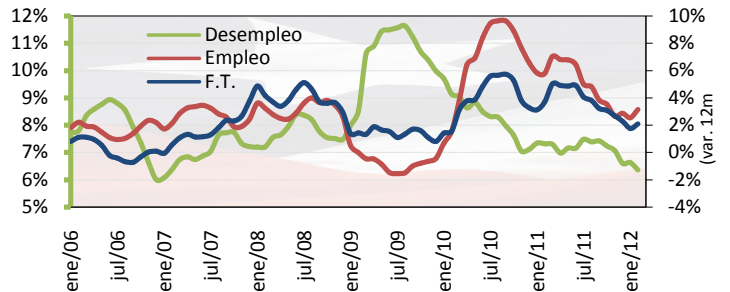
## CHILE

Durante el año 2011, el PIB de Chile creció un 6%, siendo impulsado por todos los sectores económicos, con excepción de minería, que registró una contracción. Servicios empresariales y comercio destacaron como los de mayor aporte al crecimiento del PIB. Construcción, servicios personales e industria manufacturera también tuvieron una incidencia importante. La demanda interna creció un 9,4%, liderada por el consumo. Respecto del comercio exterior, las exportaciones crecieron de forma moderada mientras que las importaciones mostraron mayor dinamismo.



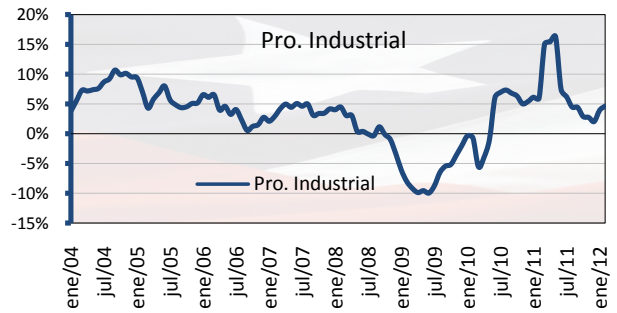
Febrero	Tasa de desempleo			
	Esperado	Efectivo	Anterior	Revisado
	6,7%	6,4%	6,6%	--

La tasa de desocupación del trimestre móvil diciembre - febrero alcanzó 6,4%, registrando una disminución de 0,2 punto porcentual respecto del trimestre móvil previo y de 0,9 p.p. en 12 meses. En la baja trimestral influyeron la disminución de los desocupados y un mayor aumento de los ocupados respecto al trimestre móvil anterior. A nivel de sectores el mayor aumento fue en comercio que representó la incidencia positiva más significativa en el aumento del empleo total.



Febrero	Producción Industrial (Var. Anual)			
	Esperado	Efectivo	Anterior	Revisado
	4,7%	4,8%	3,7%	4,8%

Con la nueva metodología se tuvo un aumento de 4,8% en 12 meses para el índice de producción manufacturera en febrero del 2012, que contó con un día hábil adicional. El incremento fabril se explica, principalmente, por un mayor dinamismo en la demanda tanto interna como externa de diversos productos industriales, dejando de lado la baja base de comparación mostrada en meses anteriores. En este mes destaca la mejora en la industria pesquera. Las divisiones que tuvieron las mayores incidencias positivas fueron fabricación de productos alimenticios y bebidas, debido en gran parte a la mejora en la industria pesquera.



# Mercado Accionario Internacional

10

## Mercados Desarrollados:

En mercados desarrollados no tuvimos las fuertes alzas que vimos a principios de año, de hecho en Europa la bolsa rentó negativamente, principalmente debido a temores de una mayor desaceleración, y preocupaciones respecto de la deuda soberana de Portugal y España. En EE.UU. en cambio la bolsa rentó levemente positiva por mejores datos en manufactura y en el mercado laboral.

## Mercados Emergentes:

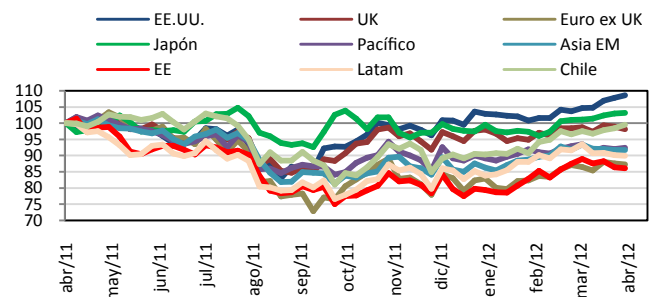
En mercados emergentes destaca el mal rendimiento de China por la falta de proactividad de las autoridades para comenzar el proceso de relajamiento monetario. En Rusia en cambio se ha tenido un buen rendimiento en el mercado accionario gracias a la alta correlación de ésta con el precio del petróleo.

## Mercado Local:

El IPSA incrementó su valor en las últimas dos semanas, por encima de lo experimentado por las principales bolsas en el exterior. Los papeles que más subieron fueron CCU 12,48%, Andina-B 10,34%, Embonor 9,80%, SK 5,17% y CFR 4,71%. El sector bebidas lideró las alzas debido a mayores detalles relativos a la fusión entre Kopolar y Andina ya que reportaron sus resultados trimestrales lo que fue tomado positivamente por el mercado. En el caso de SK, la acción fue impulsada por la compra que su filial Enaex anunció la semana pasada, en conjunto con socios peruanos de una compañía de explosivos en Brasil.

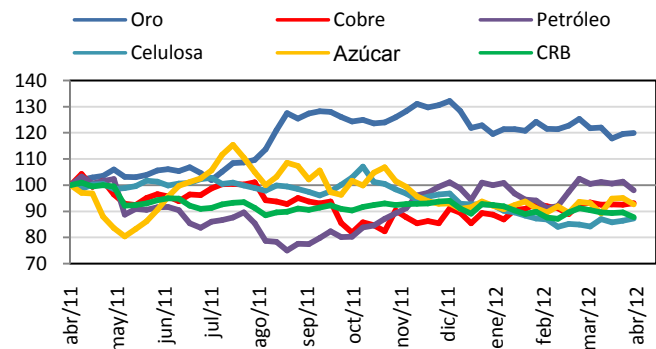
Acciones	1 Semana	1 mes	3 meses	6 meses	1 año
MSCI EE.UU.	0,7%	3,8%	5,6%	17,1%	8,6%
MSCI Inglaterra	-0,8%	-0,5%	0,1%	8,2%	-1,8%
MSCI Euro ex UK	-0,4%	0,9%	5,2%	8,3%	-12,8%
MSCI Japón	0,2%	2,0%	3,6%	-0,7%	3,2%
MSCI Asia Pacífico	0,4%	-1,2%	3,6%	8,8%	-7,6%
MSCI Asia Em.	-0,0%	-1,8%	6,3%	9,5%	-8,3%
MSCI Europa Em.	-0,3%	-3,2%	8,5%	11,1%	-13,9%
MSCI Latinoamérica	-0,2%	-3,8%	7,3%	15,5%	-10,0%
MSCI Chile	1,0%	1,9%	10,1%	17,6%	-0,5%

\*índices MSCI en pesos



Commodities	1 Semana	1 mes	3 meses	6 meses	1 año
CRB	-2,0%	-2,9%	-5,0%	-2,8%	-12,2%
Oro	0,3%	-1,6%	0,3%	-3,5%	19,9%
Petróleo	-3,3%	-2,4%	-2,0%	22,2%	-2,0%
Celulosa	1,0%	3,7%	-5,5%	-15,2%	-12,7%
Cobre	0,7%	-0,2%	5,0%	13,7%	-6,8%
Azúcar	-2,5%	-0,4%	0,6%	-8,9%	-7,3%

\*retornos en pesos



## Mercado Renta Fija Local y tipo de cambio

### Dólar:

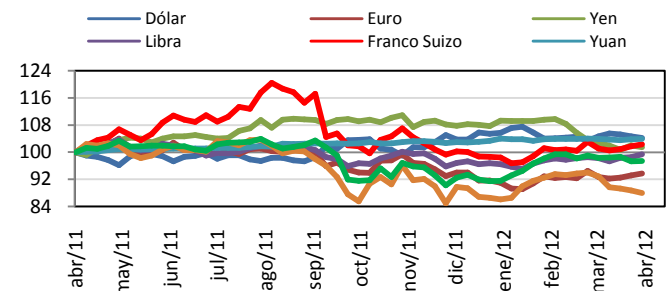
El peso chileno registró una depreciación de 1,20% con respecto al dólar estadounidense registrando \$ 488.3 al cierre del período. Este comportamiento se debió a expectativas, por parte de algunos agentes del mercado, de una desaceleración en el crecimiento de China y su posible efecto en el precio del cobre, principal exportación de Chile.

### Tasas:

Las tasas en UF experimentaron un alza en toda la curva, este movimiento fue mayor en los plazos cortos, 2 años subió 20 puntos bases y 5 años subió 5 puntos bases. Mientras que las tasas superiores a 10 años se mantuvieron constantes. Este movimiento está explicado por un aumento en las expectativas de alza TPM y por un buen desempeño de los mercados bursátiles.

En pesos el panorama fue muy similar, cabe señalar el aumento de las compensaciones inflacionarias de largo plazo, que ya alcanza valores sobre 3.3%.

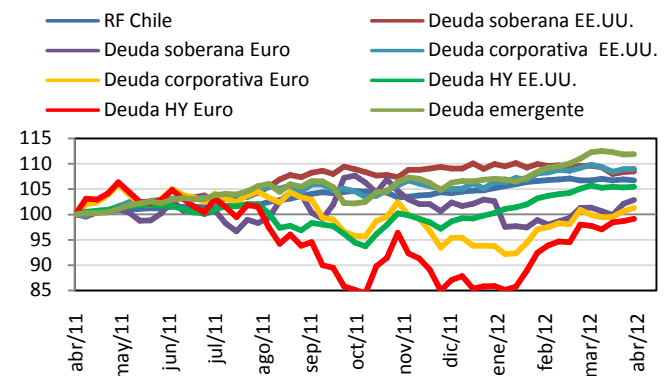
Monedas	1 Semana	4 Semanas	12 Semanas	26 Semanas	52 Semanas
Dólar	-0,4%	-0,5%	-1,5%	0,6%	4,2%
Euro	0,6%	1,1%	2,9%	-0,3%	-6,3%
Libra Esterlina	0,9%	1,1%	3,0%	2,7%	-0,6%
Yen	-0,6%	-1,3%	-7,2%	-7,0%	1,4%
Franco	0,6%	1,3%	3,9%	0,6%	2,4%
Yuan	0,1%	-0,0%	-0,1%	1,3%	4,0%
Real	-0,9%	-5,3%	2,2%	2,9%	-12,0%
Peso	0,1%	-0,9%	6,4%	6,4%	-2,6%



Renta Fija	1 Semana	4 Semanas	12 Semanas	26 Semanas	52 Semanas
RF Chile	-0,2%	-0,0%	1,4%	2,0%	6,7%
Deuda soberana EE.UU.	0,1%	-1,0%	-1,3%	-0,4%	8,5%
Deuda soberana Euro	0,7%	1,5%	0,2%	-4,5%	2,8%
Deuda corporativa EE.UU.	0,1%	-0,8%	2,4%	4,3%	9,0%
Deuda corporativa Euro	0,6%	1,4%	8,0%	5,8%	1,3%
Deuda HY EE.UU.	0,1%	-0,2%	5,2%	11,6%	5,5%
Deuda HY Euro	0,4%	1,4%	15,5%	16,5%	-0,9%
Deuda emergente	0,0%	-0,4%	4,5%	9,5%	11,9%

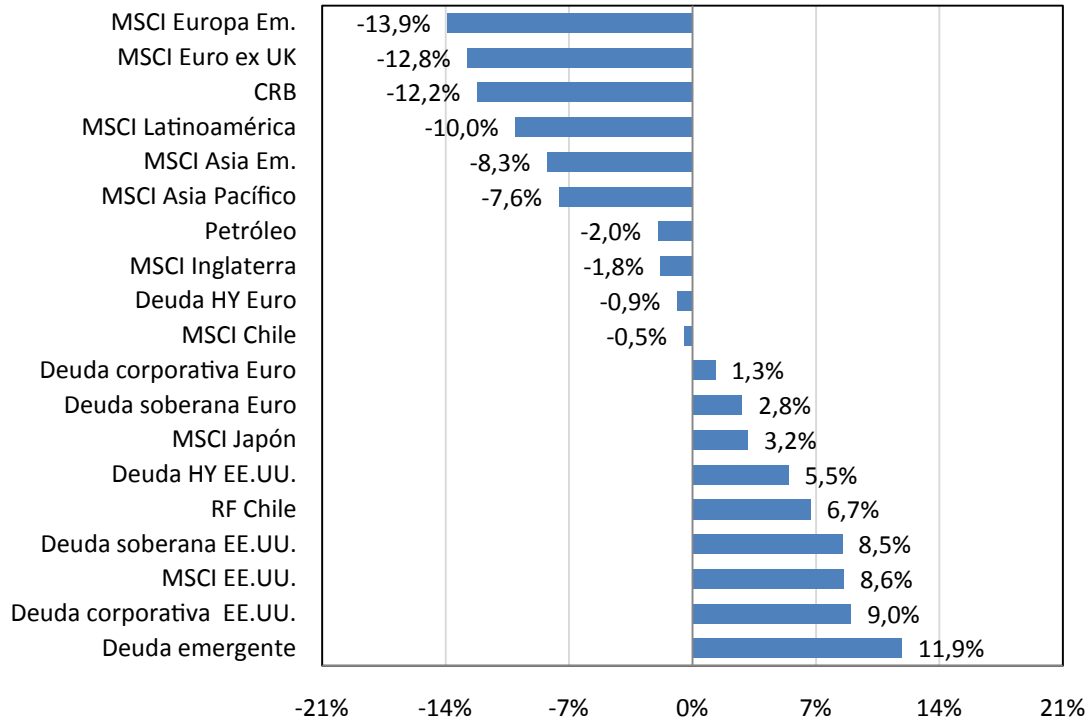
Caja Intl

\*retornos en pesos



## Rentabilidad 12 meses en pesos

12



## Rentabilidad año a la fecha en pesos

