

Resumen Económico

Resumen económico semanal (Del 16 al 27 de abril 2012)

Resumen

1

➤ EE.UU.

- Excelentes números de ventas en marzo.
- Se modera el crecimiento de la industria.
- Consumidores mantienen niveles de confianza.
- Órdenes de bienes durables caen con fuerza.
- PIB sorprende a la baja

➤ EUROPA

- Vuelve a subir el IPC.
- PMI preliminares de abril siguen sugiriendo recesión.
- Pese a malas noticias, empresariado alemán vuelve a subir su nivel de confianza.

➤ REINO UNIDO

- La economía entra oficialmente en recesión

➤ BRASIL

- Banco Central vuelve a bajar la tasa.
- Desempleo sube con fuerza, pero se mantiene bajo.

➤ CHILE

- El BCCh mantiene la tasa

El mundo sigue “bombardeado” con noticias divergentes. Por un lado, las empresas a lo largo del planeta muestran beneficios saludables y parte importante de los países siguen con niveles de actividad consistentes con crecimientos en torno a los diferentes potenciales. En el caso de EE.UU., pese a datos levemente por debajo de las expectativas, en general la economía sigue respondiendo positivamente a los distintos estímulos. Por otra parte, Europa sigue sumida en una profunda y larga recesión, en donde las dudas de la capacidad de España en pagar su deuda vuelven a ser un factor relevante para los agentes del mercado.

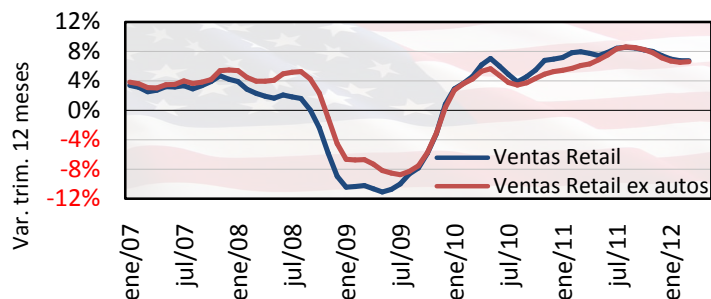
Internacional

EE.UU.

2

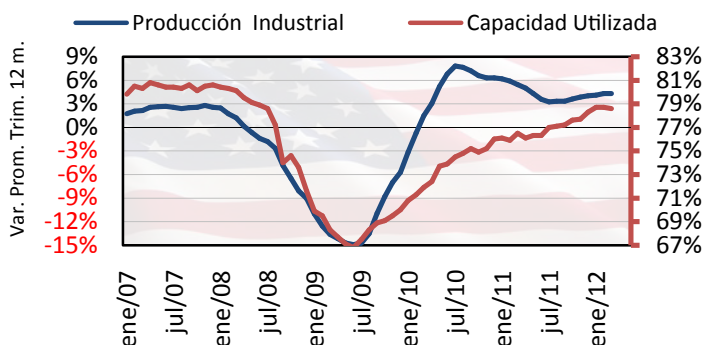
Marzo	Ventas Retail			
	Esperado	Efectivo	Anterior	Revisado
	0,3%	0,8%	1,1%	1,0%
Marzo	Ventas Retail ex Autos (Var. Mensual)			
	Esperado	Efectivo	Anterior	Revisado
	0,6%	0,8%	0,9%	--

Las ventas al por menor en USA subieron más de lo que era esperado en marzo. El aumento visto durante este mes fue casi 3 veces mayor a lo que era esperado, además, siguió una ganancia de 1% en febrero. Al parecer esta mejora en el consumo se estaría dando gracias a la mejora en el mercado laboral la que estaría siendo más sostenible. Otra posible razón de esta mejora, vendría siendo el mejor clima que experimentó EE.UU. durante ese mes, lo que llevó a que la compra de materiales de construcción aumentara en un 3%.



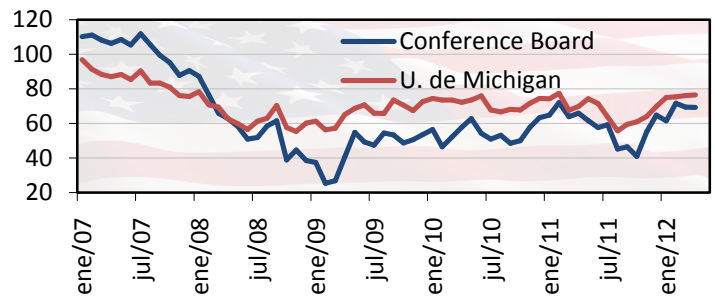
Marzo	Producción Industrial (Var. Mensual)			
	Esperado	Efectivo	Anterior	Revisado
	0,3%	0,0%	0,0%	--
Marzo	Capacidad Utilizada			
	Esperado	Efectivo	Anterior	Revisado
	78,5%	78,6%	78,7%	--

La producción industrial se mantuvo sin cambio durante este mes, al igual que el mes pasado, pero ha aumentado un 5,4% en el primer trimestre del 2012. Respecto de la producción manufacturera, ésta cayó en un 0,2%, sin embargo, no logró aplacar los excelentes números del primer trimestre (10,4% anualizado). Es esperable que luego de la rápida alza de las manufacturas, el sector servicios pueda revitalizarse, así el probable escenario pasaría a ser uno donde manufacturas sigue aportando al crecimiento del PIB y servicios se fortalece. Por otra parte la capacidad utilizada cayó levemente a 78,6%.



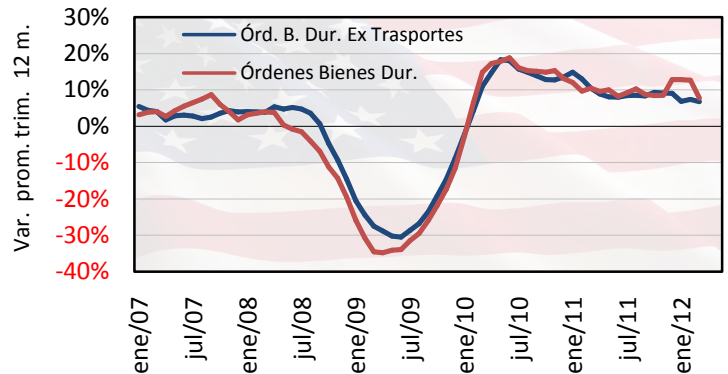
Abril	U. de Michigan			
	Esperado	Efectivo	Anterior	Revisado
	75,7	76,4	76,2	---
	Conference Board			
Esperado	Efectivo	Anterior	Revisado	
69,6	69,2	70,2	69,5	

La confianza del consumidor, medida por el Conference Board, bajó levemente durante abril. La pequeña disminución se puede deber en parte a el bajo aumento en empleo de las últimas semanas, lo que reflejaría que la recuperación no está siendo tan fuerte como para mejorar las perspectivas de las familias. El reporte de esta encuesta, también mostró el recorte de gasto en los hogares en el consumo de autos, vacaciones. etc. Por su parte, la confianza medida por la Universidad de Michigan subió algunas décimas con respecto a la medida preliminar conocida hace algunas semanas atrás. Como es habitual, el precio de los combustibles impacta fuertemente a esta encuesta, y las bajas de las últimas semanas habrían ayudado a los mejores números entregados recientemente.



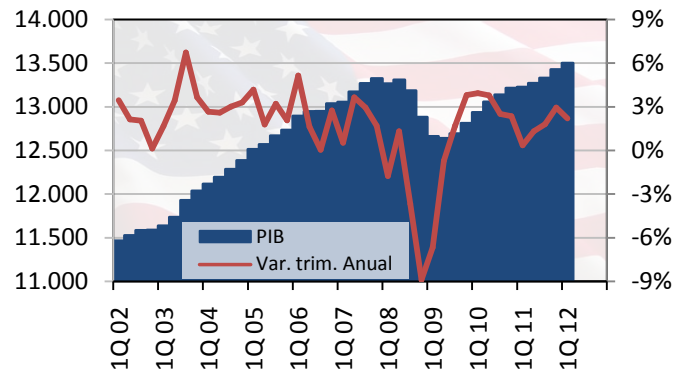
Marzo	Órdenes bienes durables (Var. Mensual)			
	Esperado	Efectivo	Anterior	Revisado
	-1,7%	-4,2%	2,2%	1,9%
	O. B. dur. Ex Transporte (Var. Mensual)			
Esperado	Efectivo	Anterior	Revisado	
0,5%	-1,1%	1,6%	1,9%	

Las órdenes de bienes durables cayeron en marzo, en una caída que no se veía desde hace tres años, principalmente debido a una baja en los pedidos de aeronáutica. De todas formas por el lado positivo las órdenes de bienes de capital excluyendo aeronáutica, aumentaron por segundo mes consecutivo llevando a algunos analistas a aumentar sus expectativas de PIB para el primer trimestre de este año. Las compras de autos, por ejemplo, están proveyendo de apoyo a muchas empresas americanas, mostrando que las manufacturas van a ser importantes para el crecimiento de la economía más grande del mundo.



1T	PIB y Consumo			
	Esperado	Efectivo	Anterior	Revisado
	2,5%	2,2%	3,0%	--
1T	Deflactor del PIB			
	Esperado	Efectivo	Anterior	Revisado
	2,0%	1,5%	0,9%	--

Menor a lo esperado resultaron las cifras preliminares de crecimiento para el primer trimestre. Gran parte de la sorpresa negativa sería una divergencia importante en el gasto en defensa, el cual salió muy distinto a los datos parciales que se conocían. Con todo, y sumando sorpresas negativas y positivas, el resultado del primer trimestre, sin ser espectacular, sigue mostrando una economía en crecimiento y lejos de los problemas de otras economías desarrolladas como la europea.

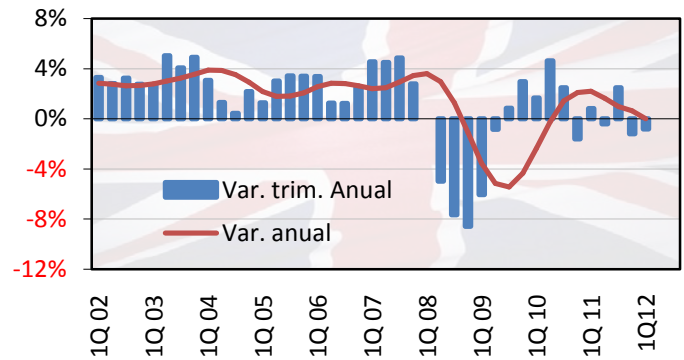


REINO UNIDO

1T	PIB (Var. Trimestral)			
	Esperado	Efectivo	Anterior	Revisado
	0,1%	-0,2%	-0,3%	--

5

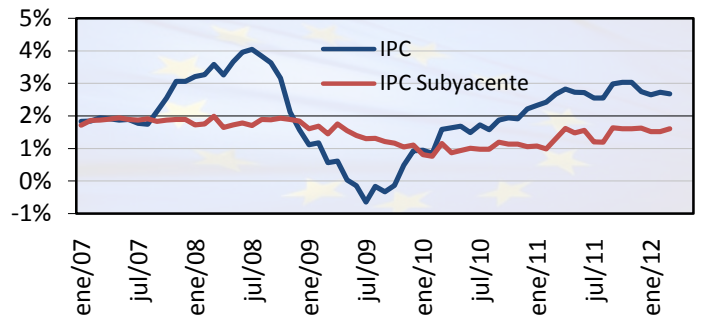
La economía británica se contrajo en el primer cuarto de este año, teniendo la primera recesión doble desde 1970. El producto cayó en un 0,2% desde el cuarto trimestre del 2011 cuando cayó 0,3% (recesión técnica). Se estima que el gobierno (que estaba haciendo un fuerte ajuste fiscal), empiece a relajar un poco el ajuste, con el fin de ayudar en algo a un mayor dinamismo económico.



EUROZONA

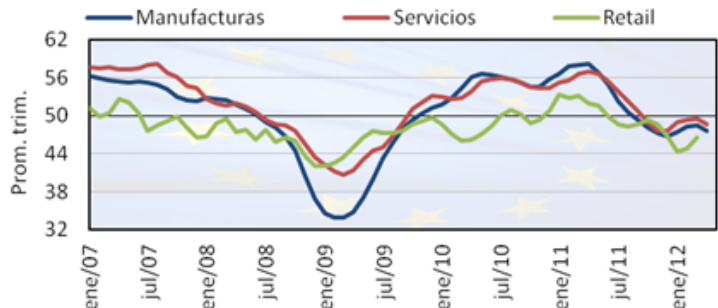
Marzo	IPC (Var. Mensual y Anual)			
	Esperado	Efectivo	Anterior	Revisado
	1,2%	1,3%	0,5%	--
	2,6%	2,7%	--	--

Los precios de la Eurozona crecieron más de lo estimado en marzo, guiado principalmente por un aumento en los precios de la energía y aumentos relacionados en el costo del transporte. Los precios de la energía aumentaron en un 8,5% después de un alza de 9,5% febrero, mientras que los precios en transportes, aumentaron en un 4,6%, de acuerdo al reporte de hoy. Lo anterior, añade más tensiones a la crisis de la Eurozona, donde ya están teniendo que hacer ajustes importantes por el lado del presupuesto, aumentando impuestos y reduciendo subsidios.



Abril	PMI Manufacturas			
	Esperado	Efectivo	Anterior	Revisado
	48,1	46,0	47,7	--
	PMI Servicios			
	Esperado	Efectivo	Anterior	Revisado
	49,3	47,9	49,2	--

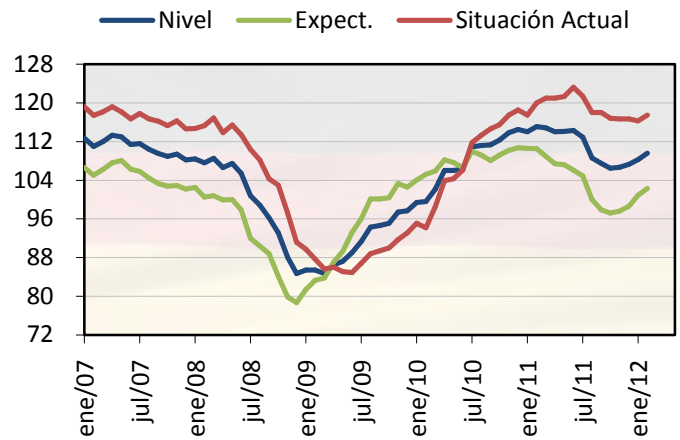
Los niveles de PMI preliminares para la zona Euro, vinieron aún peores que el mes pasado, cayendo tanto a nivel manufacturero como de servicios, lo que estaría señalando una mayor caída en el PIB de la zona Euro. Además se tuvo una importante caída en nuevas órdenes, en especial las manufactureras que cayeron violentamente. Estas caídas por lo demás, fueron a nivel generalizado. Nuevamente se reafirma el escenario negativo a nivel económico en Europa, y probablemente se va a mantener por un rato.



ALEMANIA

Abril	Encuesta IFO			
	Esperado	Efectivo	Anterior	Revisado
	109,5	109,9	109,8	--
Situación Actual y expectativas				
117,0	117,5	117,4	--	
102,3	102,7	102,7	--	

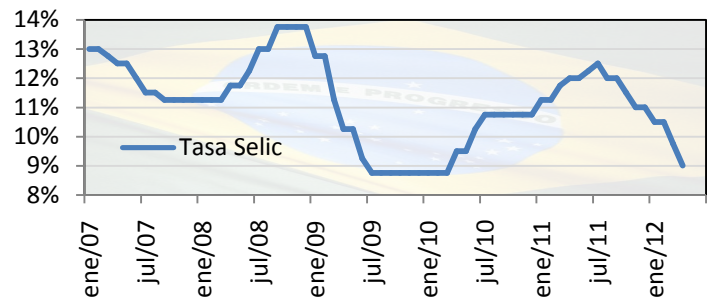
La encuesta IFO, tanto por el lado de negocios como de confianza, ha derrotado las expectativas todos los meses de este año, señalando que la fortaleza de la economía más grande de Europa ha sido continuamente subestimada. Esta encuesta llegó al nivel más alto de los últimos 9 meses. Uno de los aspectos que compone este aumento es que Alemania aumentó el número de ventas a países asiáticos de rápido crecimiento, por otra parte se tiene un mercado laboral muy fuerte.



Abril	Tasa Selic			
	Esperado	Efectivo	Anterior	Revisado
	9,00%	9,00%	9,75%	--

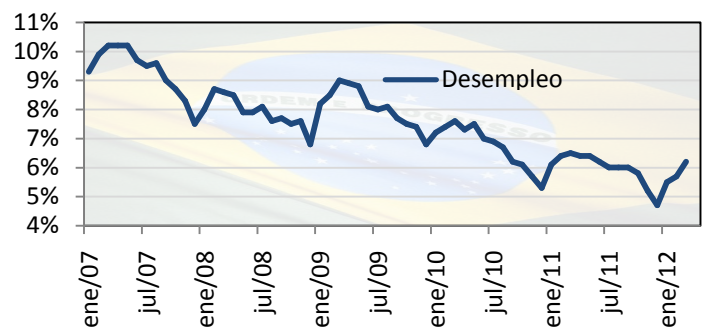
BRASIL

El Banco Central de Brasil continuó en su proceso de bajas de tasas, nuevamente por 75pb, hasta llegar a un 9% en la tasa de interés, asegurando que los riesgos de no llegar al objetivo de un 4,5% son muy bajos, en la medida que la visión global se mantiene con una baja inflación. Sin embargo, la inflación a pesar de haber llegado a un nivel de 5,24% la última vez, se espera que se mantenga sobre el objetivo este año.



Marzo	Desempleo			
	Esperado	Efectivo	Anterior	Revisado
	6,0%	6,2%	5,7%	--

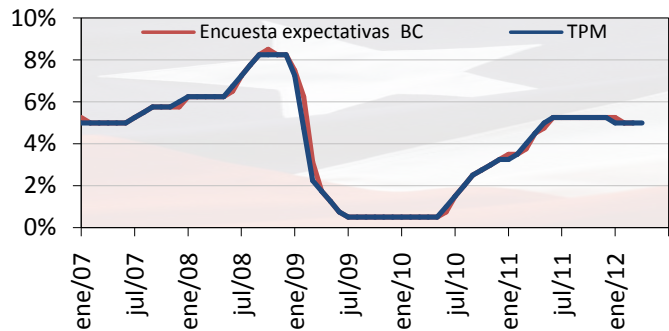
El índice de desempleo en Brasil subió en marzo al 6,2%, con lo que alcanzó su mayor nivel en los últimos nueve meses. Como se puede ver, la tasa aumentó en medio punto porcentual respecto de febrero, pero se ubicó bajo la medida del mismo mes del año pasado (6,5%). De todas formas el nivel de ahora no era visto desde el año pasado en junio. Igual este aumento del desempleo en marzo es bastante normal debido a que expiran los contratos temporales creados para reforzar producción durante navidad.



CHILE

Abril	Tasa Política Monetaria			
	Esperado	Efectivo	Anterior	Revisado
	5,00%	5,00%	5,00%	--

En Chile se mantuvo la tasa en un 5%. A pesar de que la Eurozona se mantienen elevados los riesgos, resurgiendo las tensiones que habíamos visto a fines del año anterior, en Chile la actividad económica y demanda se mantienen de acuerdo a lo proyectado por el IPOM y el mercado laboral se mantiene en niveles de pleno empleo. Respecto de la inflación esta se mantiene en la parte alta del nivel de tolerancia, mientras las medidas de inflación subyacente se ubican alrededor del 3%. Igual las expectativas inflacionarias se mantienen en torno a la meta en el horizonte de proyección.



Mercado Accionario Internacional

10

Mercados Desarrollados:

Los mercados desarrollados volvieron a gozar de dos semanas de retornos positivos, impulsados en parte por un mejor optimismo económico derivado de buenos datos en el sector inmobiliario en EE.UU., además de buenas noticias a nivel de empresas. Europa fue la región con más alzas.

Mercados Emergentes:

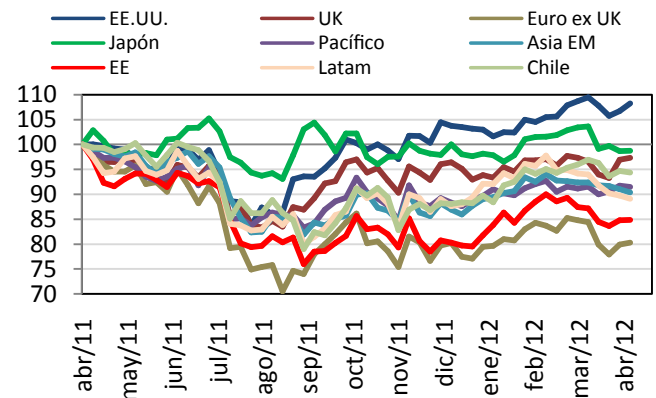
Los mercados emergentes no pudieron rentar positivamente estas semanas y presentaron una pérdida importante con respecto a sus pares desarrollados. La caída de los mercados asiáticos está detrás de los magros resultados de mercados emergentes

Mercado Local:

El IPSA incrementó su valor en las últimas dos semanas, por debajo de lo experimentado por las principales bolsas en el exterior las cuales también experimentaron alzas. Los papeles que más subieron fueron Aguas-A 5,95%, IAM 4,89%, Enersis 4,47%, Salfacorp 4,38% y Besalco 4,13%. El alza de las acciones del sector utilities se debería a flujos provenientes del extranjero, mientras que en el caso de las constructoras, éstas serían producto de mejores expectativas para el sector. Para las próximas semanas, se espera que los reportes de resultados correspondientes al 1T12 marquen la pauta del mercado.

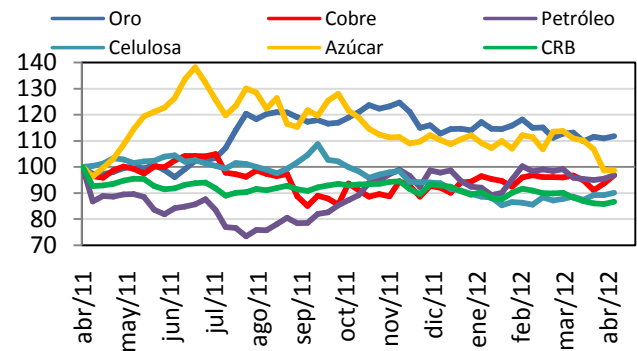
Acciones	1 Semana	1 mes	3 meses	6 meses	1 año
MSCI EE.UU.	1,4%	-1,2%	6,5%	7,9%	8,2%
MSCI Inglaterra	0,4%	0,8%	4,3%	0,4%	-2,7%
MSCI Euro ex UK	0,5%	-4,9%	0,8%	-6,8%	-19,7%
MSCI Japón	0,0%	-4,7%	0,9%	-3,4%	-1,3%
MSCI Asia Pacífico	-0,3%	-0,1%	0,5%	-2,0%	-8,6%
MSCI Asia Em.	-0,7%	-2,1%	1,1%	0,5%	-9,6%
MSCI Europa Em.	0,1%	-2,7%	1,2%	-0,9%	-15,2%
MSCI Latinoamérica	-0,8%	-5,2%	-3,2%	-2,4%	-10,9%
MSCI Chile	-0,3%	-2,6%	6,8%	3,6%	-5,6%

*índices MSCI en pesos



Commodities	1 Semana	1 mes	3 meses	6 meses	1 año
CRB	1,0%	-1,8%	-4,0%	-6,7%	-13,3%
Oro	0,8%	-1,2%	-4,5%	-5,9%	11,8%
Petróleo	1,4%	1,0%	5,2%	10,9%	-3,2%
Celulosa	1,0%	1,7%	1,7%	-9,8%	-9,9%
Cobre	3,5%	0,2%	0,5%	3,4%	-3,1%
Azúcar	-0,1%	-11,1%	-9,7%	-18,9%	-1,4%

*retornos en pesos



Mercado Renta Fija Local y tipo de cambio

11

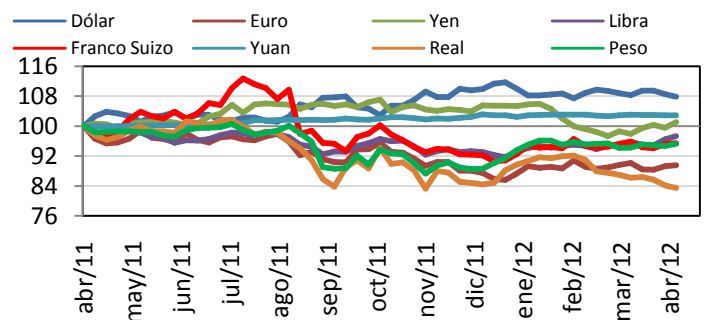
Dólar:

El peso chileno, registró una apreciación de 0,5% con respecto al dólar al cierre del período. La moneda nacional se ha transado hace varias semanas, con menor volatilidad y entre un rango de 480 y 490 pesos.

Tasas:

Con alzas en la mayor parte de la curva cerraron los papeles en UF el período. Estas alzas fueron más pronunciadas en la parte corta de la curva, que en promedio subió 6 puntos bases debido a una disminución de las expectativas de inflación. Los papeles más largos de hasta 20 años subieron marginalmente en promedio 1 punto base, mientras que los papeles de 30 registraron una baja marginal, debido principalmente, al deterioro de las condiciones económicas. Los papeles en pesos de 10 años, por su parte, registraron una baja de 8 puntos base, mientras que los papeles de 5 años no registraron variación. Este comportamiento es explicado por las razones antes descritas.

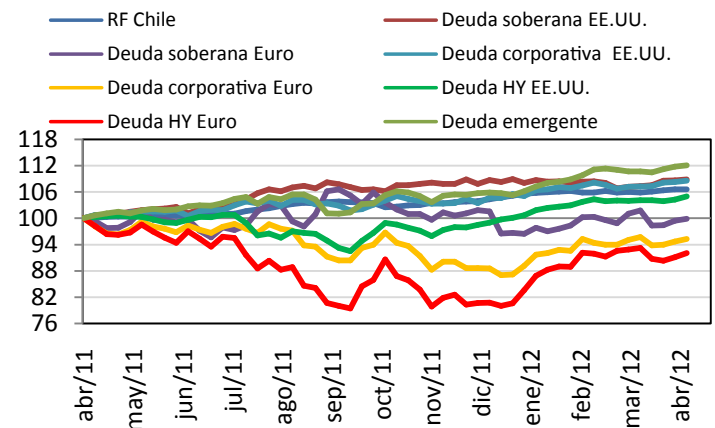
Monedas	1 Semana	4 Semanas	12 Semanas	26 Semanas	52 Semanas
Dólar	-0,6%	-0,4%	-0,2%	4,9%	7,9%
Euro	0,3%	-0,7%	0,3%	-6,3%	-10,5%
Libra Esterlina	0,9%	1,6%	3,4%	0,8%	-2,6%
Yen	1,6%	3,2%	-4,4%	-5,5%	1,1%
Franco	0,3%	-0,4%	0,7%	-4,8%	-4,5%
Yuan	-0,0%	-0,2%	-0,0%	0,8%	2,9%
Real	-0,8%	-3,2%	-8,0%	-11,4%	-16,5%
Peso	0,6%	1,0%	0,2%	1,6%	-4,7%



Renta Fija	1 Semana	4 Semanas	12 Semanas	26 Semanas	52 Semanas
RF Chile	0,0%	0,7%	0,8%	4,0%	6,6%
Deuda soberana EE.UU.	0,2%	1,5%	0,2%	2,5%	8,9%
Deuda soberana Euro	0,4%	-1,9%	2,1%	-3,6%	-0,1%
Deuda corporativa EE.UU.	0,2%	1,2%	2,0%	4,3%	8,5%
Deuda corporativa Euro	0,7%	-0,4%	3,9%	-1,5%	-4,7%
Deuda HY EE.UU.	0,7%	0,9%	3,1%	6,1%	5,0%
Deuda HY Euro	1,0%	-1,2%	5,9%	1,6%	-7,9%
Deuda emergente	0,2%	1,2%	4,4%	6,4%	12,0%

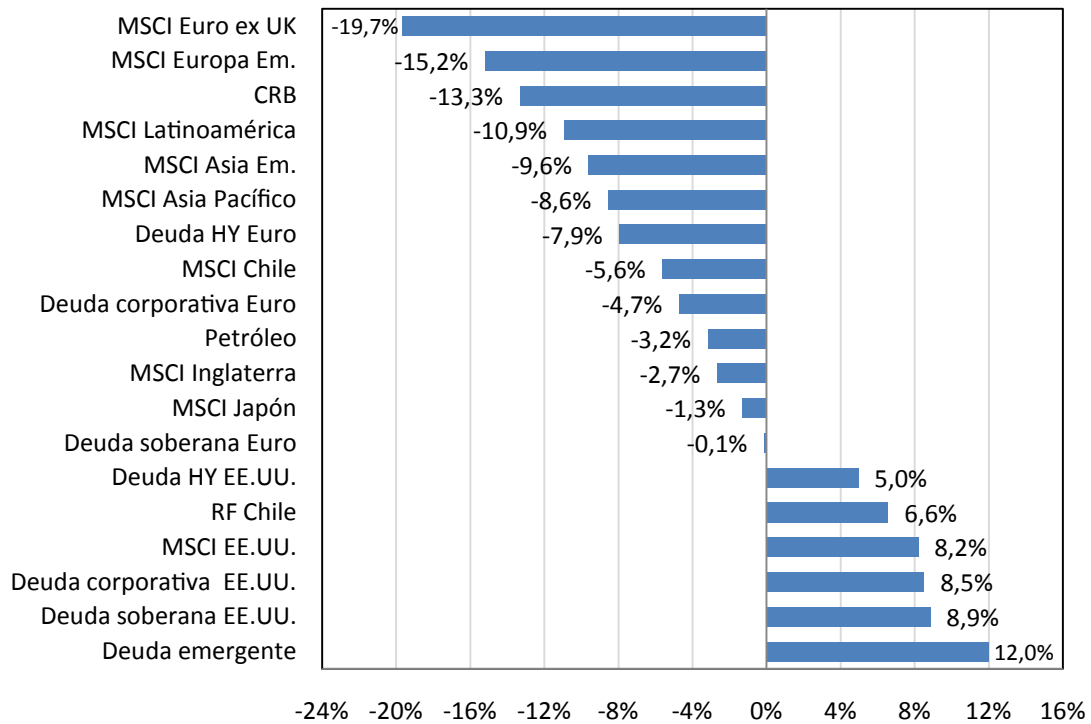
Caja Intl

*retornos en pesos



Rentabilidad 12 meses en pesos

12



Rentabilidad año a la fecha en pesos

13

